

J. P. TRAP

KONGERIGET
DANMARK

FJERDE OMARBEJDEDE UDGAVE

PAA GRUNDLAG AF DEN AF H. WEITEMEYER UDGIVNE 3. UDGAVE
OG UNDER MEDVIRKNING AF VIDENSKABSMÆND, FAGFOLK OG
STEDLIGE MEDDELERE FRA ALLE LANDETS EGNE

UDGIVET AF

GUNNAR KNUDSEN

VI. BIND

VIBORG AMT · RANDERS AMT

KØBENHAVN 1925

G. E. C. GADS FORLAG

(FREDERIK GAD)

INDHOLD AF SJETTE BIND

| | Pag. |
|---|-------|
| VIBORG AMT | 1—336 |
| SALLING | 65 |
| Købstæder: Skive p. 54 — Viborg p. 8. | |
| Herreder: Fjends p. 131 — Harre p. 98 — Hids p. 299 — Hindborg p. 66 — Hovlbjærg p. 316 — Lysgaard p. 266 — Middelsom p. 240 — Nørlyng p. 191 — Nørre p. 79 — Rinds p. 162 — Rødding p. 113 — Sønderlyng p. 217. | |
| Sogne (og Landkommuner): | |
| Aalum (Ø.-Bjærgegrav-Aalum Komm.) | 234 |
| Aasted (Selde-Aasted Komm.) | 99 |
| Ajt [Ajd] (Vejerslev-Ajt-Torsø Komm.) | 326 |
| Almind (egen Komm.) | 268 |
| Asmild (Asmild-Tapdrup Komm.) | 193 |
| Balle (Gødvad-Balle Komm.) | 306 |
| Balling (Balling-Volling Komm.) | 120 |
| Bigum (Vammen-Bigum-Lindum Komm.) | 215 |
| Bjerring (Bjerring-Mammen Komm.) | 247 |
| Bjerringbro (Hjermind-Le-Hjorthede Komm., Bjerring-Mammen Komm. og Sale-Gulev Komm.) | 248 |
| Bjærgegrav, se Ø.- og V.-Bjærgegrav. | |
| Borris, se Nørre-Borris. | |
| Brøndum (Brøndum-Hvidbjærg Komm.) | 76 |
| Bølle, se Vester- og Øster-Bølle. | |
| Dagbjærg [Davbjærg] (Dagbjærg-Mønsted-Smollerup Komm.) | 151 |
| Dollerup (Dollerup-Finderup-Ravnstrup Komm.) | 200 |
| Dommerby (Højslev-Dommerby-Lundø Komm.) | 135 |
| Durup (Durup-Tøndering Komm.) | 101 |
| Dølby (Hem-Hindborg-Dølby Komm.) | 72 |
| Elsborg (Højbjærg-Elsborg Komm.) | 276 |
| Engesvang, se Ingesvang. | |
| Feldingbjærg (Kobberup-Feldingbjærg-Gammelstrup Komm.) | 149 |
| Finderup (Dollerup-Finderup-Ravnstrup Komm.) | 198 |
| Fiskebæk (Vorde-Fiskebæk-Romlund Komm.) | 207 |
| Fjelsø (Gedsted-Fjelsø Komm.) | 169 |
| Fly (Vridsted-Fly Komm.) | 157 |
| Frederiks (egen Komm.) | 293 |
| Funder (egen Komm.) | 312 |
| Fur (egen Komm.) | 110 |
| Gammelstrup (Kobberup-Feldingbjærg-Gammelstrup Komm.) | 150 |
| Gedsted (Gedsted-Fjelsø Komm.) | 168 |
| Gerning (Horslev-Gerning Komm.) | 321 |
| Granslev (Hovlbjærg-Granslev Komm.) | 330 |
| Grensten (Ø.-Velling-Helstrup-Grensten Komm.) | 259 |
| Grindeslev (Grindeslev-Grønning Komm.) | 82 |
| Grønbæk (egen Komm.) | 277 |
| Grønning (Grindeslev-Grønning Komm.) | 89 |
| Gulev [Gullev] (Sale-Gulev Komm.) | 319 |
| Gødvad (Gødvad-Balle Komm.) | 305 |
| Haasum (Haasum-Ramsing Komm.) | 121 |
| Hammershøj (Vorning-Korning-Hammershøj Komm.) | 229 |
| Harre (Hjerk-Harre Komm.) | 106 |
| Havrum (Havrum-Salle Komm.) | 332 |
| Helstrup (Ø.-Velling-Helstrup-Grensten Komm.) | 259 |
| Hem (Hem-Hindborg-Dølby Komm.) | 71 |
| Hersum (Hersum-V.-Bjærgegrav Komm.) | 179 |
| Hindborg (Hem-Hindborg-Dølby Komm.) | 73 |

| | Pag. | | Pag. |
|---|------|--|------|
| Hinge (egen Komm.) | 283 | Mønsted (Dagbjærg-Mønsted-Smollerup Komm.) | 153 |
| Hjerk (Hjerk-Harre Komm.) | 105 | Navtrup (Navtrup-Vile-Sæby Komm.) | 107 |
| Hjermind (Hjermind-Le-Hjorthede Komm.) | 250 | Nørbeg [Nørbæk] (Nørbeg-Sønderbeg-Læsten Komm.) | 230 |
| Hjorthede (Hjermind-Le-Hjorthede Komm.) | 253 | Nørre-Borris (Taarup-Kvols-N.-Borris Komm.) | 145 |
| Hornbæk (Hornbæk-Taanum Komm.) | 238 | Nørre-Vinge (Tjele-N.-Vinge Komm.) | 221 |
| Horslev [Hvorslev] (Horslev-Gerning Komm.) | 320 | Odens [Oddense] (Odens-Otting Komm.) | 74 |
| Hovlbjærg (Hovlbjærg-Granslev Komm.) | 328 | Otting (Odens-Otting Komm.) | 75 |
| Hvamme [Hvam] (Hvamme-Hvilsum Komm.) | 173 | Pederstrup (Rødding-Løvel-Pederstrup Komm.) | 212 |
| Hvidbjærg (Brøndum-Hvidbjærg Komm.) | 77 | Ramsing (Haasum-Ramsing Komm.) | 123 |
| Hvilsum (Hvamme-Hvilsum Komm.) | 175 | Ravnstrup (Dollerup-Finderup-Ravnstrup Komm.) | 204 |
| Hvorslev, se Horslev. | | Resen (Vrove-Resen Komm.), Fjends Hrd. | 161 |
| Højbjærg [Højbjærg] (Højbjærg-Elsborg Komm.) | 273 | Resen (Skive Landsogn-Resen Komm.), Hindborg Hrd. | 68 |
| Højslev (Højslev-Dommerby-Lundø Komm.) | 132 | Rind (egen Komm.) | 243 |
| Hørup (egen Komm.) | 281 | Romlund (Vorde-Fiskebæk-Romlund Komm.) | 208 |
| Ingesvang [Engesvang] (egen Komm.) | 314 | Roslev (egen Komm.) | 103 |
| Jebjærg (Jebjærg-Lyby Komm.) | 79 | Roum (Tostrup-Roum Komm.) | 178 |
| Junged (Junged-Torum Komm.) | 91 | Rydbjærg [Rybjærg] (egen Komm.) | 97 |
| Karup (egen Komm.) | 295 | Rødding (Rødding-Løvel-Pederstrup Komm.), Nørlyng Hrd. | 209 |
| Klejtrup (egen Komm.) | 181 | Rødding (egen Komm.), Rødding Hrd. | 113 |
| Kobberup (Kobberup-Feldingbjærg Gammelstrup Komm.) | 147 | Sale [Sal] (Sale-Gulev Komm.) | 317 |
| Korning [Kvorning] (Vorning-Korning-Hammershøj Komm.) | 228 | Salle [Sail] (Havrum-Salle Komm.) | 334 |
| Kragelund (egen Komm.) | 311 | Sejling (Sejling-Sinding Komm.) | 309 |
| Krejbjærg (egen Komm.) | 118 | Selde (Selde-Aasted Komm.) | 94 |
| Kvols (Taarup-Kvols-N.-Borris Komm.) | 144 | Serup (egen Komm.) | 299 |
| Kvorning, se Korning. | | Simsted (egen Komm.) | 170 |
| Laastrup (Laastrup-Skals Komm.) | 184 | Sinding (Sejling-Sinding Komm.) | 310 |
| Langaa (Langaa-Torup-S.-Vinge Komm.) | 260 | Sjorslev (egen Komm.) | 270 |
| Le (Hjermind-Le-Hjorthede Komm.) | 251 | Skals (Laastrup-Skals Komm.) | 185 |
| Lem (Lem-Vejby Komm.) | 125 | Skern (V.-Velling-Skern Komm.) | 255 |
| Lemming (egen Komm.) | 301 | Skive Landsogn (Skive Landsogn-Resen Komm.) | 66 |
| Levring (egen Komm.) | 280 | Skød (egen Komm.) | 335 |
| Lime (egen Komm.) | 128 | Smollerup (Dagbjærg-Mønsted-Smollerup Komm.) | 155 |
| Lindum (Vammen-Bigum-Lindum Komm.) | 216 | Svostrup (egen Komm.) | 302 |
| Lundø (Højslev-Dommerby-Lundø Komm.) | 136 | Sæby (Navtrup-Vile-Sæby Komm.) | 109 |
| Lyby (Jebjærg-Lyby Komm.) | 81 | Sønderbeg [Sønderbæk] (Nørbeg-Sønderbeg-Læsten Komm.) | 231 |
| Lynderup (Ulbjærg-Lynderup Komm.) | 189 | Sønder-Vinge (Langaa-Torup-S.-Vinge Komm.) | 263 |
| Lysgaard (egen Komm.) | 291 | Taanum (Hornbæk-Taanum Komm.) | 238 |
| Læsten (Nørbeg-Sønderbeg-Læsten Komm.) | 232 | Taarup (Taarup-Kvols-N.-Borris Komm.) | 141 |
| Løvel (Rødding-Løvel-Pederstrup Komm.) | 211 | Tapdrup (Asmild-Tapdrup Komm.) | 196 |
| Mammen (Bjerring-Mammen Komm.) | 249 | | |

| | Pag. | | Pag. |
|---|------|---|------|
| Testrup (egen Komm.) | 172 | Vile (Navtrup-Vile-Sæby Komm.) | 108 |
| Tise (egen Komm.) | 90 | Vinderslev (egen Komm.) | 284 |
| Tjele (Tjele-N.-Vinge Komm.) | 218 | Vindum (egen Komm.) | 244 |
| Torning (egen Komm.) | 287 | Vinge, se Nørre- og Sønder-Vinge. | |
| Torsø (Vejerslev-Ajt-Torsø Komm.) | 327 | Vinkel (egen Komm.) | 240 |
| Torum (Junged-Torum Komm.) | 93 | Viskum (Ørum-Viskum-Vejrum Komm.) | 224 |
| Torup (Langaa-Torup-S.-Vinge Komm.) | 262 | Vium (egen Komm.) | 266 |
| Tostrup (Tostrup-Roum Komm.) | 177 | Volling (Balling-Volling Komm.) | 78 |
| Tøndering (Durup-Tøndering Komm.) | 102 | Vorde (Vorde-Fiskebæk-Romlund Komm.) | 205 |
| Ulbjærg (Ulbjærg-Lynderup Komm.) | 187 | Vorning (Vorning-Korning-Hammershøj | |
| Vammen (Vammen-Bigum-Lindum | | Komm.) | 226 |
| Komm.) | 213 | Vridsted (Vridsted-Fly Komm.) | 156 |
| Vejby (Lem-Vejby Komm.) | 127 | Vrove (Vrove-Resen Komm.) | 159 |
| Vejerslev (Vejerslev-Ajt-Torsø Komm.) | 324 | Ørslev Kloster (egen Komm.) | 137 |
| Vejrum (Ørum-Viskum-Vejrum Komm.) | 226 | Ørum (egen Komm.), Fjends Hrd. | 140 |
| Vellev (egen Komm.) | 322 | Ørum (Ørum-Viskum-Vejrum Komm.), | |
| Velling, se Øster- og Vester-Velling. | | Sønderlyng Hrd. | 222 |
| Vester-Bjærgegrav [Bjerregrav] (Hersum- | | Øster-Bjærgegrav [Bjerregrav] (Ø.-Bjæрге- | |
| V.-Bjærgegrav Komm.) | 183 | grav-Aalum Komm.) | 233 |
| Vester-Bølle (egen Komm.) | 163 | Øster-Bølle (egen Komm.) | 166 |
| Vester-Velling (V.-Velling-Skern Komm.) | 254 | Øster-Velling (Ø.-Velling-Helstrup-Gren- | |
| Viborg Graabrødre Landdistrikt | 192 | sten Komm.) | 258 |

RANDERS AMT 337—710

Købstæder: Grenaa p. 410 — Hobro p. 388 — Mariager p. 399 — Randers p. 345 — Æbeltoft p. 423.

Herreder: Galtén p. 507 — Gerlev p. 451 — Mols p. 660 — Nørhald p. 472 — Nørre-Dyrs p. 592 — Onsild p. 432 — Rovsø p. 534 — Støvring p. 491 — Sønder-Dyrs p. 628 — Sønderhald p. 547 — Øster-Lisbjerg p. 682.

Sogne (og Landkommuner):

| | | | |
|--|-----|--|-----|
| Aalsø (Aalsø-Hoed Komm.) | 629 | Ebdrup (Kolind-Ebdrup-Skarresø Komm.) | 659 |
| Aarslev, se Nørre-Aarslev. | | Egaa (Hjortshøj-Egaa Komm.) | 704 |
| Agri (Agri-Egens Komm.) | 667 | Egens (Agri-Egens Komm.) | 669 |
| Albæk (Harreslev-Albæk Komm.) | 500 | Enslev (Gerlev-Enslev Komm.), Gerlev | |
| Albøge (Lyngby-Albøge Komm.) | 641 | Hrd. | 470 |
| Alling, se Øster- og Vester-Alling. | | Enslev (Hammelev-Enslev Komm.), | |
| Anholt (egen Komm.) | 624 | Nørre-Dyrs Hrd. | 595 |
| Asfærg (Asfærg-Faarup Komm.) | 476 | Essenbæk (Viring-Essenbæk Komm.) | 551 |
| Avning (Favsing-Avning Komm.) | 556 | Estruplund (Vore-Estruplund Komm.) | 540 |
| Borup (egen Komm.) | 493 | Faarup (Asfærg-Faarup Komm.) | 478 |
| Bregned (Torsager-Bregned Komm.) | 688 | Falslev (Falslev-Vindblæs Komm.) | 437 |
| Dalbnyeder (Dalbnyeder-Dalbyover | | Favsing (Favsing-Avning Komm.) | 553 |
| Komm.) | 461 | Feldballe (egen Komm.) | 651 |
| Dalbyover (Dalbnyeder-Dalbyover | | Fjellerup (Fjellerup-Glesborg Komm.) | 609 |
| Komm.) | 462 | Fuglslev (Tirstrup-Fuglslev Komm.) | 650 |
| Draaby (egen Komm.) | 663 | Galtén, se N.-Galtén. | |
| Dronningborg Landsogn [Randers Skt. | | Gammelsogn [Grenaa Landsogn] (egen | |
| Mortens østre Landdistr.) (egen Komm.) | 491 | Komm.) | 592 |

DE VIGTIGSTE FORKORTELSER.

| | | |
|---|-------------------------------------|----------------------------|
| A/S = Aktieselskab. | H. eller Hartk. = Hartkorn. | Km. = Kommune. |
| Arkt. = Arkitekt. | ha = Hektar. | Kr. = Kreds. |
| Bl. = Bolig. | Hpl. = Holdeplads. | m = Meter. |
| Blands. = Blandsæd. | Hrd. = Herred. | Ml. = Mølle. |
| Ejds. = Ejendomsskyld. | Hs. = Hus. | Pl. = Plads. |
| (Den samlede Vurderings- sum ved Ansættelse til Ejendomsskyld.) | Jordv. = Jordværdi. | S. = Sogn. |
| F.M. = Fredet Mindesmærke. | Kbmdshdl. = Købmands- handel. | St. eller Stat. = Station. |
| Gd. = Gaard. | km = Kilometer. | Td. = Tønde. |
| | km ² = Kvadratkilometer. | Vandar. = Vandareal. |

ANVENDTE FLADEMAAL.

| | | |
|---------------------------|-----------------------|-----------------------------|
| Hektar: | Tønder Land: | □ Kilometer: |
| 1 ha = ca. 1.8 Tdr. Land. | 1 Td. Land = 0.55 ha. | 1 km ² = 100 ha. |

TAL-FORKORTELSER.

Ejendomsskylden er overalt angivet i Tusinder af Kroner, saa at for Ekspl. for Grønholt Sogn Ejds. 1.834 betyder 1.834.000 Kr.

Det samme gælder Jordværdien, saa at Jordv. 1.076 betyder 1.076.000 Kr.

Spredt i Sognet, Snes Gravhøje, de styrrrede.

Ingesvang Sogn, Sogne, var indtil Kommune. Ved Benning S., i kirkelig

Over-Julianehede, kendes en tillige mere eller mindre for-

896 af Kragelund og Funder disse, men blev da en egen domme af Graamose By, Tor-

Hovlbjærg Herred.

Sognene: Sale, Gulev, Horslev, Gerning, Vellev, Vejerslev, Ajt, Torsø, Hovlbjærg, Granslev, Havrum, Salle, Skød.



1584



1648

Hovlbjærg Herred, det sydøstligste i Amtet, begrænses mod V. og N. af Lysgaard og Middelsom Hrd., mod Ø. og S. af Randers Amt (Galten Hrd.) og Aarhus Amt (Sabro og Gern Hrd.). Størst Udstrækning fra V. til Ø. er 22, fra N. til S. 15 km. Grænsen mod V. og N. dannes af Gudena; paa Nordøstgræns-

sen løber Gudenaas Biaa Lilleaa. Jorderne er bakkede og meget afvekslende, højest mod Ø., hvor det Højdedrag, der danner Vandskellet mellem Gudena og Lilleaa (højeste Punkt Dejhøj, 108 m), ligger, samt ler- og sandmuldede og ret gode. Det har en Del Skov (i alt 2691 ha). Det hører til Amtets frugtbareste Herreder (ved Matr. gnmstl. 17 $\frac{1}{4}$ Td. Ld. paa 1 Td. Hrtk.). Det saml. Areal udgør 22,049 ha (c. 220 km²), deraf Vandar. 121 ha. Ager og Engs Hartk. samt det halv. Skovskylshrtk. udgjorde $\frac{1}{1}$ 1905 2234 Td. Folketallet var $\frac{1}{2}$ 1921 9258 (1801: 3847, 1850: 5071, 1901: 8307). I gejstl. Hens. danner Hrd. eet Provsti med Lysgaard og Hids Hrd.

Hovlbjærg Hrd., i Vald. Jrdb. *Haghælbiarghæreth*, hørte i Middelalderen til Aabossyssel, senere til Dronningborg Len og fra 1660 til Dronningborg Amt, se videre p. 5.

Ligesom Naboherredet Hids frembyder H. Hrd. i arkæol. Hens. mindre Interesse end andre Egne af Viborg Amt. Fra den ældre Stenalder foreligger ingen Minder, og den yngre Stenalder har kun efterladt sig ganske faa Storstensmindesmærker, blandt hvilke en Jættestue i Ajt Sogn er den mest iøjnefaldende; derimod er der, endda i Hrd.'s østl. Del (Granslev S.) truffet karakteristiske Grave som Vidnesbyrd om den yngre Stenalderes Enkeltgravskultur — den Kultur, som saa nordl. paa den jyske Halvø ellers væsentlig havde hjemme noget længere vestpaa, men som altsaa viser sig at have haft Udløbere over dette østl. Hrd. Henved 600 Gravhøje er paaviste i H. Hrd., saa temmelig jævnt fordelte over hele Omraadet. For en stor Del holder de sig til det høje Land, men i flere af de nordl. Sogne ses Højene ogsaa at strække sig ud paa det lavere Land ved Bakkernes Fod ud mod Gudena-Dalen (saaledes i Sognene Vellev, Gerning og Gulev). Gaar disse Høje i hvert Fald delvis tilbage til den yngre Stenalder, har det paa den anden Side ogsaa vist sig, at mange hidrører fra eller har været benyttede i Broncealderen; der foreligger flere endog ganske vigtige Gravfund fra denne Periode i Høje.

Jærnaldersfund er derimod kun gjort i temmelig ringe Omfang, og her som andetsteds tegner Billedet af denne Kulturperiode sig endnu noget utydeligt.

Litt: Indberetn. til Nationalmus. om antikv. Undersøgelse i H. Hrd., af J. V. Nissen 1891-92 (Manusk.).

Sale [Sal] Sogn (*S.-Gulev Km.*) omgives af Annekset Gulev, Vejerslev Sogn, Lysgaard Hrd. (Grønbæk og Højbjærg S.) og Middelsom Hrd. (Vindum og Bjerring S.), fra hvilke Herreder det skilles ved Gudena og den nydannede Tange Sø (se p. 276). Kirken ligger c. 18 km SØ. for Viborg. De især mod Ø. og SØ. noget højtliggende og bakkede Jorder (Ravnebjerg, 52 m) er dels (mod V. og NV.) sandede, dels sandmuldede. I Sognet ligger Ormstrup (eller Frisholt) Sø (c. 14,3 ha) samt en Del af Tange Sø, ved hvis Dannelse flere Ejendomme blev nedlagt. En Del Plantage (Laursens Pl., anl. 1911, 140 ha, deraf tilpl. 116; Ormstrup Pl., anl. 1895, 140 ha, deraf tilpl. 134). Gennem Sognet gaar Landevejen fra Bjerringbro til Ans.



Befolkning i 1921: 532 (1801: 276; 1850: 449, 1901: 607), boende i 108 Gde og Hse. Det saml. Hartk. (1905): 156 Td.; 31 Gde med 135 og 75 Hse med 21 Td. Hartk., samt 30 jordløse Hse. Ejds. (1920): 1355, deraf Jordv.: 775. Areal: 2395 ha, hvoraf (1919) besaaet med Hvede 12 ha, Rug 168, Byg 66, Havre 310, Blands. til Modenhed 37, Kartofler 142, Foderroer 134; Brak udgjorde 47 ha, Grønfoder og Græsning 682, Haver o. l. 15, Tørvemoser 42, Skov 331, Heder og Lyngbakker 199, Vandar. 36. Kreaturhold (1923): 162 Heste, 681 Stk. Hornkv. (deraf 358 Køer), 39 Geder, 143 Faar, 841 Svin.

I Sognet Byen Sale (Sal; 1348 Sael) med Kirke, Præstegd., Skole, Forsamlingshus (opf. 1905), Fattiggd. (opr. 1881, 31 Pl.), Sale og Gulev Pastorats Spare- og Laanekasse (opr. 1866; ²¹/₁₀₀ 1922 var Indsk. 422,971, Reserver 26,617 Kr.), Brugsforen., Kbmshdl. og Vandværk (priv., anl. 1907). Saml. af Gde og Hse: *Skiblundgde* (1354 Skiblund) med Vandmølle; *Vinkelhede*. Gaarde: Hovedgaarden *Ormstrup* (1419 Oremstorp) har 43,3 Td. H., Ejds. 330, Jordv. 211; c. 505 ha, deraf Ager 221, Skov 247; under Ormstrup hører desuden Borre Skov i Vejerslev S.: Ejds. 53, Jordv. 22; 175 ha, samt Gaarden *Bredholt*: 11,6 Td. H., Ejds. 110, Jordv. 70; c. 130 ha, deraf Ager 94, Eng 8, Skov 9, Hede 11. *Vinkelholm* (1608 Winckels Holm), *Tingg.*

Sale S., een Sognekommune med Annekset, har Tingsted i Kellerup og hører under Retskr. Lysgaard Hrd. m. m., Politikr. Viborg Kbst. m. m., Viborg Amtstuedistr., Lysgaard Lægekr., Lysgaard m. fl. Hrdr.s Skattekr., Middelsom-Hovlbjærg Hrdr.s Vurderingskr., Amtets 3. Folketingskr., 4. Forligskr. og 4. Udskrivningskr. 543. Lægd. Kirken ejes af et Legat for Asmild-Tapdrup Kommune.

Kirken bestaar af Kor og Skib fra romansk Tid samt nyere Vaabenhus mod S. og Tilbygning mod N. De ældste Bygningsdele er af Granitkvadre; under Koret findes Dobbeltsokkel. Syddøren og Korbuken er bevarede. Den hvælvede Tilbygning, af Granitkvadre, er opf. i 18. Aarh. (paa Gavlen staar: JATR—EKA og 1756) som Gravkapel, der nedlagdes 1837; 1903 indrettedes den til Ligkapel. Vaabenhuset er af Mursten; paa Indgangsdøren Indskr. og Aarst. 1641. Over Skibets Vestgavl, hvorpaa: SDG og 1762, er opsat et lille Træspir. I Koret er indbygget to gotiske Hvalvinger; Skibet har Bjælke-

loft. Altertavle i Renæssancestil, c. 1600, med Maleri fra 1909 af Poul Steffensen; Prædikestol fra 1649, renov. 1763; romansk Granitfont. Series pastorum. I Korbæggen Ligsten over Niels Mikkelsen paa Ormstrup, † 1622, i Korgulvet Ligsten over Anne Elisab. Niim, † paa Frisholt (Ormstrup) 1758. I Tilbygningens Vestmur er indsat en korsmærket, romansk Gravsten af Granit med Navnet „Ingerth“ i Runer. En anden romansk Gravsten, med Kors, Evangelisttegn og latinsk Runeindskrift over Narve, tjente som Tærskelsten, men opbevares siden 1882 i Aarhus Museum (Wimmer, Runemindesmærker VI Nr. 6 og 16; sml. Löffler, Gravst. Pl. XI).

Ormstrup, der er opstaaet af to Torper, Ormstrup og Simenstrup (1371 Simenstrup, 1404 Simmelstrop) eller Vestrup, ejedes 1344-63 af Hr. Laurids Hvas, af hans Efterlever-ske Fru Kirsten 1371, og af Sønnen Hr. Laurids H., † 1430, g. 1. m. en Datter af Hr. Elef Elefsen, der bragte ham Dyrnæs og Dyrnæsfang med Lavind og mere Gods, dernæst med Fru Thore Eriksdatter Mus, der bragte ham Silkeborg med Gods. Af deres Børn nævnes 1469 Per H. og Erik H. († 1483), dernæst dennes Enke Fru Kirsten Jensdatter († efter 1499), Sønnen lange Jens H. († c. 1503) og hans Hustru Fru Johanne Hansdatter fra Vindum. Deres Børn Erik og Anna H. solgte 1514-15 paa Grund af Gæld Ormstrup med Gods til Bispem af Viborg. O. kom efter Reformationen til Kronen, som 1579 mageskiftede den til Hans Johansen (Lindenov), men fik den tilbage 1581. Fr. III overdrog 1661 O. (36¹/₂ Td. H.) til Rentem. Mogens Friis med Ret til igen at oprette den til en Sædegd.; han forøgede dens Tilligg. og gav den Navnet *Frisholt*; 1672 overdroges den (43, med Tiender og Gods i alt 600 Td. H.) af Mogens F. til hans Datter Mette, der ægtede Etatsrd., Landsdommer Chrf. Lindenov († 1697). Paa Aukt. efter hende 1733 købte Højesteretsprok., Etatsrd. Andr. Lowsen F. (33, 36 og 233 Td. H.) for 14,000 Rd., men solgte den atter 1737 til Hans Rosborg til Haraldslund († 1752), som 1750 skødede den til Sønnen Skovrider, Krigsrd. H. T. R. († 1779), hvis Enke Anna Wassard ægtede Amtmd., Kammerrd. Niels Ferslev († 1803), der 1797 fik kgl. Bevill. paa at afhænde Godset med Forbehold af Hovedgaardens Frihed og 1799 solgte F. (32, 36 og 232 Td. H.) for 71,500 Rd. til Ritm. H. H. G. Halling († 1839); denne solgte Gaardene til Fæsterne (indtil 1804 200 Td. H.), oprettede Parcelgaardene Bredholt (1807), Gudenlund, Tinggd. m. fl., opsatte mange, tildels endnu bevarede Stengærder ved Gaardens Marker og lod Skovene omhugge. Paa Aukt. efter ham 1840 købtes F. (32 Td. H.) for 61,050 Rbd. r. S. af cand. phil. J. G. Ipsen, som 1844 afhændede den med 2 Kirker m. m. til Johs. Bruuns Enke fra Brunshaab, der 1845 solgte den (uden Kirker) for 75,000 Rd. til G. Barner. Derpaa ejedes den af Schönheider, der 1855 solgte den for 115,000 Rd. til Læge P. B. W. Sandholt, som 1865 afhændede den for 128,000 Rd. til cand. phil. A. D. F. Buchwald, efter hvem den 1888 ved Tvangsaukt. for 170,000 Kr. gik over til cand. jur., Hofjægerm. H. Estrup (sen. til Kongsdal), der 1890 gav Gaarden dens gamle Navn Ormstrup. Han afhændede den 1907 for 278,000 Kr. til den nuv. Ejer J. Laursen, der har tilkøbt Bredholt (se ndfr.) og Borre Skov i Vejerslev S. samt opkøbt c. 450 ha af Sale Hede til Beplantning. — Hovedbygningen, 1 Fløj af røde Mursten i 1 Stokv. med Kvist og Kældere og fremspringende Gavle, er opf. 1867 (Arkt. S. Th. E. Sørensen) paa den gamle Bygnings Plads (Hovedfløj i 1 Stokv. og to Sidefløje, alt af Egebindingsværk). En Bjælke, med Indskr. og Aarst. 1733, fra den gml. Bygning sidder nu i den østl. Bindingsværks Staldlænge. (Se F. Hvass, Saml. af Medd. om Personer og Familier af Navnet Hvass III, og Saml. t. j. Hist. VII p. 201 flg.).

Frisholt havde sit eget Birk, der blev nedlagt 1808.

Skibelund Gd. og Ml. (tils. 17 Td. H.) laa i 18. Aarh. under Frisholt. S. var først en bortforpagtet Avlsgd., sen. Birkedommerbolig.

Parcelgden *Bredholt* blev 1856 af Neergaard solgt for 29,500 Rd. til A. Shønheyder, som 1857 afhændede den for 40,000 Rd. til Ldv. Kruse. 1876 blev den (12 Td. H.) af Broberg solgt for 120,000 Kr. til Jul. Simony, som 1886 afhændede den for 80,000 Kr. til Forv. S. Jacobsen. Derefter kom den til Landmandsbanken i Kbhvn. og til Aage Birk, som 1906 solgte den til Brødr. Hansen. 1912 købte den nuv. Ejer Godsejer J. Laursen til Ormstrup B. for 102,000 Kr.

Af de i Sognet paaviste c. 20 Gravhøje er den betydeligste en c. 43 m lang fredl. Langhøj (*Langgaard Høj*) paa Præstegaardsmarken NØ. for Sale. De øvrige Høje er for Størstedelen forstyrrede; de har deres Plads baade paa Højdedragene og paa det lavere Land ud mod Gudenaen; blandt Højene sidstnævnte Sted er *Færgenhøjene* ved Vejen fra Sale til Tange.

Litt.: J. Christensen, Beskr. over S. og Gullev Sogne, i Saml. t. j. Hist. X p. 128 flg. Se ogsaa VII p. 203 flg.

Gulev [Gullev] Sogn (*Sale-G. Km.*).

Anneks til Sale, omgives af dette, Vejerslev og Gerning Sogne samt Middelsom Hrd. (Bjerring og Hjermind S.), fra hvilket det skilles ved Gudena. Kirken ligger c. 19 km SØ. for Viborg. De noget højtliggende, for en Del bakkede Jorder (Lundhøje, 72 m; Bøgeskov Bakker) er sandede og sandmuldede, gode mod S. og Ø. En Del Skov (Gulev Krat), Naaletræsbeplantning og Mose (Flaskemose, Sønderkær). Gennem Sognet gaar Landevejen fra Randers til Silkeborg med Side-landevej til Bjerringbro.



Befolkning i 1921: 889 (1801: 216, 1850: 372, 1901: 728), boende i 211 Gde og Hse. Det saml. Hartk. (1905): 124 Td.; 33 Gde med 101 og 161 Hse med 23 Td. Hartk., samt 48 jordløse Hse. Ejds. (1920): 1776, deraf Jordv. 845. Areal: 1496 ha, hvoraf (1919) besaaet med Hvede 2 ha, Rug 120, Byg 69, Havre 274, Blands. til Modenhed 32, Kartoffler 53, Foderroer 150; Brak udgjorde 41 ha, Grønfoeder og Græsning 509, Haver o. l. 17, Tørvemoser 28, Skov 54, Heder og Lyngbakker 58, Klitrealer og Stenmarker 4, Vandar. 7. **Kreaturhold** (1923): 243 Heste, 1044 Stk. Hornkv. (deraf 513 Køer), 17 Geder, 164 Faar, 974 Svin. (Tallene omfatter ogsaa den Del af Sognet, der er henlagt under det i 1923 oprettede Bjerringbro S.).

I Sognet Byerne: *Gulev* (Gullev; 1329 Gutteløff, 1355 Gutheslef) med Kirke, Skole, Missionshus (opf. 1898), Brugsforen. og Kbmshdl.; *Bøgeskov* (1428 Bøgeskouff); *Nøddelund* (1428 Nødelund) med Skole, Forsamlingshus (opf. 1908), Brugsforen., Ml. og Andelsmejeri (opr. 1886, ombygg. 1914). *Gulev Hede*, Huse. *Sønderkær*, Huse. En Del af *Kraghede Huse* (Resten i Gerning S.). Gaarde: *Mondrup*, *Annebjærg*.

Gulev S., een Sognekommune med Hovedsognet, har s. Tingsted og hører under de s. Kredse som dette, samt 4. Udskrivningskr.' 544. Lægd. Kirken ejes af et Legat for Asmild-Tapdrup Kommune.

Kirken bestaar af Apsis, Kor og Skib fra romansk Tid samt tilbygget Vaabenshus mod S. De oprindelige Bygningsdele er af Granitkvadre paa Skraakantsokkel. Enkelte romanske Vinduer og begge Døre er bevarede; Norddøren er tilmuret, Syddøren har Tympanon med indhuggede Figurer. Vaabenshuset er af Mursten; et Træspir paa Skibets Vestgavl er opf. 1769. Det indre har Bjælkeloft. Altertavle og Prædikestol fra 1769, forfærdigede af Math. Ulrichsen Sartz, med Malerier; Altertavlens Vinger og Prædikestolens Himmel skal være forfærdigede af en Landsbykunstner Søren Mikkelsen. Romansk Granitfont med Dobbeltløver. I Vaabenshuset er opstillet to Gravsten, den ene, med Portrætfigurer, lagt 1653 over Christen Christensen i Bøgeskov, den anden vistnok over hans Søn.

To „Søstre“ Fru Maren Christensdatter og Kirsten Olufsdatter gav 1396-97 en Gaard *Gudløffskoff* til Tvilum Kloster i Sjælegave. — Ove Jensen i *Gutteløff* nævnes 1329. — *Enggaard* i Gulev blev 1522 tildømt Niels Lunov til Rudgd., hvis Fader havde købt den af Fru Karine Hinds.

I Gulev brændte $\frac{1}{10}$ 1902 5 Gaarde. — I Sognet nævnes to Helligkilder, den ene i Smededalsbakke NV. for Kirken, den anden i det sydøstl. Hjørne af Kirkegaarden (se Skivebogen 1923 p. 37).

Omkring Annebjærggd. har der været en lille Samling Gravhøje (deribl. *Troldhøj* og *Kløvhøj*), men disse er nu beskadigede eller overpløjede. Ogsaa andetsteds i Sognet, under Gulev og Bøgeskov, kendes nogle Høje, ligeledes for det meste ødelagte. I en Høj paa Gulev Mark er fremdraget et smukt Gravfund fra den yngre Broncealder, med 3 rigt ornamenterede Broncetøiletgenstande.

Fra Gulev Sogn henlagdes en Del (Sønderbro) i kirkelig Hens. under det $\frac{1}{2}$ 1921 oprettede Bjerringbro Sogn (se p. 248), medens det i kommunal Hens. stadig hører til Sale-Gulev Kommune.

Litt.: se under Sale S.

Horslev [Hvorslev] **Sogn** (*H.-Gerning Km.*) omgives af Annekset Gerning, Ajt og Vellev Sogne samt Middelsom Hrd. (Vinge S.), fra hvilket det skilles ved Gudena. Kirken ligger c. 23 km ØSØ. for Viborg. De højtliggende, meget bakkede Jorder (højeste Punkt Loddenhøje, 94 m; Horslev Bakker mod N. med Højdepunkter som Busbjærg (D. Atl. Blusbjærg el. Budsberg) og Bølmose Bakke) er sandede og sandmuldede. En Del Skov (Horslevgaard Sk., Aldrup Sk.). Gennem Sognet gaar Landevejen fra Randers til Silkeborg.

Befolkning i 1921: 1052 (1801: 291, 1850: 382, 1901: 820), boende i 224 Gde og Hse. Det saml. Hartk. (1905): 168 Td.; 39 Gde med 144 og 87 Hse med 23, forsk. Lodder med 1 Td. Hartk., samt 61 jordløse Hse. Ejds. (1920): 2501, deraf Jordv.: 1137. Areal: 1798 ha, hvoraf (1919) besaaet med Hvede 6 ha, Rug 119, Byg 81, Havre 310, Blands. til Modenhed 67, Kartofler 56, Foderroer 200; Brak udgjorde 46 ha, Grønfoder og Græsning 575, Haver o. l. 21, Torvmoser 14, Skov 124, Heder og Lyngbakker 104, Vandar. 8. Kreaturhold (1923): 287 Heste, 1273 Stk. Hornkv. (deraf 619 Køer), 13 Geder, 146 Faar, 1210 Svin.

I Sognet Byerne: *Horslev* (Hvorslev; 1327 Hoosløf) med Kirke, Præstegd., Skole (ombygg. 1918), Forsamlingshus (opf. 1898), Horslev Pastorats Spare- og Laanekasse (opr. 1872; $\frac{21}{3}$ 1922 var Indsk. 117,032, Reserver 14,234 Kr.), Brugsforen., Kbmshdl., Teglværk og Flisefabr., Andelsmejeri (opr. 1898) og Vandværk; *Amstrup* (1474 Ambstrop); *V.- og Ø.-Aldrup* (1289 Althorp); *Vidstrup* (1355 Wythystorph); *Ulstrup Stationsby* (Ulstrupbro) — $\frac{1}{2}$ 1921: 108 Gde og Hse med 454 Indb. (heraf 75 Gde og Hse med 322 Indb. i Horslev S., Resten i Vellev S.) — med Skole (ombygg. 1920), Afholdshotel, Brugsforen., Kbmshdl., Kartoffelmelsfabr., Maskinfabr., Andelsmejeri (Baltic) og Vandværk. Ulstrup Station ligger i S.-Vinge S., Middelsom Hrd. *Danstrupmark*, Huse. *Horslevgd.* (1664 Hoesleffgaard). *Hagenstrup Vandmølle* (1480 Hagenstrop mølle).

Horslev S., een Sognekommune med Annekset, har Tingsted i Hammel og hører under Retskr. Frijsenborg-Favrskov Birk, Politikr. Hasle Hrd. m. m., Viborg Amtstuedistr., Lysgaard Lægekr., Lysgaard m. fl. Hdr.s Skattekr., Middelsom-Hovlbjærg Hdr.s Vurderingskr., Amtets 4. Folketingskr., Aarhus Amts 3. Forligskr. og 4. Udskrivningskr.' 492. Lægd. Kirken er selvejende.

Kirken bestaar af romansk Kor og Skib samt tilbygget Taarn mod V. Den oprindelige Bygning er af raa Granit og Fraadsten (især brugt som Hjørnekvadere). I den seneste Middelalder opførtes Taarnet af Mursten, ligesom Kor og Skib overhvalvedes. Ved en haardhændet Ombygning 1869 fik Taarnet et højt Spir, og Taarnrummet, hvis Hvælvning nedtoges, blev Forhal, idet et Vaabenhus mod S. blev nedbrudt, og Sydportalen, med Halvsøjler af Fraadsten, fjernedes. Korbuen rekonstrueredes 1902-3, efter at der paa Triumfvæggen var fundet to Sidenicher med romanske Kalkmalerier, i den nordre Jomfru Marie, i den søndre Skt. Mikael (restaur. af Eigil Rothe). Altertavle, fra 1651 og Prædikestol i Renæssancestil; den sidste, med Aarst. 1650 og Oluf Parsbergs og Karen Kruses Vaaben, bæres af en Figur, Maria med Barnet, der er en Rest fra katolsk Tid.



Romansk Granitfont med Løvefigurer og Mandehoveder. Lysekroner, skænket 1731 af Præsten Amdi Blichfeld og Hustru. Paa Kirkegaarden Gravsten over Hans Madsen, † 1644.

En Adelsmand Nicolaus Jønsson „de *Hochenstrop*“ nævnes 1345. — Jens Pape pantsatte 1388 *Hotzløffgaard* til Niels Madsen, som kaldes Fod, og 1489 blev den af Peder Hoffmand tilskødet en Jens Madsen. Senere var Horslevgd. en Selvejergd. under Kronen, fra hvilken den 1661 blev udlagt til Rentemester Mog. Friis. Derefter laa den (14 Td. H.) længe under Grevsk. Frijsenborg. — *Aldruggaard* blev 1640 af Kronen mageskiftet til Hr. Oluf Parsberg til Jernit; hans Svigersøn Otte Pogwisch skødede den (øde, afbrændt i sidste Fejde) 1663 til Peder Hansen Bendzen, senere Borgmester i Horsens († 1684), som 1678 solgte den til Niels Karmarck, der før 1709 afhændede den til Sør. Broch. Derefter blev den (16 Td. H.) en Forpagtergd. under Frisholt, men blev 1764 indlemmet i Grevsk. Frijsenborg og tillagt Tiender (31 Td. H.) og Gods. 1803 var den overladt til 3 Fæstere. — Vidstrup maa være det *Wythyestorph*, der nævnes 1355 som et Sogn i Hovlbjærg Hrd. Sognets Kirke skal ifl. Traditionen have staaet paa Skolehavens Plads (se E. T. Kristensen, Jyske Folkeminder VI p. 66).

Paa *Busbjærg*, en høj Bakke, hvorfra der er smuk Udsigt, skal i gl. Dage have været en Røverhule; Sagnet herom er benyttet af St. St. Blicher i Novellen: En jydsk Røverhistorie (1843). Her fandtes ligeledes en hellig Kilde (se Skivebogen 1923 p. 37).

S. for Amstrup hæver sig paa Toppen af en Bakkeknupe en anselig og ret velbevaret, fredl. Gravhøj, den eneste tilbageværende af en Gruppe af i alt 4 Høje (*Loddenhøjene*). En anden, men større Højgruppe har ligget S. for Horslev; kun et Par af Højene er dog nu bevarede. Paa Præstegaardsmarken er fredl. en meget stor, men noget forstyrret Høj. I alt er i Sagnet paavist mindst 30 Høje.

Gerning Sogn (Horslev-G. Km.), Anneks til Horslev, omgives af dette og Ajt Sogne, Vejerslev S., hvorfra det delvis skilles ved Borre Aa og dens Tilløb Sletaa (der løber gennem Sagnet), samt Gulev Sogn og Middelsom Hrd. (Hjermind og Hjorthede S.), fra hvilket det skilles ved Gudena. Kirken ligger c. 21 km ØSØ. for Viborg. De højtliggende, bakkede Jorder (højeste Punkt Volshøj, 80 m) er sandede og sandmuldede. En Del Skov (Kirkeskov, Nørrekrog, Tislund, en Del af Horslevgaard Sk.). Gennem Sagnet gaar Landevejen fra Randers til Silkeborg.

Befolkning i 1921: 696 (1801: 323, 1850: 505, 1901: 676), boende i 130 Gde og Hse. Det saml. **Hartk.** (1905): 190 Td.; 45 Gde med 164 og 71 Hse med 21, forsk. Lodder med 5 Td. Hartk., samt 23 jordløse Hse. **Ejdsk.** (1920): 2159, deraf Jordv. 1127. **Areal:** 2091 ha, hvoraf (1919) besaaet med Hvede 4 ha, Rug 144, Byg 127, Havre 412, Blands. til Modenhed 65, Kartofler 73, Foderroer 206; Brak udgjorde 32 ha, Grønfoder og Græsning 718, Haver o. l. 18, Tørvemoser 12, Skov 168, Heder og Lyngbækker 40, Klit-arealer og Stenmarker 2, Vandar. 11. **Kreaturhold** (1923): 297 Heste, 1577 Stk. Hornkv. (deraf 741 Køer), 32 Geder, 148 Faar, 1312 Svin.

I Sagnet Byerne: *Gerning* (1327 Gærnyng) med Kirke, Skole, Forsamlingshus (opf. 1896) og Brugsforen.; *Danstrup* (1398 Danstrop); *Tind* (1410 Tinde) med Ml.; *Borrissø* (Borridsø; 1405 Borys) med Skole (opf. 1916), Forsamlingshus og Fattiggd. (opr. 1879, 30 Pl.). Saml. af Gde og Hse: *Stærkærgde* (1399 Starkier) med Teglværk, *Hesselbjærgde* (1407 Heszelbjerg), *Aarholm* (Orholm), *Krathede* (delvis i Gulev S.). Gaarde: En Gaard i Danstrup: 11,3 Td. H., Ejdsk. 90, Jordv. 65; c. 91 ha, deraf Ager 55, Eng 7, Skov 17, Hede 11. *Borrissølund*.



Gerning S., een Sognekommune med Hovedsognet, har s. Tingsted og hører under de s. Kredse som dette, samt 4. Udskrivningskr.' 491. Lægd. Kirken er selvejende.

Kirken bestaar af Apsis, Kor og Skib fra romansk Tid samt tilbygget Taarn mod V. og Vaabenhus mod S. De oprindelige Mure er af Granitkvadre paa Skraakantsokkel. Taarnet, af røde Mursten i Munkeskifte med enkelte Granitkvadre og hvelvet Underrum, er opf. i den senere Middelalder, da ogsaa Kirken overhvelvedes. Bygningen er restaur. 1854 og 1869; i sidstnævnte Aar tilmuredes de sidste oprind. Vinduer, Vaabenhuset, af Mursten, opførtes, og Apsis' Halvkuppelhvelving erstattedes med et fladt Loft, m. m. Ved en Restaur. 1900 fandtes kalkmalede Dekorationer paa Hvalvene. Altertavle fra 1869 med Thorvaldsens Kristus i Gibs; Alterkalk fra 1580, skænket af Provst. Jak. Thuresen. Prædikestol i Renæssancestil. Lille romansk Granitfont med Løvefigurer. Klokke fra 1503, støbt af Gerhardus de Wou (Uldall, Kirkeklokker p. 241).

Digsgaard i Gerning nævnes 1410 og *Treggaard* i Tind 1432. — *Hesselbjærggaard* ejedes 1391 og 1407 af Hr. Claus Krumpen, hvis Enke Sophie Olufsdatter 1425 solgte H. og Michelstrup til Hr. Thomes Jensen (se Saml. t. j. Hist. 2. R. I p. 43 fig.). — *Stærkær* blev 1399 af Hagen Tygesen pantsat til Hr. Elef Elefsen, der 1404 oplod Pantet til Elof Jensen, som 1419 skødede det til Aarhus Bisp, der samtidig fik Skøde derpaa af en vis Niels Pallesen og af Peder Lykke, der kort forinden havde købt Ejendomsret i S. af Henrik Langelow. 1460 var den af Bispnen forlenet til lange Hr. Ove Ovesen (Kaas). Efter Reformationen kom S. ind under Kronen, som 1661 udlagde den (2 Gde à 11½ Td. H.) til Rentemester Mog. Friis, som lagde den under Grevsk. Frijsenborg, men 1764 blev den (21 Td. H.) mageskiftet fra dette til H. T. Rosborg til Frisholt, der oprettede den til en Avlsgd (se Saml. t. j. Hist. 2. R. I p. 35 fig.). I Engdrag paa Matr. Nr. 9 findes det stærkt udjævnede Voldsted, medens Bygningsrester, der er fundet paa det højereliggende Land i Nærheden, formentlig stammer fra Ladegaarden. — *Borrisso* siges 1672 at være „anlagt til en Sædegd., et Appertinens til Frisenborg grevelige Hovedgaards Residens“, 47 Td. H. I øvrigt kendes intet til en saadan Sædegd.

Paa Gerning Kirkegd. fandtes tidligere en hellig Kilde (se Skivebogen 1923 p. 38).

Af de c. 50, nu dog for en stor Del ødelagte Gravhøje, som kendes i Sognet, ligger paa temmelig højt Terræn 4 velbevarede Høje i Kirkeskoven; tæt N. herfor hæver sig paa Toppen af en Bakkeknudd Egnens anseligste, men nu noget forstyrrede Gravhøj (*Volshøj*), hvorfra vid Udsigt, og umiddelbart NV. for Kirkeskoven har været en større Samling af nu mere eller mindre ødelagte Høje. Ø. for Gerning har paa højt Terræn ligget 4 Høje, af hvilke dog nu kun 1 (den høje *Rantzauhøj*) er nogenlunde bevaret. Ogsaa S. for Danstrup har der været en Samling Høje; 3 af disse, alle ganske anselige, er ret velbevarede og fredl. Ved Maagaard er under Markflade ved Grustagning fremdraget en temmelig rigt udstyret Grav fra c. 5. Aarh. e. Chr., med Lerkar, Smaasager af Sølv og Guld og mange Perler.

Vellef Sogn, det største i Herredet, omgives af Hovlbjærg S., hvorfra det delvis skilles ved den mellem stejle Bakkeskrænter løbende Tjærbæk, Ajt og Horslev Sogne samt Middelsom Hrd. (S. Vinge, Torup og Langaa S.), fra hvilket det skilles ved Gudena, og Randers Amt (Galten Hrd.), fra hvilket det skilles ved Lilleaa. Kirken ligger c. 17 km SV. for Randers og c. 26 km ØSØ. for Viborg. De højtliggende, især mod N. bakkede Jorder (højeste Punkt Dejhøj, 108 m; Flinthøj; Skedsbjærg) er mod N. til Dels sandede, med Enge langs Gudena, i øvrigt lermuldede.



Befolkning i 1921: 1127 (1801: 483, 1850: 661, 1901: 1063), boende i 217 Gde og Hse. Det saml. **Hartk.** (1905): 299 Td.; 64 Gde med 266 og 134 Hse med 33 Td. Hartk., samt 72 jordløse Hse. **Ejds.** (1920): 3379, deraf **Jordv.**: 2014. **Arealk.**: 2703 ha, hvoraf (1919) besaaet med Hvede 11 ha, Rug 241, Byg 172, Havre 450, Blands. til Modenhed 124, Kartofler 94, Foderroer 301; Brak udgjorde 124 ha, Grøn-foder og Græsning 774, Haver o. l. 31, Tørvemoser 34, Skov 163, Heder og Lyngbakker 59, Vandar. 13. **Kreaturhold** (1923): 425 Heste, 1880 Stk. Hornkv. (deraf 968 Køer), 31 Geder, 182 Faar, 1910 Svin.

I Sognet Byerne: *Vellev* (1207 Wæløf; 14. Aarh. Werløff) med Kirke, Præstegd., Skole, Fattighus, Vellev Sogns Spare- og Laanekasse (opr. 1872; ^{21/3} 1922 var Indsk. 49,678, Reserver 11,523 Kr.), Brugsforen., Kbmndshdl., Dansk Myremalm- og Kiselgur-Fabrikker og Andelsmejeri (Stenkilde; opr. 1887, ombygg. 1911); *Enslev* (1447 Enskløff); *Tostrup* (1327 Thorstorp) med Skole, Forsamlingshus og Ml. *Kovdalge* (1608 Koudall). Af *Ulstrup Stationsby* (se p. 320) ligger en mindre Del (33 Gde og Hse med 132 Indb.) i Vellev S., Resten i Horslev S. *Vellev Mose*, Hse. — Gaarde: Hovedgaarden *Østergaard* (1400 Østergaard) har 25,8 Td. H., Ejds. 245, Jordv. 180, c. 268 ha, deraf Ager 215, Eng 33 (1 Hus). *Rosenfeldt*: 15,2 Td. H., Ejds. 105, Jordv. 83; c. 81 ha, deraf Ager 52, Eng 11, Skov 11, Mose 5. En Gaard i Vellev: 11,8 Td. H., Ejds. 75, Jordv. 60; c. 68 ha, deraf Ager 56, Eng 6, Hede 4, Mose 1. *Vellev Præstegaard*: 11,0 Td. H., Ejds. 75, Jordv. 52; c. 51 ha, deraf Ager 46, Eng 3, Mose 1. *Christiansholt* (Skovfogedgd.), *Sofienlund* med Teglværk. *Sparregd.*, *Juellund*, *Holm* (1328 Holm), *Kalstrup* (1461 Kalstrup), *Holmgd.*, *Holmrís*, *Grevehaven* (el. Skovgd.), *Friisbak*, *Vindbjærg*, *Mosegd.*, *Vellevgd.* (før Kraghedegd.), *Skovhus* (1688 Skoufhuuset). *Over-Aarup Vandmølle* (1500 Ofiuferst mølle ved Aarup; 1342 nævnes Aathorp). *Aabro Kro* ved Broen over Gudena.

Vellev S., en egen Sognekommune, har Tingsted i Hammel og hører under Retskr. Frijsenborg-Favrskov Birk, Politikr. Hasle Hrd. m. m., Viborg Amtstuedistr., Lysgaard Lægekr., Lysgaard m. fl. Hrdr.s Skattekr., Middelsom-Hovlbjærg Hrdr.s Vurderingskr., Amtets 4. Folketingskr., Aarhus Amts 3. Forligskr. og 4. Udskrivningskr. 493. Lægd. Kirken er selvejende.

Den ret anselige Kirke bestaar af Kor og Skib fra romansk Tid samt tilbygget Taarn mod V. De oprindelige Mure er væsentlig af Fraadsten, dog blandet med Granitkvædre, raa Granit og Al, paa Granitsokkel. Nogle oprindl. Vinduer og begge Døre er bevarede (tilmurede). I den sen. Middelalder overhævedes Kirken, og Taarnet, af røde Munkesten med hvælvet Underrum, tilføjedes. 1863 genopbyggedes dets øverste Del, der var falden ned for længe siden (før 1768), og fik Spir, og Underrummet blev Forhal, idet et Vaabenhus mod S. nedbrødes. I Koret er 1898 fremdraget romanske Kalkmalerier, en Konge og Krigere (restaur. af Eigil Rothe); paa Skibets Væg er der et Kalkmaleri fra 15. Aarh., Skt. Christoffer, og Hvælvingerne er dekorerede efter sentgotiske Motiver. Nyt Alter med et Maleri fra 1864 (Christus i Getsemane) af Th. Jensen. Prædikestol i Renæssancestil fra 1633. Romansk Granitfont med Menneskehoveder og Dyrefigurer (Christuslam, Ørn m. m.). Orgel fra 1892. Krucifiks, vistnok fra 14. Aarh. Af Ligsten, der 1863 indmuredes i Forhallen, nævnes en over Præsten Peder Hansen Randers, † 1651, og Hustru, og en over Herredsfoged Lars Jensen Leth, † 1600, og Hustru (over hvem der tidl., ifl. Dsk. Atl., har været et Epitafium i Kirken). Klokke fra 1393, stammende fra Nederlændene og oprindl. støbt til Hoegstraten ved Antwerpen (Udall, Kirkeklokker p. 147).

Østergaard blev 1400 pantsat af Hr. Niels Krag til Niels Manderup. 1460 ejedes den af Eggert Vesteni, der med sin Hustru Eline Jensdatter endnu 1497 skrev sig til den, skønt han allerede 1494 havde skødet den til Axel Lagesen Brok; men Hr. Axel havde undt ham Gaarden i Leje. 1501 tilhørte den Mogens Gøye, der var g. m. Hr. Axels Datterdatter Mette Albretsdatter Bydelsbak († 1513), 1552 Fru Elline Mogensdatter Gøye, men var beboet af en Bonde; en flg. Ejer Hans Johansen Lindenov mageskiftede den 1581 til Kronen. Den kaldes da en Hovedgd. Af Kronen blev den (22 Td. H.)

med Gods (328) 1661 mageskiftet til Henr. Thott med Tilladelse til igen at oprette den til en Hovedgd.; han skødde den s. A. til Rentemester Mog. Friis, som forøgede dens Takst med 20 Td. H. af Aarup By og lagde Ø. under Grevsk. Frijsenborg. Efter Chr. V's Matr. blev den 24 $\frac{1}{2}$ Td. H. Da Grevskabet nedlagdes 1920, afgaves Ø. til Udstykning. 1923 blev den af Hjorth solgt for 315,000 Kr. til Forp. Lindbøg-Hansen. — Bygningerne, af Grundmur, er opf. 1839-41.

Ved Gaarden Holm nordvestligt i Sognet i den af Brandstrup Bæk gennemflydte Dal findes et overpløjet Voldsted, „*Gaardstedet*“, bestaaende af to adskilte Borgbanker med Spor af en Vold imod V. Her er fundet Munkesten. Ifl. Traditionen skal her have ligget et „Kloster“, hvorfor Voldstedet ogsaa benævnes „*Holm Kloster*“ (Aarhus Stifts hist. Aarb. 1911 p. 91 f.). Det er maaske denne Gd., der under Navnet *Wærlafholm* 1333 af Peder Munk og Torsten Mikkelsen i Hinge blev overdraget til Hr. Ebbe Galt, som allerede forhen havde faaet den fra Hr. N. Brok. Hr. Ebbes Enke Fru Inger ejede 1351 V., som endnu nævnes 1512. — 1594 hedder det, at der ved Holm fandtes det bedste Ladested for Pramme i hele Herredet. — Ved Holm Kloster fandtes en hellig Kilde, *Boeskilde*, der har været besøgt lige til den nyeste Tid (se Skivebogen 1923 p. 38).

I Enslev By nævnes 1661 *Bredsgd.* og *Siøgd.* Efter kgl. Resol. af 1698 blev Enslev By oprettet til en Hovedgd. *Enslevgd.* (24 Td. H.) under Grevsk. Frijsenborg. Under den var ogsaa lagt *Borrisgd.'s* og *Søbolet's* Jorder. Før 1770 afbrød Grev Chr. Friis denne Hovedgd. og delte dens Jorder mellem Vellev og Enslev Byers Beboere.

Et Byggested „*Biørnstrop*“ nævnes 1442 og senere. 1688 nævnes „*Tegellhuuset*“ (Dske Atl. Teilgaarden). 1442 nævnes en Gd. „*Kallehaffue*“, der antagelig ogsaa har ligget i Vellev Sogn. — „*Aarup Mølle*“, som kaldes *Nedre Mølle*“, nævnes bl. a. 1501 og 1688, og *Aarup By*, som 1664 havde 4 Gde (1342 Aathorp), og som lagdes under Østergd. (se ovfr.), henregnedes oprindl. til Hovbjerg S., men 1661 forlagdes Østergd. til Vellev S.

Dels paa det høje Land, dels paa de lavere Jorder under Bakkerne i Sognets Nordside ud mod Gudenaaligger de c. 80 Gravhøje, der er paaviste i Sognet. De fleste er nu forstyrrede eller udpløjede. Velbevaret og fredl. er Herredets største Gravhøj, den c. 6 m høje *Dejehøj* ved Tostrup, paa Toppen af et Højdedrag; i umiddelbar Nærhed har været nogle andre Høje. Under Enslev har været flere Høje, og her ses ogsaa en forstyrret Langhøj (eller Langdysse); straks V. for Byen har staaet en høj Sten (*Troldstenen*). Blandt de mange Høje i Sognets Nordside skal nævnes ved Gaarden Friisbak den nu forstyrrede *Tinghøj*; SØ. for den staa 5 Sten (oprindl. 7), kaldede *de 7 Sandemændssten*; her skal i ældre Tid have været holdt Ting.

Litt.: Frands Holm, Om Præsterne i V. Sogn, i Aarhus Stifts Aarb. 1913. S. Forf., Fra Vellev Sogn, Odder 1913.

Vejerslev Sogn (V.-Ajt-Torsø Km.) omgives af Annekset Ajt og Gerning Sogne, fra hvilke det delvis skilles ved Borre Aa (der løber gennem Sognet) og dens Biaa Sletaa, Gulev og Sale Sogne samt Lysgaard Hrd. (Grønbæk S.), fra hvilket det skilles ved Gudenaal, og Aarhus Amt (Gern Hrd.), hvorfra det skilles ved Gudenaas Biaa Gelaa. Kirken ligger c. 21 km SØ.



for Viborg. De højtliggende, noget bakkede Jorder (Snoghøj, 56 m) er muldede og lerblandede. En Del Skov (Bosk., Boballe Sk., Vejerslev Krat, Borre Sk., Præsteskn.). Gennem Sognet gaar Landevejen fra Randers over Lavrbjerg til Viborg-Aarhus Landevejen ved Kongensbro.

Befolkning i 1921: 530 (1801: 218, 1850: 241, 1901: 516), boende i 102 Gde og Hse. Det saml. Hartk. (1905): 129 Td.; 29 Gde med 102 og 54 Hse med 13, forsk.

Loadder med 14 Td. Hartk., samt 14 jordløse Hse. Ejdsk. (1920): 1592, deraf Jordv.: 910. Areal: 1586 ha, hvoraf (1919) besaaet med Hvede 6 ha, Rug 93, Byg 106, Havre 269, Blands. til Modenhed 39, Kartofler 33, Foderroer 166; Brak udgjorde 37 ha, Grøn-foder og Græsning 432, Haver o. l. 21, Tørvemoser 4, Skov 312, Heder og Lyngbakker 13, Vandar. 9. Kreaturhold (1923): 239 Heste, 1147 Stk. Hornkv. (deraf 571 Køer), 20 Geder, 135 Faar, 1106 Svin.

I Sognet Byerne: *Vejerslev* (1345 Wettersleffby, 1355 Wythyesløf) med Kirke, Præstegd., Skole, Forsamlingshus, Brugsforen. og Kbmshdl.; *Borre* (1345 Borg) med Skole, Brugsforen., Kbmshdl. og Forsamlingshus. *Knopdrup* (1425 Knubdrup), Hse. *Nysted*, Hse (opstaaet ved Udstykning af Vejerslevgaard). Gaarde: *Aagd.* (1494 Aagardt), *Borregd.* (1407 Boruggardt). *Katvads Vandmølle* (1491 Kattuatdtz mølle). *Drøsbro Andelsmejeri* (oprettet 1887).

Vejerslev S., een Sognekommune med Annekserne Ajt og Torsø, har Tingsted i Hamel og hører under Retskr. Frijsenborg-Favrskov Birk, Politikr. Hasle Hrd. m. m., Viborg Amtstuedistr., Lysgaard Lægekr., Lysgaard m. fl. Hrdr.s Skattekr., Middelsom-



Vejerslev Kirke.

Hovlbjærg Hrdr.s Vurderingskr., Amtets 4. Folketingskr., Aarhus Amts 3. Forligskr. og 4. Udskrivningskr.' 490. Lægd. Kirken er selvejende.

Den ejendommelige Kirke, der oprindeligt har været en Korsbygning med flere Apsider, bestaar nu af Kor og Skib, Korsarm mod N. og Taarn mod V. Kor, Skib og Korsarm er opf. i romansk Tid, væsentlig af Granitkvadre, men dog delvis af Al. De østre Dele har Skraakantsokkel af Kamp, Skibet skiftende Sokkelformer af Al. Paa Nordsiden ses flere oprind. Vinduer samt den tilmurede Norddør, med Rundbue over Kragsten. Baade paa Korsarmens Østmur og paa Korgavlen er der Spor af Apsisbuer; Hovedapsiden og den søndre Korsarm er formentlig nedrevet ved den ifl. D. Atl. (IV p. 427) af Grev Chr. Friis 1713 foretagne Istandsættelse. I det indre aabner den bevarede Korsarm sig ind til Skibet med en stor Rundbue, hvis ene Kragsten, af Al, er smykket med en slynget Orm. I den seneste Middelalder indbyggedes gotiske Hvalv i Kirkens østre Partier, medens Skibets Vestende har fladt Loft. Ved en Restauration 1854 ommuredes Skibets Sydside med røde Mursten, og et Rum afskildredes i dets Vestende; 1875 opførtes derover et Taarn af røde Mursten, med slankt Spir, og Taarnrummet gjordes til Forhal med Indgang i V., idet et Vaabenhus mod S. nedbrødes (der var før et lille Træspir paa Vestgavlen); tillige forsvandt Vestgavlens Lisener (af Alkvadre). Moderne kalkede Ornamenteer paa Hvalvene. Anselig Altertavle i Renæssancestil, ifl. D. Atl. fra 1595, med Maleri af Poul Steffensen (den gode Hyrde). Prædikestolen, i Barokstil, er skænket 1717 af Købmand og Skipper Niels Pedersen Borre af Randers (forlist samme Aars Julenat). Den gamle, romanske Granitfont, der fandtes i et Stendige ved Fattighuset, benyttes nu (en anden Granitfont eller Vievandskar, før i Præstegaardens Have, er nu i Skorup Kirke). Epitafium over Præsten Anders Vinding, † 1682. I Kirken to

Ligsten fra 13. Aarh., begge med Korsstav og Indskr., den ene over „Petrus“ (se Løffler, Gravst., Pl. III), den anden over „Margareta“ (se Aarb. f. n. Oldk. 1888 p. 93 flg.). Ved Kirken en Runesten fra 2. Halvdel af 12. Aarh. med Indskrift: „Iver huggede disse Runer over sin Broder Skalmæ“ (Wimmer, Runemindesmærker VI 2).

Ved Kirken har i den tidlige Middelalder staaet *Vejerslev Munkekloster*, af uvis Orden. Det nævnes kun i 1203, da dets Abbed Ingemar optræder som Underskriver af et Dokument. Snart efter maå det være ophævet; Munke og Jordegods er muligvis overført til det nærliggende Alling Kloster (se p. 304), der i alt Fald kom i Besiddelse af Vejerslev By og Kirke (at V. Kloster, som formodet, først er nedlagt ved 1350, skyldes en urigtig Tydning af de to ovennævnte Ligsten i Kirken). I Slutn. af 18. Aarh. skal der være fundet Fundamenter af Klosteret. En Brønd og et Kær tæt SV. ved Byen bærer endnu Navn efter det.

Bjærgsgaard i „Borg“ blev 1345 skødet til Alling Kloster af Mikkel Thomesen. Maaske er den den samme som den *Borregaard*, som Gotskalk Rostrup 1407 skødede til Bisp Bo i Aarhus, og som 1530 blev tildømt Alling Kloster. For øvrigt laa ogsaa i Sognet en *Brendegaard*, som Bisp Bo 1407 købte af Hr. Elef Elefsen, og som atter nævnes 1443. 1469 nævnes „Westergaard“ i Borre.

I *Tuntiskrog*, den spidse Vinkel mellem Borre- og Gudenaas Sammenstød, ligger en lille, svag Højning, „*Ilsborg*“, ifl. Sagnet Pladsen for en Borg, som ejedes af en Erik Straale, der skal have støttet Kirkens Opførelse. Men Borgens Plads udpeges ogsaa lidt nordligere paa en større, naturlig Banke, der paa alle Sider har været omflydt af Borre Aa, idet det nuvæ. Aaløb engang ved Kunst er ledet Syd om Banken. Muligt viser disse Steder Pladsen for en af de ovennævnte middelalderlige Hovedgaarde eller for et Anlæg fra Klosteret. (Saml. t. j. Hist. VI p. 294 f.). Navnet *Ilsborg* knyttes ogsaa til en Banke i Granslev S. (se der).

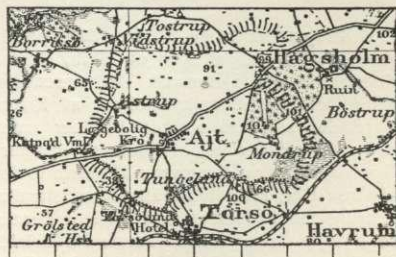
Lensmanden paa Silkeborg fik 1567 kgl. Befal. om at lægge et Birketing i Vejerslev By, hvortil Bønderne i Vejerslev, Borre, Ajt, Tungelund, Mondrup og Katvads Mølle skulde søge.

I Sognet har ligget to Byer *Knubdrup* (endnu findes K. Hse) og *Sønderby* (1425 Synderby), der skal være lagt øde under Pesten 1350, og hvis Jorder siden lagdes under Vejerslev By.

De c. 50 Gravhøje, som er paaviste i Sognet, har mest deres Plads i dettes sydl. og vestl. Del, men de fleste er nu mere eller mindre forstyrrede eller udjævnede. Ved Vejerslevgd. har saaledes paa højt Terræn været en Gruppe af 6 Høje (nu alle overpløjede), og Ø. og SØ. for Vejerslev har ligeledes været en Del Høje, deribl. *Snoghøj* og den af 4 Høje bestaaende Gruppe *Pindehøjene*. I Dske Atl. omtales 2 formentlige Dysser SV. for Vejerslev. Ogsaa under Borre findes nogle Gravhøje, deribl. en velbevaret N. for Byen.

Litt.: J. Christensen, V. og Ajdt Sogne, i Saml. t. j. Hist. VI p. 281 flg.

Ajt [Ajdt] Sogn (*Vejerslev-A.-Torsø Km.*), Anneks til Vejerslev, hvorfra det skilles ved Borre Aa, omgives endvidere af Gerning, Horslev, Vellev og Hovlbjærg Sogne, Havrum og Torsø Sogne, fra hvilke det skilles ved Borre Aa, samt Aarhus Amt (Gern Hrd.). Kirken ligger c. 27 km SØ. for Viborg og c. 22 km SV. for Randers. De noget højtliggende, temmelig jævne Jorder (højeste Punkt Bavnehøj, 100 m) er sandmuldede. I Sognet en Del af Hagsholm Skov. Gennem Sognet gaar Landevejen fra Randers over Lavrbjærg til Viborg-Aarhus Landevejen ved Kongensbro.



Befolkning i 1921: 582 (1801: 252, 1850: 257, 1901: 531), boende i 134 Gde og Hse. Det saml. Hartk. (1905): 116 Td.; 35 Gde med 93 og 82 Hse med 18, forsk. Lodder med 5 Td. Hartk., samt 19 jordløse Hse. Ejdsks. (1920): 1472, deraf Jordv.: 808. Areal: 1164 ha, hvoraf (1919) besaaet med Hvede 6 ha, Rug 91, Byg 76, Havre 232, Blands. til Modenhed 43, Kartofler 35, Foderroer 159; Brak udgjorde 7 ha, Grøn-

foder og Græsning 332, Haver o. l. 12, Tørvemoser 34, Skov 85, Heder og Lyngbakker 5, Vandar. 2. Kreaturhold (1923): 210 Heste, 992 Stk. Hornkv. (deraf 478 Køer), 35 Geder, 89 Faar, 1058 Svin.

I Sognet Byerne: *Ajt* (1425 Akthe) med Kirke, Skole, Fattiggd. (paa Marken; opr. 1869, 20 Pl.), Brugsforen., Kbmtdshdl., Forsamlingshus og Kro; *Astrup* (1419 Astrup); *Mondrup* (1435 Mumdrup); *Tungelund* (1407 Tunggelund). *Ajt Hede*, Gd. og Hse. *Salpeterhus* (1688 Salpeterhuset), Gd.

Ajt S., een Sognekommune med Hovedsognet Vejerslev og Torsø S., har s. Tingsted og hører under de s. Kredse som Hovedsognet, samt 4. Udskrivningskr. 489. Lægd. Kirken er selvejende.

Kirken bestaar af Apsis, Kor og Skib fra romansk Tid samt moderne Vaabenhus mod V. De romanske Mure er af Granitkvadre paa Skraakantsokkel; Apsiden har bevaret sin Profilgesims og sit oprindl. Østvindue; begge Skibets tilmurede Døre spores. Kirkens vestligste Del, af Munkesten, er Rest af et i den senere Middelalder opf., men før 1768 nedbrudt Taarn. Ved en Restauration 1856 erstattedes et Vaabenhus mod S. af et nyt mod V. Nye Ombygninger 1878, 1885 og 1886, sidste af Prof. Walther, da bl. a. Vaabenhuset, af røde Mursten i romansk Stil, opførtes. Klokken hænger i et Træspir over Vestgavlen. Kirkens indre har Bjælkeloft, Apsiden dog Halvkuppel. Smukt snedkret Altertavle i Renæssancestil fra 1601, med et Maleri fra 1857 (Christus indvier Brødet) af T. M. Jensen. Den udskaarne Prædikestol er skænket 1659 af Tim Klausen Salpetersyder (fra Salpeterhus, hvor han havde anlagt et Salpeterværk). Kalkstensfont med manglekantet Kumme, fra 14. Aarh.

Jens Pedersen, som kaldes Lille Munk af *Tungelund*, nævnes 1407, og 1416 ligeledes Lille Munk af T.

I Sognet har der været adskillige Gravhøje (over 50), men de fleste er nu mere eller mindre ødelagte. ØNØ. for Tungelund har der været en lille Gruppe af Høje, af hvilke 2 er velbevarede og fredl. (paa Toppen af en af disse har en aflang Sten sin Plads); ikke langt fra denne Gruppe ses under Mondrup ligeledes en velbevaret Høj (*Tronhøj*) og N. herfor enkelte Høje, deribl. den meget store, højtliggende *Bavnehøj*. Ogsaa straks V. for Tungelund har der været en lille Højgruppe, og i Sognets nordvestre Parti, under Astrup og Ajt, har der ligget en Del Høje; i en af disse en endnu bevaret, mindre Jættestue, nu uden Dæksten over Kamret.

Litt.: se Hovedsognet.

Torsø Sogn (*Vejerslev-Ajt-T. Km.*), det mindste i Herredet og Anneks til Vejerslev, omgives af Ajt Sogn, hvorfra det skilles ved Borre Aa, Havrum og Salle Sogne samt Aarhus Amt (Gern Hrd.). Kirken ligger c. 28 km SØ. for Viborg og c. 24 km SV. for Randers. De især mod N. højtliggende og noget bakkede Jorder (højeste Punkt Brunhøj, 95 m) er sandede og sandmuldede. Gennem Sognet gaar Banen fra Silkeborg til Langaa samt Aarhus-Hammel-Torsø Banen.



Befolkning i 1921: 718 (1801: 133, 1850: 175, 1901: 309), boende i 143 Gde og Hse. Det saml. Hartk. (1905): 86 Td.; 19 Gde med 72 og 44 Hse med 14 Td. Hartk., samt 8 jordløse Hse. Ejds. (1920): 1644, deraf Jordv.: 825. Areal: 765 ha, hvoraf (1919) besaaet med Hvede 5 ha, Rug 61, Byg 65, Havre 164, Blands. til Modenhed 29, Kartofler 23, Foderroer 123; Brak udgjorde 8 ha, Grønfoeder og Græsning 226, Haver o. l. 14, Tørvemoser 4, Skov 4, Heder og Lyngbakker 7, Vandar. 3. Kreaturhold (1923): 156 Heste, 749 Stk. Hornkv. (deraf 419 Køer), 14 Geder, 76 Faar, 987 Svin.

I Sognet Byerne: *Torsø* (1423 Torsyø) — $\frac{1}{2}$ 1921: 81 Gde og Hse med 416 Indbyggere — med Kirke, Skole, Missionshus, Afholdshotel, Cementvarefabr.,

Tagstensfabr., Savskæreri, Maskinsnedkeri og Møbelfabr., Maskinfabr., flere Kbmshdtr. m. m., Andelsmejeri (opr. 1907), Jærnbane- og Telegrafst. samt Posteksp.; *Futting* (1448 Førtng). *Torsølund* (1664 Thorszelund), Gd. *Torsøgd. Torsø Vandmølle.*

Torsø S., een Sognekommune med Hovedsognet Vejerslev og Ajt S., har s. Tingsted og hører under de s. Kredse som Hovedsognet, samt 4. Udskrivningskr. 488. Lægd. Kirken er selvejende.

Kirken bestaar af Apsis, Kor og Skib fra romansk Tid samt tilbygget Taarn med V. De oprindelige Mure er af Al og Fraadsten, men ved Ombygninger i ny Tid er Materialet til Dels erstattet af Mursten. Relativt bedst bevaret er Apsiden, hvis Mure er smykkede med Lisener, foroven bærende fladtrykte Buer. Af andre romanske Enkeltheder ses nogle Vinduer og den tilmurede Norddør. Bygningens gamle Karakter er stærkt udsløttet ved en Restaur. 1867, da Apsidens tidligere spidse Tag ombyttedes med et nyt og fladere, medens Kor og Skib fik Gesims af røde Mursten samt Gavlkamme, og et Vaabenhus nedbrødes. Det sentmiddelalderlige Taarn, af Munkesten, er delvis ombygget 1898; det hvalvede Taarnrum tjener nu som Vaabenhus. Kirkens Indre har Bjælkeloft, Apsis dog Halvkuppel. Altertavle med Snitværk i Bruskarokstil (c. 1660), opmalet 1908 med nye Farver. Prædikestol fra 159? med Feltmalerier fra Tiden c. 1700 og Himmel fra omtr. samme Tid som Altertavlen. Romansk Granitfont.

Torsølund har tidligere været en Sædegd., til hvilken Claus Steen nævnes 1486. Af Kronen blev den (4 Gde, 1 Bol og 1 Hus) 1579 mageskiftet til Erik Vesteni til Søbygd.; han udviste 1585 to af Bønderne, da „han selv vil besidde den“, og den synes at have været anset for en Hovedgd., da den c. 1606 sammen med Søbygd. kom til Chr. Gersdorff. Den (27 Td. H.) fulgte antagelig med Søbygd. til 1723, da Kongen solgte den (9 Td. H.) til Grev Chr. Friis. 1833 blev den af Greve J. C. Friis solgt til H. Chr. Hviid († 1877), som 1855 solgte den til Kammerrd. J. M. Hansen, der 1888 afhændede den (13 Td. H.) for 75,000 Kr. til Landvæsenkomm. Jørg. Blach. Han solgte den 1909 for 106,000 Kr. til P. S. Petersen og Th. D. Miller. Senere kom den til J. B. Sørensen. — Ved Torsølund vestre Skel staar en kgl. Vildtbanesten med Chr. VI's Navnetræk, S B D og Aarstal 1743.

I Sognet nævnes 1443 en Gd. „Forte“.

S. for Torsølund ses paa Toppen af en Bakkeknupe 6 Gravhøje, af hvilke den største og bedst bevarede er fredl. Ogsaa den meget anselige *Brunhøj* paa Toppen af en Bakkeknupe NØ. for Torsø samt en større Høj af Gruppen *Krømmerhøjene* (de øvrige Høje i denne Gruppe er mere eller mindre forstyrrede) er fredl. Andetsteds i Sognet kendes kun faa Gravhøje.

Torsø var Anneks til Salle, indtil det $\frac{12}{7}$ 1673 annekteredes til Vejerslev.

Hovlbjærg Sogn (*H.-Granslev Km.*) omgives af Annekset Granslev, Havrum, Ajt og Vellev Sogne samt Randers Amt (Galten Hrd.), fra hvilket det skilles ved Lilleaa. Kirken ligger c. 30 km ØSØ. for Viborg og c. 16 km SSV. for Randers. De højtliggende, noget bakkede Jorder (højeste Punkt Bavnsbjerg, 102 m; Enemærkebakke, Stenbakker) er lerede, med Enge ved Lilleaa. En Del Skov (Hovlbjærg Sk. (1534 Hoffuelbjerg Skouff), Klostersk., Hagsholm Sk. (delvis i Ajt S.)). Gennem Sognet gaar Landevejen fra Randers til Silkeborg og Skanderborg samt ved Sydøstgrænsen Langaa-Silkeborg Banen.



Befolkning i 1921: 761 (1801: 391, 1850: 461, 1901: 708), boende i 191 Gde og Hse. Det saml. Hartk. (1905): 230 Td.; 39 Gde med 204 og 83 Hse med 16,

forsk. Lodder med 10 Td. Hartk., samt 28 jordløse Hse. Ejdsk. (1920): 2797, deraf Jordv.: 1357. Areal: 2024 ha, hvoraf (1919) besaaet med Hvede 3 ha, Rug 103, Byg 113, Havre 280, Blands. til Modenhed 71, Kartoffler 34, Foderroer 181; Brak udgjorde 61 ha, Grønfoder og Græsning 493, Haver o. l. 23, Tørvemoser 15, Skov 545, Heder og Lyngbakker 30, Vandar. 7. Kreaturhold (1923): 246 Heste, 1086 Stk. Hornkv. (deraf 547 Køer), 56 Geder, 119 Faar, 1165 Svin.

I Sognet Byerne: *Hovlbjærg* (1463 Hoffuelbjerg) med Kirke, Præstegd., Skole, Forsamlingshus (opf. 1889), Hovlbjærg Sogns Spare- og Laanekasse (opr. 1877; ^{31/2} 1922 var Indsk. 38,546, Reserver 4691 Kr.), Brugsforen. (opr. 1912), 3 Kbmshdrl., Ølbryggeri, Savskæleri (opr. 1897) og Vandværk (priv., anl. 1907); *Kongstrup* (1216 Kunxstorp) med 3 Kbmshdrl., Savskæleri og Andelsmejeri (opr. 1898); *Bøstrup* (1371 Bøstrup) med Træuldsfabr., 2 Kbmshdrl., Vandmølle og Andelsmejeri (opr. 1885, ombygg. 1911); *Bøstrup Jærnbane*st. ligger i Granslev S.; *Hagsholm* (1582 Hagsholm). Saml. af Gde og Hse: *Tjærbæk, Fristlund*. Gaarde: Gaarden *Hagsholm* har 50,0 Td. H., Ejdsk. 424, Jordv. 304; c. 375 ha, deraf Ager 245, Eng 33, Hede og Mose 94 (2 Hse). Præstegaarden er nu udstykket.

Hovlbjærg S., een Sognekommune med Annekset, har Tingsted i Hammel og hører under Retskr. Frijsenborg-Favrskov Birk, Politikr. Hasle Hrd. m. m., Viborg Amtstuedistr., Lysgaard Lægekr., Lysgaard m. fl. Hrdr.s Skattekr., Middelsom-Hovlbjærg Hrdr.s Vurderingskr., Amtets 4. Folketingskr., Aarhus Amts 3. Forligskr., og 4. Udskrivningskr. 494. Lægd. Kirken er selvejende.

Kirken bestaar af Kor og Skib fra romansk Tid samt tilbygget Taarn mod V. Den oprindelige Bygning er af Granitkvadre paa Skraakantsokkel. De romanske Døre ses som ydre Blindinger; en Tympanon er fremkommet ved Nedbrydning af Frijsenborgs Avlsbygninger. I den seneste Middelalder tilføjedes det store Taarn, af Granit og Munkesten i Munkeskifte, med Pyramidetag fra nyere Tid og hvælvet Underrum, der nu er Forhal, efter at et Vaabenhus mod S. var nedrevet 1863. Koret blev 1599 udvidet og hvælvet af Manderup Parsberg ifl. en kalkmalet Indskrift i Forhallen. Ved en Restaur. 1890 (Arkitekt: C. Killsgaard) er Koret atter ombygget og ligesom hele Kirken bragt tilbage til sin oprindl. Skikkelse. Baade Kor og Skib har nu Bjælkeloft. Altertavle, af lutheransk Fløjtype fra 1598, nu med Malerier fra 19. Aarh. (Kopi af Guido Renis „Julenat“), og smukt snedkret, med Evangelistrelieffer prydet Prædikestol i Renæssancestil er opstillede af Manderup Parsberg og Hustru, hvis Navne og Vaaben findes saavel paa disse som paa Alterstagerne og de øverste Stolestader. Romansk Granitfont med Dobbeltløver. Sentkatolsk Krucifiksfigur, forhen i Tyrsting Kirke. I Norddøren er opsat en Gravsten over J. Mikkel og Hustru fra 1609. Lysekroner, skænket af Grevinde Frijs-Frijsenborg ved Kirkens Indvielse 1890.

Hagsholm tilhørte 1549 Laurids Vesteni og derefter Brødr. Chr. og Erik Vesteni, med hvilken sidste Familien uddøde. 1578 synes H. at have tilhørt Hr. Verner Parsbergs Enke Fru Anne Holck († 1591), 1583 ejedes den af hendes Søn Rigsrd. Manderup Parsberg, † 1625; dennes Brodersøn Rigsrd. Hr. Oluf P. († 1661) arvede den og derefter hans Datter Anne Cathr. P., g. m. Generalkrigskomm. Otto Pogwisch, der 1662 skødede H. (29 Td. H.) med c. 40 Gde m. m. til Rentemester Mogens Friis, som lagde den under Grevsk. Frijsenborg. 1765 blev den (42 Td. H.) nedbrudt og Jorderne fordelte til 6 Fæstegde, men 1890 blev den atter samlet. Den er nu Forpagtergd. under Frijsenborg Gods.

Tæt S. for Hagsholm By ligger Gaardens fredlyste Voldsted, et Renæssanceanlæg, bestaaende af en firkantet Borgholm (60 × 60 m), udskaaret i jævn Mark ved en indtil 24 m bred, nu udtørret Grav. Bygningen var ifl. sin Indskrift fuldendt af Manderup Parsberg 1594. Ifl. Synsforretninger 1675 og 1690 rummede det østre Hus bl. a. Fruerstuen, det søndre Økonomilejlighed, det vestre Riddersalen, hvortil et Trappetaarn med blytækt Spir gav Adgang, og det nordre Hus Kapel og Port. Fundamenter viser endnu tydeligt de fire Fløje omkring Borggaarden; Sydløjen synes at have været den oprindl. Hovedfløj med rundt Hjørnetaarn mod SV. og Trappetaarn mod Gaarden. Østligst i Nordløjen er udgravet et Kælderrum med Mure af store, røde Mursten og smaa Klinker.

Jes Thomesen af *Bøstrup* nævnes 1459. Under Grevsk. Frijsenborg laa i 18. Aarh.

B. Gd. og Ml. (tils. 19 Td. H.). — Til Sognet hørte tidl. Østergd. samt Aarhus By, som opslugtes af denne; 1661 henlagdes Gaarden under Vellev S. (se p. 324).

I Sognet er paavist c. 35 Gravhøje, alle nu dog mere eller mindre forstyrrede. En Gruppe af 4 Høje paa et Højdedrag S. for Hagsholm kaldes *Gejlbjærg Høje*, en Høj SV. for Tjærbækgd. *Galgehøj*.

Granslev Sogn (*Hovlbjærg-G. Km.*), Annekts til Hovlbjærg, omgives af dette, Havrum og Skød Sogne samt Aarhus Amt (Sabro Hrd.), fra hvilket det delvis skilles ved Voremølle Aa, og Randers Amt (Galten Hrd.), hvorfra det skilles ved Lilleaa. Kirken ligger c. 33 km ØSØ. for Viborg og c. 17 km SSV. for Randers. De højtliggende, bakkede Jorder (Borsbjærg) er lerede. En Del Skov (Birkebakker, Hestehave, Østervore, Søndervore, Hasager Sk. (delvis i Skød S.), Sønderlund). Gennem Sognet gaar Landevejen fra Randers til Skanderborg samt Langaa-Silkeborg Banen.



Befolkning i 1921: 607 (1801: 388, 1850: 452, 1901: 540), boende i 127 Gde og Hse. Det saml. Hartk. (1905): 225 Td.; 38 Gde med 204 og 69 Hse med 17, forsk. Lodder med 4 Td. Hartk., samt 15 jordløse Hse. Ejdsks. (1920): 2849, deraf Jordv.: 1601. **Areal:** 1690 ha, hvoraf (1919) besaaet med Hvede 6 ha, Rug 84, Byg 99, Havre 254, Blands. til Modenhed 42, Kartofler 30, Foderroer 162; Brak udgjorde 43 ha, Grønfoeder og Græsning 488, Haver o. l. 29, Tørvemoser 20, Skov 356, Heder og Lyngbakker 19, Vandar. 8. **Kreaturhold** (1923): 239 Heste, 1105 Stk. Hornkv. (deraf 565 Køer), 27 Geder, 104 Faar, 1144 Svin.

I Sognet Byerne: *Granslev* (1343 Grandeslef) med Kirke, Skole, Forsamlingshus (opf. 1896), Granslev Forsørgelseshjem (paa G. Mark; opr. 1879, 20 Pl.), Granslev Sogns Spare- og Laanekasse (opr. 1889; $\frac{31}{3}$ 1922 var Indsk. 17,635, Reserver 1870 Kr.), 2 Kbmdshdlr., Savværk, Vandmølle (1482 Grandsløff Mølle) med Andelselektricitetsværk (anl. 1909); *Knudstrup* (1608 Knudstrup); *Vrangstrup* (1369 Wrongstorp); en Del af *Bøstrup* (Resten i Hovlbjærg S.) med Skole (opf. 1912), Jærnbanehpl., Telegrafst. samt Posteksp. *Granslev Hede* (jfr. 1488 Grandsløff hede), Hse. *Rosenlund*, Gde. Gaarde: Hovedgaarden *Bidstrup* (1345 Bistorp), under Stamhuset af s. Navn*), har 57,1 Td. H., Ejdsks. 590, Jordv. 315, c. 316 ha, deraf Ager 223, Eng 72, Mose 2. Under Stamhuset Bidstrup hører desuden 489 ha Skov, Ejdsks. 336, Jordv. 94. *Rødemølle* (1688 Røe Mølle). *Voremølle* (1664 Woer Mølle).

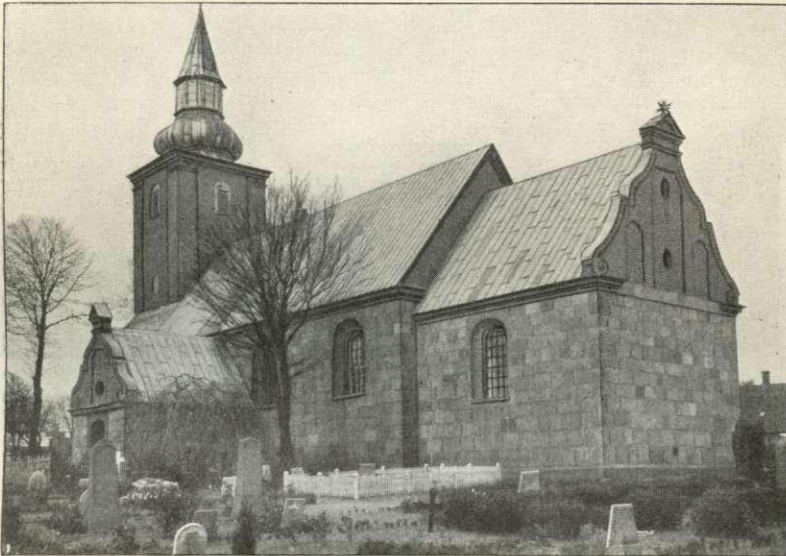
Granslev S., een Sognekommune med Hovedsognet, har s. Tingsted og hører under de s. Kredse som dette, samt 4. Udskrivningskr.' 495. Lægd. Kirken tilh. Stamhuset Bidstrup.

Kirken bestaar af Kor og Skib, Taarn mod V., Vaabenhus mod S. og Gravkapel mod N. Kor og Skib er oprindl. fra romansk Tid af Granitkvadre paa Skraakantsokkel. I 1766 lod Justitsrd. H. H. de Lichtenberg Kirken næsten helt ombygge og tilføjede Taarnet, med tømret Spir, Vaabenhuset og Kapellet, alt af Mursten, samt overhvalvede Koret; Skibet har fladt, pudset Loft. Døren ind til Kapellet er tilmuret 1879, og den Lichtenbergske Begravelse er nu paa Kirkegaarden. Anselig Altertavle i Barokstil (fra 1742?); bag Tavlen har Korbæggen Panelværk fra samme Tid. Prædikestol i Rokoko-

*) Til *Stamhuset Bidstrup* hører 104 Td. Hartk. af alle Slags, hvoraf fri Jord c. 72 Td., indtaget til Skov 15 Td., Bøndergods 17 Td., i Bankaktier 8200 Kr., i Fideikommisskapitaler c. 932,761 Kr.

stil, fra 1760'erne. Over den romanske Granitfont (med Dobbeltløver) hænger en lille, kroneformet Barokhimmel. Orgel fra 18. Aarh. Stolestader med Lichtenbergernes Vaaben. Paa Kirkegaarden en Gravsten med en kvindl. Figur, holdende et Kors i Haanden. Taarnuret er ifl. Indskrift „færdet“ 1582 af Fru Sidsel Oxé ved Laurids Sejermester W. B. (Viborg?).

Bidstrup tilhørte 1345 Peder Jensen (Galskyt), siden Hr. Jens Falk til Vallø, med hvis Datter Kirsten den kom til Hr. Henning Podebusk og saa til Hans Eriksen 1461, g. m. Marine Henningsdatter Podebusk. Han skal have solgt den til Oluf Sommer. Mod Slutn. af 15. Aarh. synes B. at være kommet til Rigshofmester Erik Ottesen (Rosenkrantz), hvis Søn Henrik Eriksen 1498 nævnes til B. Da han faldt i Ditmarsken 1500, ugift, bragte hans Søster Vibeke († 1506) B. til sin Mand, Rigsrd. Hr. Preben Podebusk, † 1541. Ved Skiite efter ham tilfaldt Hovedlodden i den 1548 hans Svigerdatter Fru Ermegaard Bille, † 1564, og derefter hendes Søn Rigsrd. Erik Podebusk, † 1573. Hans Enke Fru Sidsel Oxé beholdt B. til sin Død 1593, hvorefter den tilfaldt hans Moster



Granslev Kirke.

Jmfr. Ingeborg Bille, † 1608. En Part af B. var gennem Fru Jytte Podebusk kommet til Familien Gyldenstjerne, nemlig Axel G. til Tim († 1603), hans Søn Knud G. († 1636), der synes at have erhvervet Jmfr. Ingeb. Billes Part, Knud G.s Søn Arild G. og hans Broder Axel G., † 1637, hvis Enke Christence Lindenov endnu ejede B. (33 Td. H.) 1662, men siden aftraadte den til sin Datter Øllegaard G., der bragte den til sin anden Mand, den bekendte Kaj Lykke; Fru Øllegaard boede til sin Død (1694) paa B., som hun dog allerede 1686 havde afstaaet til sin Svigersøn, Generallojtn. Joh. Rantzau († 1708). Hans Datter Christiane Barbara R. bragte B. til sin Mand Oberst Verner Parsberg († 1719), efter hvis Død hun 1720 solgte Gd. og Gods (55, 18 og 353 Td. H.) m. m. til Etatsrd. og Landsdommer Mathias de Poulson; efter hans Død 1729 tilfaldt B. (55, 62 og 402 samt Kirke- og Præstegæsteri 20 Td. H.) hans Svigersønner, af hvilke Oberst Anders Vinding († 1766) 1732 udkøbte sine Medarvinger, men 1749 solgte han B. til Etatsrd. Gerh. de Lichtenberg (adlet 1739, † 1764), der under $\frac{1}{4}$ 1763 fik B. (55, 70 og 513 samt Kirke- og Præstegæsteri 25 Td. H.) oprettet til et Stamhus for sin eneste Søn Justitsrd. H. H. de L. († 1777). De følg. Besiddere var hans Søn Kapt. G. de L. († 1842), hans Søn Kmhr. H. H. de L. († 1867), der begyndte med Fæstegodsets Bortsalg, dennes Datter, g. m. Hofjægerm., Major T. F. A. Honnens de Lichtenberg, † 1907, hvis Søn Hofjægerm. H. H. Honnens de L. overtog det 1892 efter Moderens Død. Efter hans Død 1915 tilfaldt Stamhuset hans Søn, den nuv. Besidder, Premierlojtn. G. F. H. de L.

— Den delvis af Grave omgivne Hovedbygning, i 3 hvidkalkede, grundmurede Fløje, 1 Stokv. med Kviste, er opf. 1698, delvis over ældre, tøndehvævede Kældere fra Renæssancetiden. Foruden en Vaabentavle fra 1698 findes et Par lange af H. de Hofman forfattede Indskrifttavler, der beretter om en Ombygning 1760, da bl. a. Altantrappen mod Gaarden opførtes, og Værelserne dekoreredes i Rokostil. Paa Gaarden findes en Saml. Kuriosa, uforandret fra Midten af 18. Aarh. Stald- og Ladebygningerne, med en smuk Herskabsstald, er opf. 1760; under Laden er inddraget det gml. Ridehus, hvori en Dørlesholt med Sidsel Oxes Navn og Aarstal 1590. Borgegaard og Avlsgaard aabner sig mod hinanden og danner et arkitektonisk Hele. (Litt.: Ejler Haugsted, B., i Dske Hgde ved 1920 III; Architekten, 1907, p. 340).

Det hedder sig, at et Slot, „Ilensborg“, skal have ligget paa Grønvej, en isoleret



Bidstrup.

Banke i Langkær SØ. for Bidstrup; men her er intet Spor af Voldsted, og lign. Navn knyttes til to tvivlsomme Borgpladser i Vejerslev S. (se p. 326).

I Granslev er 1920 rejst en Genforeningssten.

En Adelsmand Anders Pedersen af „Grandærsløff“ nævnes 1343. Heidenrik Lunov oplod 1375 til Kong Vald. sin Gd. *Neesfærj* med *Grandisløffholm*, *Haasagher* og 2 Gde i *Wrangstrop*, som han 1369 havde faaet i Pant af Henneke og Timme Limbek. Gaarden Næsfærg laa dog vistnok i Vorup S., Galten Hrd. — 1575 fik Fru Agathe Vesteni, Palle Friis' Enke, ved Mageskifte med Kronen 1 Gd. i *Vrangstrup*, hvortil hun siden skrev sig; ogsaa hendes Søn Niels Friis nævnes til V. 1591 og 1597. — I Sognet nævnes 1492 „Vester Bistrup“, og 1688 „Augstrup Boell“.

Paa Andrealund og Rosenlund Marker kendes adskillige temmelig lave, men nu væsentlig overpløjede Gravhøje, tildels i Grupper; en Undersøgelse af enkelte af dem, ved Nationalmuseet, viste, at de dækker karakteristiske Enkeltgrave fra den yngre Stenalder. Ogsaa andetsteds i Sognet kendes nogle Gravhøje (nu ligeledes forstyrrede), saaledes under Bidstrup, Knudstrup og Vrangstrup.

Havrum Sogn (H.-Salle Km.) omgives af Annekset Salle, Torsø, Ajt, Hovlbjærg og Granslev Sogne, Skød S., hvorfra det skilles ved Granslev Aa, samt Aarhus Amt (Gern Hrd.). Kirken ligger c. 32 km SØ. for Viborg og c. 21 km SSV. for Randers. De højtliggende, noget bakkede Jorder (Brunbjærg) er frugtbare, dels sandede, dels lerede, med Ler- og Mergelunderlag. En Del Skov (Korrild Sk., Havrum Sk., Frijsendal Bakker). Gennem Sognet gaar Landevejen fra Randers til Skanderborg samt Langaa-Silkeborg Banen.



Befolkning i 1921: 460 (1801: 228, 1850: 259, 1901: 474), boende i 95 Gde og Hse. Det saml. Hartk. (1905): 161 Td.; 26 Gde med 150 og 38 Hse med 10, forsk. Lodder med 1 Td. Hartk., samt 15 jordløse Hse. Ejds. (1920): 1637, deraf Jordv.: 864. Areal: 1294 ha, hvoraf (1919) besaaet med Rug 79 ha, Byg 83, Havre 226, Blands. til Modenhed 42, Kartofler 23, Foderroer 127; Brak udgjorde 55 ha, Grønfoder og Græsning 313, Haver o. l. 25, Tørvemoser 24, Skov 263, Heder og Lyngbakker 4, Vandar. 2. Kreaturhold (1923): 177 Heste, 960 Stk. Hornkv. (deraf 463 Køer), 19 Geder, 79 Faar, 697 Svin.

I Sognet Byen *Havrum* (1424 Haffrom) med Kirke, 2 Skoler (den ene opf. 1910, Arkt. Chr. Hansen, Hammel), Forsamlingshus (opf. 1896), Brugsforen., Kbmtdshdl. og Vandværk (priv.). Gaarde: Hovedgaarden *Frijsendal*, under Frijsenborg Gods, har 56,3 Td. H., Ejds. 460, Jordv. 263; c. 367 ha, deraf Ager 303, Eng 42, Mose 17 (3 Hse). *Njær Præstegaard* (1423 Noer, 1429 Ner): 11,2 Td. H., Ejds. 70, Jordv. 54; c. 87 ha, deraf Ager 70, Eng 3, Hede 2, Mose 8. *Kraglund*, Bolig for Frijsenborgs Overførster.

Havrum S., een Sognekommune med Annekset, har Tingsted i Hammel og hører under Retskr. Frijsenborg-Favrskov Birk, Politikr. Hasle Hrd. m. m., Viborg Amtstuedistr., Lysgaard Lægekr., Lysgaard m. fl. Hrdr.s Skattekr., Middelsom-Hovlbjærg Hrdr.s Vurderingskr., Amtets 4. Folketingskr., Aarhus Amts 3. Forligskr. og 4. Udskrivningskr.' 486. Lægd. Kirken er selvejende.

Den højtliggende Kirke bestaar af Kor og Skib fra romansk Tid samt Taarn mod V. Den oprindelige Bygning er af Granitkvadre paa Skraakantsokkel. I den senere Middelalder tilføjedes et Taarn af Munkesten. Ved en Restauration omtr. 1850 opførtes et Vaabenhus V. for Taarnet og et andet mod S. nedbrødes; men mere gennemgribende var en 1872 foretaget Ombygning, hvorved bl. a. Granitkvadrene omsattes, og Murene fik Murstensgesimser; Taarnet nedbrødes undt. dets nederste Parti, der inddroges i Kirken, og der opførtes et nyt (31 m) mod V., af røde Mursten, med højt, ottekantet, Spir; Taarnrummet blev Forhal. Det indre har Bjælkeloft. Altertavle, med Maleri (den korsfæstede), og Prædikestol fra Renaissance-tiden. Romansk Granitfont med Dobbeltløver. Orgel fra 1897 paa et Pulpitur i Kirkens Vestende.

Hovedgden *Frijsendal* oprettedes omtr. 1704 af Grev N. Friis, som under den henv. lagde *Terp* (1369 Nersterp) By (hvis 6 Gde, 32 Td. H., forhen var afbrudte og gjorte til en Ladegd. under Frijsenborg), *Njær* By (hvor 6 Gde, 33 Td. H., afbrødes; kun en Gd., der var Præstegd., blev tilbage) og den gl. Hovedgd. Tulstrup i Salle S. (25 Td. H.). 1770 bestod den samlede Ejendom af Hovedgaardstakst 91½ Td. H., Tiender 124, Gods 386. Som Forpagter paa F. oprettede N. B. C. Krarup her den første Landbrugsskole i Danmark. Den flyttedes 1840 til Haraldslund. F. laa under Grevsk. Frijsenborg til dettes Nedlæggelse 1920 og hører stadig under Frijsenborg Gods.

Chrf. Lauridsen (Udsøn) blev 1575 af Kronen forlenet med 1 Gd. i *Havrum*, hvortil han siden skrev sig († 1580, ihjelstukket af sin Svoger Erik Vesteni). Ogsaa Torluf Knudsen (Leve), Arving efter forrige, nævnes til H. (senere til Ulsund).

Vestligt i Havrum Skov nær Sognets Nordgrænse findes et tidligmiddelalderl. Voldsted (fredl.), en 5 m høj Borghøj, 8,5 m i Diam. foroven, omgivet af en tør Grav og en ydre, 2 m høj Ringvold, der dog mangler i N., hvor stejlt Fald mod en Dalstrækning yder naturligt Værn. Et Stykke SV. herfor, paa en Plads kaldet „*Gaardstedet*“, er fundet Bygningsrester.

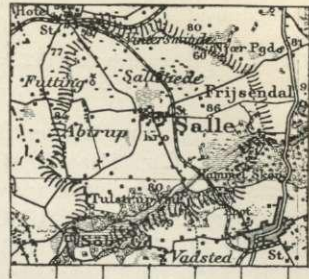
I Sognet nævnes 1369 Gaarden „*Offuergaard*“.

Njær udgjorde tidl. et eget Sogn, som nævnes 1479; dets Kirke nævnes 1524. Hvor-naar Kirken er nedbrudt, vides ikke. I Præstegaardens Have, den gamle Kirkegaard, findes stadig Menneskekogler. Dske Atl. (IV p. 428) nævner, at der endnu dengang (?: 1768) fandtes Rudera af Kirken (Dske Atl. kalder den et Kapel), som en Frue, der forudm boede i Terp, skal have nedbrudt og brugt Materialerne til Havrum Kirkes Bygning.

S. for Havrum ligger paa en Bakkeknude den ganske anselige, fredl. Gravhøj *Brunbjærg Høj*; 2 andre, nu dog udfladede Høje paa Præstegaardsmarken er ligeledes fredl. Enkelte andre velbevarede Høje ses i Skoven ved Kraglund. I alt kendes i Sognet henv.

50 Høje, for Størstedelen dog mere eller mindre forstyrrede; deraf har paa Markerne omkring Frijsendal ligget mindst 15 nu udpløjede Høje.

Salle [Sall] **Sogn** (*Havrum-S. Km.*), Anneks til Havrum, omgives af dette og Torsø Sogn samt Aarhus Amt (Gern Hrd.), hvorfra det delvis skilles ved Søbygaard Sø (c. 83 ha), hvorefter en Del hører til Sognet, og Tulstrup Møllebæk. Kirken ligger c. 31 km SØ. for Viborg, c. 24 km SSV. for Randers og c. 21 km Ø. for Silkeborg. De højtliggende, noget bakkede Jorder bestaar overvejende af Muldjord, nogle sandede og nogle lerede. Salle Skov, Kildedal Skov. Gennem Sognet gaar Aarhus-Hammel-Torsø Banen.



Befolkning i 1921: 703 (1801: 327, 1850: 403, 1901: 706), boende i 153 Gde og Hse. Det saml. Hartk. (1905): 157 Td.; 34 Gde med 126 og 92 Hse med 24, forsk. Lodder med 7 Td. Hartk., samt 19 jordløse Hse. Ejds. (1920): 1855, deraf Jordv.: 944. **Areal:** 1332 ha, hvoraf (1919) besaaet med Hvede 6 ha, Rug 99, Byg 103, Havre 273, Blands. til Modenhed 36, Kartofler 36, Foderroer 179; Brak udgjorde 29 ha, Grønfoeder og Græsning 410, Haver o. l. 17, Tørvemoser 6, Skov 93, Heder og Lyngbakker 6, Klitarealer og Stenmarker 2, Vandar. 5. Kreaturhold (1923): 202 Heste, 1118 Stk. Hornkv. (deraf 589 Køer), 36 Geder, 66 Faar, 1239 Svin.

I Sognet Byerne: *Salle* (1442 Sall) med Kirke, 2 Skoler, Forsamlingshus (opf. 1892), Salle Sogns Spare- og Laanekasse (opr. 1886; ^{21/3} 1922 var Indsk. 46,364, Reserver 3008 Kr.), Brugsforen., 2 Kbmshdr., Andelsmejeri (opr. 1910), Savskæreri (beskæftiger 15 Md.), Vandværk (priv.), Jærnbanest. og Posteksp.; *Apstrup* (1396 Abtrup) med Fattiggd. (paa A. Mark; opr. 1886, 18 Pl.); *Tulstrup* (1611 Thulstrup) med Vandmølle (1664 Thulstrup Mølle). *Salle Hede*, Hse. Gaarde: *Eriksgd.*, *Ladekær*, *Krogro*, *Sandhøjgd.* I Sognet flere mindre, private Vandværker. *Vintersminde Jærnbanehpl.*

Salle S., een Sognekommune med Hovedsognet, har s. Tingsted og hører under de s. Kredse som dette, samt 4. Udskrivningskr. 487. Lægd. Kirken er selvejende.

Kirken bestaar af Kor og Skib fra romansk Tid samt tilbygget Vesttaarn. De oprindelige Granitkvadernure har Skraakantsokkel; den firsøjlede, romanske Sydportal, med Menneske- og Dyrefigurer samt Bladornamenter paa Fodstykker og Kapitæler, er bevaret; ved dens Vestside en udhugget Dyrefigur. Det sentmiddelalderlige Munkestenstaarn er i ny Tid restaur. og har faaet rundbuede Blindinger paa Gavlene. Ved en Restaur. 1873 blev Granitkvadrene til Dels omsatte og Taarnrummet indrettet til Forhal, medens et Vaabenhus mod S. nedbrødes. Kirkens Indre har Bjælkeløft. Rigt udskaaet Altertavle i Senrenæssancestil, med Laur. Ebbesen (Udsøn) og Hustrus Vaaben; den har en Tid været flyttet til Skød Kirke, men bragtes 1909 tilbage til sin gl. Plads. Prædikestol fra Midten af 19. Aarh. I Skibets Vestende et Pulpit med Orgel fra 1893.

I Sognet har ligget en Hovedgaard *Tulstrup*, der 1433 ejedes af Ebbe Henriksen (Udsøn), sen. af Simon Ebbesen (Udsøn) og 1532 af hans Søn Laurids Simonsen (Udsøn), 1546 og 1561 af dennes Søn Ebbe Lauridsen og 1594 af sidstnævntes Søn Laurids Ebbesen († 1646 som Slægtens sidste Mand), der 1625 skødede den til sin Fætters Datter Maren Kruse, Erik Krabbes. 1629 kom den til Rigsrd. Hr. Oluf Parsberg, † 1661, og derpaa til Grev M. Friis, der 1672 lagde den (24 Td. H.) under Grevsk. Frijsborg. Den blev sen. nedbrudt og Jorderne lagte under Frijsendal. — En Adelsmand Las Nielsen skrev sig 1453 „i *Apstrup*“. — *Skovgaard* i Salstorp skødede Svend Skobe 1399 til Tvilum Kl.; Landsbyen *Salstorp* (1399 Saltztorp, 1442 Salstorp) kendes nu ikke mere. I

Sognet nævnes 1348 „Helbeck“, 1458 „Sørup“, 1463 „Indrop“, 1473 „Kiersgaard“ i Salle, og 1688 „Graugaards øde Jord“.

De c. 30 Gravhøje, som kendes i Sognet, er for Størstedelen forstyrrede eller nedpløjede. Velbevarede er den anselige og smukt beliggende *Mogenshøj* paa Højdedraget NV. for Søbygd., samt et Par Høje i en i øvrigt forstyrret, tæt, lille Højgruppe paa en Bakkeknode VSV. for Aptrup, paa Skel mod Torsø Sogn.

Salle havde tidl. Torsø til Anneks, indtil dette fra ^{12/7} 1673 blev lagt til Vejerslev og Salle til Hammel, Gern Hrd.; ved Reskr. af ^{19/11} 1802 blev Salle, fra 1812, Anneks til Havrum.

Skød Sogn, Anneks til Lyngaa Sogn, Sabro Hrd., Aarhus Amt, omgives af dette Amt (Sabro og Gern Hrd.), Havrum og Granslev Sogne, fra hvilke det delvis skilles ved Granslev Bæk. Kirken ligger c. 36 km ØSØ. for Viborg og c. 19 km SSV. for Randers. De højtliggende, særlig mod N. og V. bakkede Jorder er dels lerede, dels sandmuldede. En Del Skov (Kvolbæk Skov, Torup Skov, Bodtoft Skov, en Del af Tinning Skov og af Hasager Skov (1500 Haszegger Skouff)).



Befolkning i 1921: 601 (1801: 321, 1850: 454, 1901: 629), boende i 147 Gde og Hse. Det saml. Hartk. (1905): 191 Td.; 39 Gde med 168 og 67 Hse med 14, forsk. Lodder med 9 Td. Hartk., samt 28 jordløse Hse. **Ejds**k. (1920): 2254, deraf Jordv.: 1304. **Areal**: 1711 ha, hvoraf (1919) besaaet med Hvede 9 ha, Rug 90, Byg 139, Havre 325, Blands. til Modenhed 55, Kartofler 27, Foderroer 242; Brak udgjorde 16 ha, Grønfoder og Græsning 534, Haver o. l. 15, Tørvemoser 2, Skov 193, Heder og Lyngbakker 10, Vandar. 10. **Kreaturhold** (1923): 246 Heste, 1276 Stk. Hornkv. (deraf 670 Køer), 34 Geder, 138 Faar, 1688 Svin.

I Sognet Byerne: *Skød* (1477 Skød) med Kirke, Skole (ombygg. 1911), Forsamlingshus (opf. 1923), Alderdomshjem (opf. 1923; 3 Lejl.), Brugsforen., Kbmshdshl., Vandværk og Andelsmejeri (opr. 1888, genopf. (efter Brand) 1921); *Brundt* (1608 Brundt) med Vandværk; *Kvolbæk* (1608 Kuolbeck). Saml. af Gde og Hse: *Torup* (1608 Thaarup), *Skød Udflyttersteder*, *Lindgde* (1608 Lindgaard), *Sølvsten* (1608 Sølfstien) med Skole (ombygg. 1920) og Forsamlingshus (opf. 1916); *Helstrup* (1664 Helstrup) med tidl. Skovfogedbl. Gaarde: *St.* og *L.-Glæsborg* (1608 Gles Borrig), *Rottenborg*, *Gejlund* (1608 Geilund), *Loptrop* (1608 Lopdrup), *Hasagergd.* (1369 Haasager).

Skød S., en egen Sognekommune, i gejstlig Hens. Anneks til Lyngaa S., Sabro Hrd., Aarhus Amt, har Tingsted i Hammel og hører under Retskr. Frijsenborg-Favrskov Birk, Politikr. Hasle Hrd. m. m., Viborg Amtstuedistr., Lysgaard Lægekr., Lysgaard m. fl. Hrdr.s Skattekr., Middelsom-Hovlbjærg Hrdr.s Vurderingskr., Amtets 4. Folketingskr., Aarhus Amts 3. Forligskr. og 4. Udskrivningskr. 496. Lægd. Kirken er selvejende.

Kirken bestaar af Kor og Skib fra romansk Tid af Granitkvadre paa Skraakantsokkel, samt moderne Taarn mod V. Den oprindl. Norddør spores. I den seneste Middelalder er Kirken udvidet mod V., vistnok med et Taarn, af Mursten, hvis øvre Del senere er nedbrudt til Skibets Højde. Ved en Restauration 1870-71 blev bl. a. det nuvæ. Taarn opf., med 4 Kamgavle og firsidet Spir; Taarnrummet indrettedes til Forhal, og samtidig nedbrødes et Vaabenhuse af Bindingsværk mod S. Kirkens Indre har Bjælkeløft. Altertavle fra 1909 med Maleri (Christus med Kalken), opsat i St. for den gl. Altertavle fra

Salle Kirke, som en Tid stod her. Prædikestol i Renæssancestil fra 1595. Romansk Granitfont med Løvefigurer. Et mærkeligt Malmdøbefad, med lat. Indskr., hvorefter det er bekostet af Sognepræsten Jakob Nielsen Hviid 1477 (den samme, hvis Navn ogsaa findes paa Døbefadet fra 1481 i Hovedsognet Lyngaa i Sabro Hrd.), er forsvundet.

Helstrup nævnes i 17. Aarh.s Matrikler som en Enestegaard. Formodentlig er det Tomten af denne, der kendelig ved opløjede Mursten ligger V. for det nuv. H., tæt N. for „Gammelgaards Høj“.

Som Havedige for „Lille-Skovslund“ (tidl. „Knokkenborghuset“) NV. for Skød findes en 30 m lang Rest af det saak. *Kongedige*, 3,5 m bredt forneden og 1,5 m højt. Graven spores ikke mere. Diget ligger midt i Stigningen fra Granslevaaens Dal, 40 m fra dennes Østkant og parallelt dermed, men ses at have fortsat sig i SV. 100 m ned til Dalen, medens Nordforløbet er udslettet. Sydligere, i Frijsenborgskovene, findes lignende Rester af svære Diger langs Aadalen, og man kan ikke tillægge dem fortifikatorisk Betydning.

I Skød By har der været en hellig Kilde, *Skt. Heins Kilde* (se Skivebogen 1923 p. 38).

De c. 50 Gravhøje, som kendes i Sognet, har mest deres Plads i et Bælte paa langs gennem Sognet fra V. mod Ø., paa Skød og Brundt Marker; det er gennemgaaende mindre Høje, men næsten alle er nu mere eller mindre forstyrrede eller udjævnede.