

J. P. TRAP

KONGERIGET
DANMARK

FJERDE OMARBEJDEDE UDGAVE

PAA GRUNDLAG AF DEN AF H. WEITEMEYER UDGIVNE 3. UDGAVE
OG UNDER MEDVIRKNING AF VIDENSKABSMÆND, FAGFOLK OG
STEDLIGE MEDDELERE FRA ALLE LANDETS EGNE

UDGIVET AF

GUNNAR KNUDSEN

VI. BIND

VIBORG AMT · RANDERS AMT

KØBENHAVN 1925

G. E. C. GADS FORLAG

(FREDERIK GAD)

INDHOLD AF SJETTE BIND

	Pag.
VIBORG AMT	1—336
SALLING	65
Købstæder: Skive p. 54 — Viborg p. 8.	
Herreder: Fjends p. 131 — Harre p. 98 — Hids p. 299 — Hindborg p. 66 — Hovlbjærg p. 316 — Lysgaard p. 266 — Middelsom p. 240 — Nørlyng p. 191 — Nørre p. 79 — Rinds p. 162 — Rødding p. 113 — Sønderlyng p. 217.	
Sogne (og Landkommuner):	
Aalum (Ø.-Bjærgegrav-Aalum Komm.)	234
Aasted (Selde-Aasted Komm.)	99
Ajt [Ajdt] (Vejerslev-Ajt-Torsø Komm.)	326
Almind (egen Komm.)	268
Asmild (Asmild-Tapdrup Komm.)	193
Balle (Gødvad-Balle Komm.)	306
Balling (Balling-Volling Komm.)	120
Bigum (Vammen-Bigum-Lindum Komm.)	215
Bjerring (Bjerring-Mammen Komm.)	247
Bjerringbro (Hjermind-Le-Hjorthede Komm., Bjerring-Mammen Komm. og Sale-Gulev Komm.)	248
Bjærgegrav, se Ø.- og V.-Bjærgegrav.	
Borris, se Nørre-Borris.	
Brøndum (Brøndum-Hvidbjærg Komm.)	76
Bølle, se Vester- og Øster-Bølle.	
Dagbjærg [Davbjærg] (Dagbjærg-Mønsted-Smollerup Komm.)	151
Dollerup (Dollerup-Finderup-Ravnstrup Komm.)	200
Dommerby (Højslev-Dommerby-Lundø Komm.)	135
Durup (Durup-Tøndering Komm.)	101
Dølby (Hem-Hindborg-Dølby Komm.)	72
Elsborg (Højbjærg-Elsborg Komm.)	276
Engesvang, se Ingesvang.	
Feldingbjærg (Kobberup-Feldingbjærg-Gammelstrup Komm.)	149
Finderup (Dollerup-Finderup-Ravnstrup Komm.)	198
Fiskebæk (Vorde-Fiskebæk-Romlund Komm.)	207
Fjelsø (Gedsted-Fjelsø Komm.)	169
Fly (Vridsted-Fly Komm.)	157
Frederiks (egen Komm.)	293
Funder (egen Komm.)	312
Fur (egen Komm.)	110
Gammelstrup (Kobberup-Feldingbjærg-Gammelstrup Komm.)	150
Gedsted (Gedsted-Fjelsø Komm.)	168
Gerning (Horslev-Gerning Komm.)	321
Granslev (Hovlbjærg-Granslev Komm.)	330
Grensten (Ø.-Velling-Helstrup-Grensten Komm.)	259
Grindeslev (Grindeslev-Grønning Komm.)	82
Grønbæk (egen Komm.)	277
Grønning (Grindeslev-Grønning Komm.)	89
Gulev [Gullev] (Sale-Gulev Komm.)	319
Gødvad (Gødvad-Balle Komm.)	305
Haasum (Haasum-Ramsing Komm.)	121
Hammershøj (Vorning-Korning-Hammershøj Komm.)	229
Harre (Hjerk-Harre Komm.)	106
Havrum (Havrum-Salle Komm.)	332
Helstrup (Ø.-Velling-Helstrup-Grensten Komm.)	259
Hem (Hem-Hindborg-Dølby Komm.)	71
Hersum (Hersum-V.-Bjærgegrav Komm.)	179
Hindborg (Hem-Hindborg-Dølby Komm.)	73

	Pag.		Pag.
Hinge (egen Komm.)	283	Mønsted (Dagbjærg-Mønsted-Smollerup Komm.)	153
Hjerk (Hjerk-Harre Komm.)	105	Navtrup (Navtrup-Vile-Sæby Komm.)	107
Hjermind (Hjermind-Le-Hjorthede Komm.)	250	Nørbejg [Nørbejg] (Nørbejg-Sønderbejg-Læsten Komm.)	230
Hjorthede (Hjermind-Le-Hjorthede Komm.)	253	Nørre-Borris (Taarup-Kvols-N.-Borris Komm.)	145
Hornbæk (Hornbæk-Taanum Komm.)	238	Nørre-Vinge (Tjele-N.-Vinge Komm.)	221
Horslev [Hvorslev] (Horslev-Gerning Komm.)	320	Odens [Oddense] (Odens-Otting Komm.)	74
Hovlbjærg (Hovlbjærg-Granslev Komm.)	328	Otting (Odens-Otting Komm.)	75
Hvamme [Hvam] (Hvamme-Hvilsum Komm.)	173	Pederstrup (Rødding-Løvel-Pederstrup Komm.)	212
Hvidbjærg (Brøndum-Hvidbjærg Komm.)	77	Ramsing (Haasum-Ramsing Komm.)	123
Hvilsum (Hvamme-Hvilsum Komm.)	175	Ravnstrup (Dollerup-Finderup-Ravnstrup Komm.)	204
Hvorslev, se Horslev.		Resen (Vrove-Resen Komm.), Fjends Hrd.	161
Højbjærg [Højbjærg] (Højbjærg-Elsborg Komm.)	273	Resen (Skive Landsogn-Resen Komm.), Hindborg Hrd.	68
Højslev (Højslev-Dommerby-Lundø Komm.)	132	Rind (egen Komm.)	243
Hørup (egen Komm.)	281	Romlund (Vorde-Fiskebæk-Romlund Komm.)	208
Ingesvang [Engesvang] (egen Komm.)	314	Roslev (egen Komm.)	103
Jebjærg (Jebjærg-Lyby Komm.)	79	Roum (Tostrup-Roum Komm.)	178
Junged (Junged-Torum Komm.)	91	Rydbjærg [Rydbjærg] (egen Komm.)	97
Karup (egen Komm.)	295	Rødding (Rødding-Løvel-Pederstrup Komm.), Nørlyng Hrd.	209
Klejtrup (egen Komm.)	181	Rødding (egen Komm.), Rødding Hrd.	113
Kobberup (Kobberup-Feldingbjærg Gammelstrup Komm.)	147	Sale [Sal] (Sale-Gulev Komm.)	317
Korning [Kvorning] (Vorning-Korning-Hammershøj Komm.)	228	Salle [Sall] (Havrum-Salle Komm.)	334
Kragelund (egen Komm.)	311	Sejling (Sejling-Sinding Komm.)	309
Krejbjærg (egen Komm.)	118	Selde (Selde-Aasted Komm.)	94
Kvols (Taarup-Kvols-N.-Borris Komm.)	144	Serup (egen Komm.)	299
Kvorning, se Korning.		Simsted (egen Komm.)	170
Laastrup (Laastrup-Skals Komm.)	184	Sinding (Sejling-Sinding Komm.)	310
Langaa (Langaa-Torup-S.-Vinge Komm.)	260	Sjorslev (egen Komm.)	270
Le (Hjermind-Le-Hjorthede Komm.)	251	Skals (Laastrup-Skals Komm.)	185
Lem (Lem-Vejby Komm.)	125	Skern (V.-Velling-Skern Komm.)	255
Lemming (egen Komm.)	301	Skive Landsogn (Skive Landsogn-Resen Komm.)	66
Levring (egen Komm.)	280	Skød (egen Komm.)	335
Lime (egen Komm.)	128	Smollerup (Dagbjærg-Mønsted-Smollerup Komm.)	155
Lindum (Vammen-Bigum-Lindum Komm.)	216	Svostrup (egen Komm.)	302
Lundø (Højslev-Dommerby-Lundø Komm.)	136	Sæby (Navtrup-Vile-Sæby Komm.)	109
Lyby (Jebjærg-Lyby Komm.)	81	Sønderbejg [Sønderbæk] (Nørbejg-Sønderbejg-Læsten Komm.)	231
Lynderup (Ulbjærg-Lynderup Komm.)	189	Sønder-Vinge (Langaa-Torup-S.-Vinge Komm.)	263
Lysgaard (egen Komm.)	291	Taanum (Hornbæk-Taanum Komm.)	238
Læsten (Nørbejg-Sønderbejg-Læsten Komm.)	232	Taarup (Taarup-Kvols-N.-Borris Komm.)	141
Løvel (Rødding-Løvel-Pederstrup Komm.)	211	Tapdrup (Asmild-Tapdrup Komm.)	196
Mammen (Bjerring-Mammen Komm.)	249		

	Pag.		Pag.
Testrup (egen Komm.)	172	Vile (Navtrup-Vile-Sæby Komm.)	108
Tise (egen Komm.)	90	Vinderslev (egen Komm.)	284
Tjele (Tjele-N.-Vinge Komm.)	218	Vindum (egen Komm.)	244
Torning (egen Komm.)	287	Vinge, se Nørre- og Sønder-Vinge.	
Torsø (Vejerslev-Ajt-Torsø Komm.)	327	Vinkel (egen Komm.)	240
Torum (Junged-Torum Komm.)	93	Viskum (Ørum-Viskum-Vejrum Komm.)	224
Torup (Langaa-Torup-S.-Vinge Komm.)	262	Vium (egen Komm.)	266
Tostrup (Tostrup-Roum Komm.)	177	Volling (Balling-Volling Komm.)	78
Tøndering (Durup-Tøndering Komm.)	102	Vorde (Vorde-Fiskebæk-Romlund Komm.)	205
Ulbjærg (Ulbjærg-Lynderup Komm.)	187	Vorning (Vorning-Korning-Hammershøj Komm.)	226
Vammen (Vammen-Bigum-Lindum Komm.)	213	Vridsted (Vridsted-Fly Komm.)	156
Vejby (Lem-Vejby Komm.)	127	Vrove (Vrove-Resen Komm.)	159
Vejerslev (Vejerslev-Ajt-Torsø Komm.)	324	Ørslev Kloster (egen Komm.)	137
Vejrum (Ørum-Viskum-Vejrum Komm.)	226	Ørum (egen Komm.), Fjends Hrd.	140
Vellev (egen Komm.)	322	Ørum (Ørum-Viskum-Vejrum Komm.), Sønderlyng Hrd.	222
Velling, se Øster- og Vester-Velling.		Øster-Bjærggrav [Bjerregrav] (Ø.-Bjærg- grav-Aalum Komm.)	233
Vester-Bjærggrav [Bjerregrav] (Hersum- V.-Bjærggrav Komm.)	183	Øster-Bølle (egen Komm.)	166
Vester-Bølle (egen Komm.)	163	Øster-Velling (Ø.-Velling-Helstrup-Gren- sten Komm.)	258
Vester-Velling (V.-Velling-Skern Komm.)	254		
Viborg Graabrødre Landdistrikt.	192		

RANDERS AMT 337—710

Købstæder: Grenaa p. 410 — Hobro p. 388 — Mariager p. 399 — Randers p. 345 — Æbeltoft p. 423.

Herreder: Galten p. 507 — Gerlev p. 451 — Mols p. 660 — Nørhald p. 472 — Nørre-Dyrs p. 592 — Onsild p. 432 — Rovsø p. 534 — Støvring p. 491 — Sønder-Dyrs p. 628 — Sønderhald p. 547 — Øster-Lisbjerg p. 682.

Sogne (og Landkommuner):

Aalsø (Aalsø-Hoed Komm.)	629	Ebdrup (Kolind-Ebdrup-Skarresø Komm.)	659
Aarslev, se Nørre-Aarslev.		Egaa (Hjortshøj-Egaa Komm.)	704
Agri (Agri-Egens Komm.)	667	Egens (Agri-Egens Komm.)	669
Albæk (Harreslev-Albæk Komm.)	500	Enslev (Gerlev-Enslev Komm.), Gerlev Hrd.	470
Albøge (Lyngby-Albøge Komm.)	641	Enslev (Hammelev-Enslev Komm.), Nørre-Dyrs Hrd.	595
Alling, se Øster- og Vester-Alling.		Essenbæk (Viring-Essenbæk Komm.)	551
Anholt (egen Komm.)	624	Estruplund (Vore-Estruplund Komm.)	540
Asfærg (Asfærg-Faarup Komm.)	476	Faarup (Asfærg-Faarup Komm.)	478
Avning (Favsing-Avning Komm.)	556	Falslev (Falslev-Vindblæs Komm.)	437
Borup (egen Komm.)	493	Favsing (Favsing-Avning Komm.)	553
Bregned (Torsager-Bregned Komm.)	688	Feldballe (egen Komm.)	651
Dalbnyeder (Dalbnyeder-Dalbyover Komm.)	461	Fjellerup (Fjellerup-Glesborg Komm.)	609
Dalbyover (Dalbnyeder-Dalbyover Komm.)	462	Fuglslev (Tirstrup-Fuglslev Komm.)	650
Draaby (egen Komm.)	663	Galten, se N.-Galten.	
Dronningborg Landsogn [Randers Skt. Mortens østre Landdistr.] (egen Komm.)	491	Gammelsogn [Grenaa Landsogn] (egen Komm.)	592

DE VIGTIGSTE FORKORTELSER.

A/S = Aktieselskab.	H. eller Hartk. = Hartkorn.	Km. = Kommune.
Arkt. = Arkitekt.	ha = Hektar.	Kr. = Kreds.
Bl. = Bolig.	Hpl. = Holdeplads.	m = Meter.
Blands. = Blandsæd.	Hrd. = Herred.	Ml. = Mølle.
Ejdsk. = Ejendomsskyld.	Hs. = Hus.	Pl. = Plads.
(Den samlede Vurderings- sum ved Ansættelse til Ejendomsskyld.)	Jordv. = Jordværdi.	S. = Sogn.
F.M. = Fredet Mindesmærke.	Kbmdshdl. = Købmands- handel.	St. eller Stat. = Station.
Gd. = Gaard.	km = Kilometer.	Td. = Tønde.
	km ² = Kvadratkilometer.	Vandar. = Vandareal.

ANVENDTE FLADEMAAL.

Hektar:	Tønder Land:	□ Kilometer:
1 ha = ca. 1.8 Tdr. Land.	1 Td. Land = 0.55 ha.	1 km ² = 100 ha.

TAL-FORKORTELSER.

Ejendomsskylden er overalt angivet i Tusinder af Kroner, saa at for Eksp. for Grønholt Sogn Ejds. 1.834 betyder 1.834.000 Kr.

Det samme gælder Jordværdien, saa at Jordv. 1.076 betyder 1.076.000 Kr.

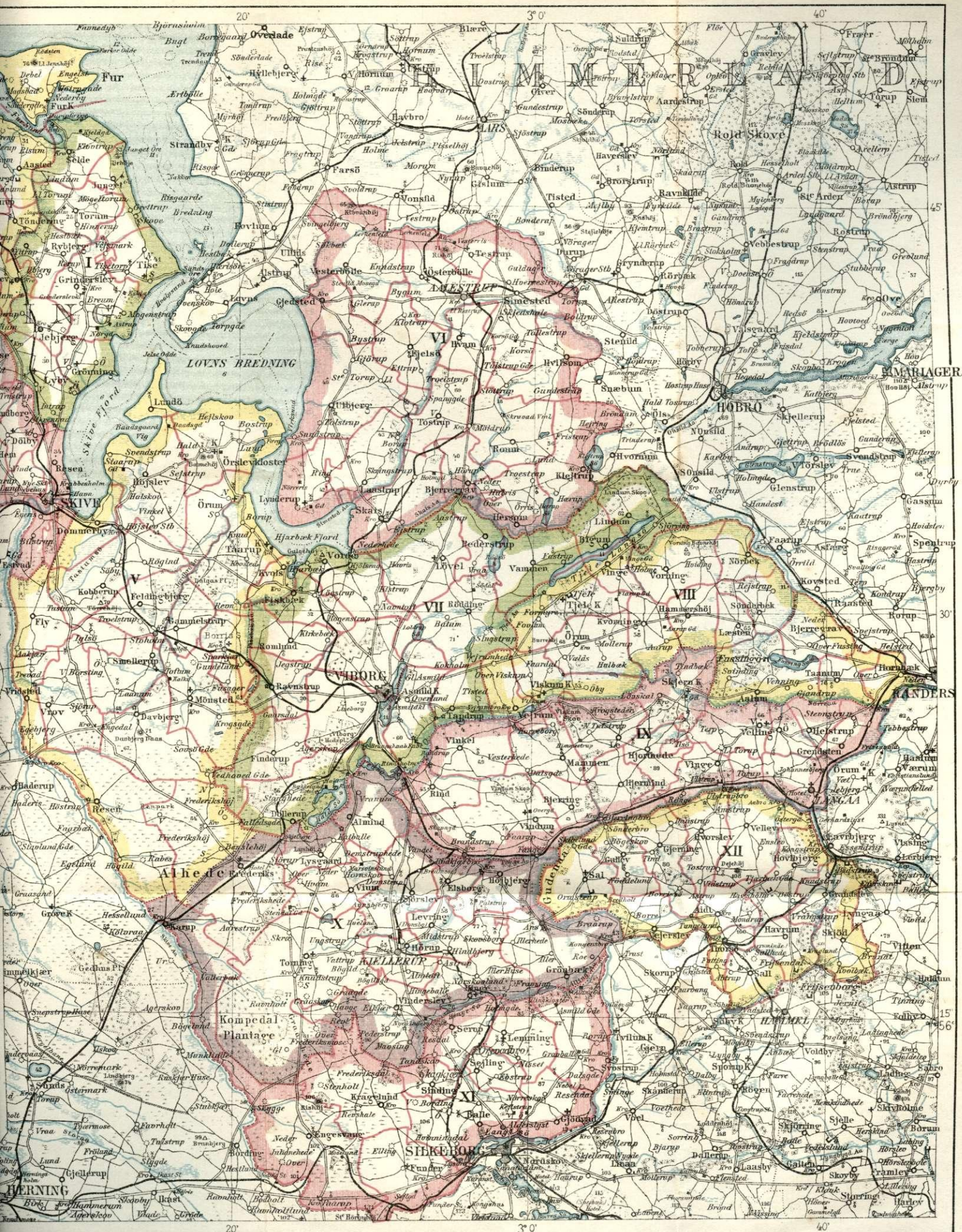


VIBORG AMT

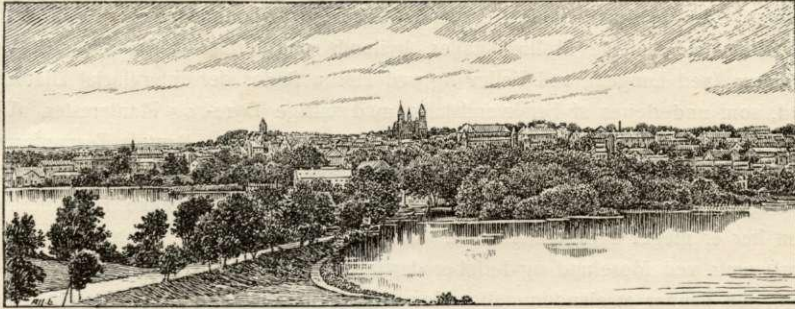
1 : 320 000

0 2 4 6 8 10 12 14 16 Km

- I Salling Nørre Herred
- II Harre
- III Rødding
- IV Hvideborg
- V Ejfens
- VI Rind
- VII Nørlyng
- VIII Sønderlyng
- IX Middelsom
- X Lysgaard
- XI Hids
- XII Hovbjerg



Tegnet og reproduceret ved Generaltabets topografiske Afdeling 1923



VIBORG AMT

Grænser, Omraade og Størrelse. Viborg Amt, den midterste Del af Nørrejylland, er det eneste jyske Amt, der ikke berøres af det aabne Hav. Det begrænses mod N. af Limfjorden (Venø Bugt, Kaas Bredning, Lysen Bredning, Salling Sund, Livø Bredning, Risgaarde Bredning, Hvalpsund, Skive Fjord, Lovns Bredning og Hjarbæk Fjord), i hvilken det udsender Halvøen *Sallingland* — N. for denne ligger Øen *Fur*, der ogsaa hører til Amtet —, og af Aalborg Amt (Gislum Hrd.), fra hvilket det til Dels skilles ved Lerkenfeld Aa, mod Ø. af Randers Amt (Onsild, Nørhald, Støvring og Galten Hrd.), mod SØ. og S. af Aarhus Amt (Sabro, Gern og Vrads Hrd.), fra hvilket det paa en Strækning skilles ved Gudenaas og Silkeborg Langsø, og mod V. af Ringkøbing Amt (Hamrum og Ginding Hrd.), mod hvilket Skive Aa danner Grænsen. Amtets Størrelse er 3057,7 km² (305,766 ha), kun Ribe og Ringkøbing Amter er større. Af det samlede Areal udgør Købstæderne 61 km². Vandarealerne, som er medregnede, udgør 3799 ha.

Geologiske Forhold. Som Underlag for Istids-Aflejringerne har Kridtformationen kun ringe Udbredelse. Skrivekridt er iagttaget i en Grav S. for Skinderup Gaarde og ved en Boring ved N.-Borup, Blegkridt forekommer ved Dagbjærg og Mønsted (V. for Viborg), samt i et Bælte tværs over det nordl. Salling. Ved Dagbjærg og Mønsted brødes Blegkridtet allerede i Middelalderen. Nu sker Brydningen hovedsagelig i aabent Brud, medens man tidligere næsten udelukkende brød det i underjordiske Gange (Kover). De sammenhængende, fastere Partier, Blegger, benyttes til Kalkbrænding, det løsere Blegkridt til Gødningskalk. Iøvrigt er Istids-Aflejringernes Underlag tertiære Dannelser, af hvilke en Mængde forskellige forekommer. Paa Nordkysten af Fur træffer man graat, kalkfrit, paleocænt Ler, som bevirker store Skred, og Moler, som danner mægtige Klinter. Dette sidste findes ogsaa ved Junged i Salling. I de nordlige Dele af Amtet findes mellemoligocænt Septarieler, der anvendes i Teglværker i Omegnen af Skive og ved Gudenaas. Her findes der tillige flere Steder øvreoligocænt, glaukonitholdigt Glimmerler. I den sydlige Del af Amtet træffer man navnlig miocænt Glimmersand. Brunkul forekommer ved Nørremølle ved Viborg, paa Østsiden af Hald Sø og V. for Vindum, men de har ingen Anvendelse. Istids-Aflejringerne bestaar overvejende af lagdelt Sand og Grus, dog findes der Moræneler over største Delen af Salling og N. for

Langaa. Ved Hostrup i Salling er der en Forekomst af morænedækket marint Ler og Sand med boreale Molluskskaller, hvilende paa tertiært Glimmersand. Ved Hollerup (ved Langaa), ved Vellev og ved Hørup findes der interglacial Diatoméjord, som underlejes af Ferskvandskalk med talrige Dyre- og Planterester. Ved Hollerup forarbejdes Diatoméjorden til Isolationsmateriale. Amtets Terrænformer frembyder betydelig Interesse, idet Grænsen for Indlandsisens Udbredelse under den sidste Istid passerer Amtet; der er derved opstaaet en Række Terrænformer, som her er meget typisk udviklede. Grænsen kommer ind i Amtet (fra Aarhus Amt) omtr. ved Moselund og forløber derfra med omtr. nordl. Retning til Dollerup, hvor den danner et ejendommeligt Knæ, idet den bøjer om i vestl. Retning, som den beholder, til den gaar ind i Ringkøbing Amt over Skive Aa omtr. ved Hagebro. Udenfor Isranden dannedes Karup Hedeslette (om denne og de til denne førende Tunneldale se V p. 7). Under et Ophold i Afsmeltingen udformede Smeltevandets foran Isranden den saakaldte Falborg Dal mellem Gudenaas Knæ ved Tange og Skive (se V. p. 11), idet Smeltevandets, der af Indlandsisens var afspærret fra Kattegat, maatte søge ud til Limfjorden. Der findes adskillige udprægede Randmorænestrøg, navnlig mellem Moselund og Dollerup, paa den meget kuperede, nordlige Del af Fur og i Himmerland ved Guldager og en noget sydligere Række, som begynder med Morænen ved Troelstrup og fortsætter sig i Strækningen fra Tulstrup til Snæbum og derfra i Egnen NV. for Lindum og videre fra Sjørrind over Vorning Bavnehøj til henimod Sønderbæk. Saltvandsalluvium findes navnlig i fordums Fjorde. Fra Skive Fjord strakte der sig en gennem Skive Aas Dal til Flyndersø, en anden til Tastum Sø. Fra Hjarbæk Fjord gik der en ind i Landet gennem Fiskebæk Aas Dal omtr. til Banelinien Viborg-Skive, en anden gennem Skalsaas Dal til Rødsø og Hærup Sø. Randers Fjord naaede gennem Nørreåas Dal helt ind til Randrup, NØ. for Rindsholm. I Amtet findes der betydelige Mosestrækninger, der flere Steder er Genstand for stærk Udnyttelse, navnlig ved Sparkær og Moselund. Aldannelser og Myremalm er ret udbredte. Berømt er Rødstenen paa Fur, der bestaar af lagdelt Sand og Grus fra den sidste Istid, sammenkittet af udskilt Brunjærnsten til en fast Stenart; der findes to „Klipper“, en ude ved Kysten ved Molerklinterne og en lidt inde i Landet. I den sydøstlige Del af Amtet træffer man et System af Dale, som maa være af tektonisk Oprindelse; de mest udprægede findes mellem Amstrup og Astrup, men der findes ogsaa talrige mellem Torsø og Hammel. Med Retning N.-S. forløber de meget regelmæssigt uden Hensyn til Terrænets Former.

Overfladen er i det hele højtliggende, i den nordl. Del mere jævn, mod Ø. og S. til Dels stærkt bakket (Dejehøj, 108 m, Store-Hørbyhøj ved Amtets Sydspids, 130 m, Rishøj, 105,5 m, Lyshøj, 94 m), i hele Amtet med Dalstrøg langs Aerne, der bugter sig mellem Bakkerne. Sallingland er et i det hele temmelig jævnt Plateau paa henvend 35 m Højde (Byhøj, 50 m, Urhøje, 53 m), men ligeledes gennemskaaret af Lavninger. I flere af Herrederne findes store Hedestrækninger, og paa Vestgrænsen danner Alheden en vidtstrakt, ensformig Slette, der skraaner mod V. og S. ned til Skive Aa. I Midten af Amtet findes en Del mindre Søer. Af de mange Vandløb nævnes, foruden de ved Grænsen omtalte, Jordbro Aa, Skals

Aa og Simested Aa, alle til Limfjorden, samt Alling Aa, Tange Aa og Nørreaa, alle til Gudena.

Med Hensyn til Frugtbarheden frembyder Amtet store Forkelligheder, men er i det hele af ringe Beskaffenhed, naar undtages den nordlige Del af Salling, der har gode Agerjorder. Ved Matr. gik der gnmstl. 27 $\frac{1}{2}$ Td. Ld. paa 1 Td. Hrtk. (363 Td. Hrtk. paa 1 □ Mil, svarende til Takst 4,₅); i gnmstl. Frugtbarhed staar af de jyske Amter kun Aalborg, Hjørring, Ribe og Ringkøbing Amter lavere.

Arealets Udnyttelse. Det besaaede Areal var $\frac{15}{7}$ 1919 121,962 ha (deraf Hvede 701, Rug 22,012, Byg 10,007, Havre 42,468, Blands. til Modenhed 10,534, Bælgsæd 347, Boghvede 464, Kartofler 9885, Foderroer 24,812, Markfrø 588); Brakarealerne udgjorde 10,676 ha, Grønfoder og Græsningsar. 96,418, Haver, Hegn o. l. 3849, Tørvemoser 4510, Skove og Plantager 22,082, Heder og Lyngbakker 33,345, Klit-arealer, Stenmarker o. l. 615. I Kornarealet spiller Dyrkningen af Havre ligesom i det øvrige Jylland den overvejende Rolle, idet omtrent Halvdelen af det samlede Kornareal anvendes hertil; men ogsaa Rugarealet er betydeligt og staar kun tilbage for Ringkøbing Amts; derimod er Hvededyrkningen ganske forsvindende, og m. H. t. Bygavlten staar Amtet ogsaa tilbage for de frugtbare østjyske Amter. Af de øvrige Høstafgrøder nævnes Blandsæd og Boghvede, ligesom der er betydelig Avl af Kartofler og Foderroer. Brakarealerne er betydelige og overgaas kun af Aalborg og Hjørring Amters. Arealet af Skov er endnu forholdsvis lille. Plantagerne under Hedeselskabets Tilsyn var ved Udg. af 1922 i Antal 234 med et Totalareal af 7448,2 ha og et tilplantet Areal af 5509,5 ha.

Det hele Ager og Engs Hartkorn, sammenlagt med det halverede Skovskyls-hartkorn (34 Td.) udgjorde $\frac{1}{7}$ 1905 19,364 Td., deraf var Købstædernes Jorder ansat til 304, Landdistrikternes til 19,060 Td. Hartkornet i Landdistrikterne fordelte sig saaledes, at der fandtes 65 større Landbrug (12 Td. H. og derover) med i alt 1678 Td. H., 4875 Bøndergaardte (1-12 Td. H.) med 14,486 Td. H., 10,602 Huse (under 1 Td. H.) med 2810 Td. H., samt forskellige Jordlodder med i alt 86 Td. H. Endvidere fandtes i Landdistrikterne 4001 jordløse Huse. I 1901-23 oprettedes 1180 Statshusmandsbrug i Amtet. Statskassens Udlaan til disse udgør 8,107,687 Kr. Ligesom i de andre jyske Amter med lav Bonitering findes der kun faa Gaarde med et større Hartkornstilliggende; derimod er Antallet af Gaarde med 4-8 og navnlig med 2-4 Td. H. meget stort; af sidstnævnte Klasse tæller Amtet saaledes flest af Landets Amter, og ogsaa de mindste Gaardbrug er stærkt repræsenterede her. Antallet af Statshusmandsbrug er stort, og Amtet overgaas i saa Henseende kun af Randers Amt.

Ved Vurderingen til Ejendomsskyld 1920 udgjorde den saml. Vurderingssum i Amtet 370,4 Mill. Kr., heraf for Ejendomme i Købstæderne 61,8, i Landdistrikterne 308,6 Mill. Kr. Den samlede Jordværdi udgjorde 168,5 Mill. Kr., heraf i Købstæderne 16,1, i Landdistrikterne 152,4 Mill. Kr.

Husdyrhold. Der fandtes $\frac{10}{7}$ 1923 37,445 Heste (1914: 38,764), 176,969 Stk. Hornkvæg (185,859), deraf 82,791 Køer (84,866), 39,744 Faar (62,350), 2792 Geder (3202), 183,294 Svin (151,078). Kreaturholdet er betydeligt, set i Forhold til Befolkningens Størrelse. Set i Forhold til Arealet er det mindre end i de frugtbare østlige Amter. Navnlig er Faareholdet stort, men dette har her som andetsteds

været i stærk Tilbagegang siden 1914. Studedefning spiller endnu en stor Rolle. Antallet af Heste er stort. Blandt Hestene er forholdsvis mange islandske og russiske Smaaheste, men Hovedparten af Hestebestanden tilhører den jyske Race. Indenfor Hornkvæget er den jyske Race fremherskende, men ogsaa Korthornsracen og Korthornskrydsninger spiller en betydelig Rolle. Af Orner er de fleste af Landrace. Indenfor Fjerkræavl en Hønsesholdet ret udbredt. Der fandtes ^{10/7} 1923 c. 579,000 Høns og c. 419,000 Kyllinger. Desuden fandtes c. 2300 Kalkuner, c. 17,000 Ænder og c. 13,000 Gæs. Af Kaniner fandtes c. 800. Af Bistader henved 4300.

Befolkning. Amtet havde $\frac{1}{2}$ 1921 132,516 Indb. (1769: 38,703, 1801: 41,564, 1850: 62,247, 1901: 106,608), deraf havde Købstæderne 20,356 el. 15,4 % (1801: 2899 el. 7,0 %, 1850: 5295 el. 8,5 %, 1901: 13,214 el. 12,4 %). M. H. t. Befolkningstætheden i Landdistrikterne staar Amtet langt tilbage for de tre østl. Amter i Nørrejylland, men det overgaar dog i saa Henseende Tisted, Ringkøbing, Ribe og de sønderjyske Amter (undt. Sønderborg), idet der findes lidt over 37 Indb. pr. km². Efter Erhverv fordeltes Befolkningen 1911 i flg. Grupper: 4137 levede af immateriel Virksomhed, 67,553 af Landbrug, 633 af Gartneri, 568 af Skovbrug, 1365 af Fiskeri, 20,966 af Haandv. og Industri, 6962 af Handel og Pengeomsætning, 4151 af Transportvirksomhed, 5543 af Tyendegerning o. l., 4547 af egne Midler, 3018 væsentligst af offtl. Understøttelse, 1284 var uden angivet Erhverv.

Finanser. Amtskommunens finansielle Forhold 19^{21/22} (i 1000 Kr.). Udskrivning paa Amsraadskredsens Hartkorn 610, Ejendomsskyld 2894. Af Udgiftposterne var de væsentligste: Fattigvæs. (herunder Tilskud til Amsfattiggassen) 83, Bidrag til Ams-skolefonden 114, Rets- og Politivæs. 156, Medicinalvæs. 521, Vejvæs. 983. Amsrepartitionsfondens Aktiver ^{31/3} 1922 4810, deraf faste Ejendomme 1513, dens Gæld 2706. M. H. t. Købstædernes finansielle Forhold henvises til Afsnittene om hver enkelt By. For Sognekommunernes Vedkommende anføres flg.: Hartkornsskat 500, Ejendomsskyld 2019, Opholdskommuneskat 2668, Erhvervskommuneskat 25, Aktieselskabssk. 15, Afgifter efter Næringsloven m. fl. Love 43, Formue- og Erhvervsindtægter 70, Naturalarbejde udenfor Paaligningen var ansat til 10. Sognekommunernes væsentligste Udgifter var: Fattigvæs. 884, Hjelpekasser 192, Arbejdsløshedshjælp 229, Alderdomsunderst. 984, Skolevæs. 1294, Vej- og Kloakvæs. 611. Aktiver ^{31/3} 1922: 8513, deraf faste Ejendomme 5473, Gæld 4321.

Inddeling. Amtet bestaar af Købstæderne: *Viborg* og *Skive*, og Herrederne: *Hindborg*, *Harre*, *Nørre*, *Rødding*, tilsammen Sallingland, *Fjends*, *Rinds*, *Nørlyng*, *Sønderlyng*, *Middelsom*, *Lysgaard*, *Hids* og *Houlbjerg*. Amtets samtlige Landkommuner danner een Amsraadskreds. Amsraadet har 13 valgte Medlemmer. Amtet har 88 Landkommuner (incl. Viborg Købstads (Graabrødre) Landdistrikt).

Af Amtet hører Lime, Lem-Vejby og Haasum-Ramsing Kommuner til 5., den øvrige Del af Amtet til 6. Landstingskreds. M. H. t. Valg til Folketinget udgør Amtet een Amskreds med 5 Opstillingskredse.

I gejstlig Henseende hører Amtet dels under Viborg, dels under Aarhus Stift og omfatter 6 Provstier (hvoraf det sidste under Aarhus Stift): 1) Viborg Køb-

stads, 2) Middelsom og Sønderlyng Herreders, 3) Rinds og Nørlyng Hrdr.s, 4) Nørre, Hindborg, Harre og Rødding Hrdr.s, der omfatter samtlige Sogne i disse Herreder samt Skive Købstad, 5) Fjends Hrdr.s og 6) Lysgaard, Hids og Hovlbjærg Hrdr.s.

Amtet hører til flg. Politikredse: 1) (Politikr. Nr. 56) Skive Kbst. og Sallinglands Hrdr. (Skive), 2) (Nr. 57) Viborg Kbst. og Lysgaard, samt en Del af Hovlbjærg Hrd. (Viborg) og 3) (Nr. 58) Fjends-Nørlyng og Middelsom-Sønderlyng Hrdr. (Viborg). Endvidere hører Hids Hrd. til 4) (Nr. 38) Silkeborg Kbst. m. m. (Silkeborg), Sognene Gerning, Horslev, Vellev, Hovlbjærg, Granslev, Skød, Havrum, Salle, Torsø, Ajt og Vejerslev af Hovlbjærg Hrd. til 5) (Nr. 39) Hasle m. fl. Hrdr. m. m. (Aarhus) og Rinds Hrd. til 6) (Nr. 46) Hobro Kbst. m. m. (Hobro).

I jurisdiktionel Henseende hører Amtet til flg. Retskredse: 1) (Retskr. Nr. 77) Skive Kbst. og Sallinglands Hrdr. (Skive), 2) (Nr. 78) Viborg Kbst. med Fjends-Nørlyng og Middelsom-Sønderlyng Hrdr. (Viborg) og 3) (Nr. 79) Lysgaard samt en Del af Hovlbjærg Hrd. (Kellerup). Endvidere hører Hids Hrd. til 4) (Nr. 51) Silkeborg Kbst. m. m. (Silkeborg), Sognene Gerning, Horslev, Vellev, Hovlbjærg, Granslev, Skød, Havrum, Salle, Torsø, Ajt og Vejerslev af Hovlbjærg Hrd. til 5) (Nr. 56) Frijsenborg-Favrskov Birk (Hammel) og Rinds Hrd. til (Nr. 63) Hobro Kbst. m. m. (med Hovedtingsted i Hobro og Bitingsted i Gedsted for Gedsted, Fjelsø, Vester-Bølle, Ulbjærg og Lynderup Sogne, samt Bitingsted i Aalestrup for Simested, Testrup, Øster-Bølle, Skals, Laastrup, V.-Bjærgegrav, Tostrup, Roum og Hvamme Sogne).

Amtet hører til *Vest- og Mellemjyske Nævningekreds* (Viborg).

Det udgør *Viborg Amtslægekreds*, der deles i 4 Lægekredse: 1) Viborg, 2) Fjends, 3) Lysgaard og 4) Salling. Amtslægen bor i Viborg.

Af Amtet hører Herrederne Sønderlyng, Middelsom, Hovlbjærg, Lysgaard og Hids, samt Asmild og Tapdrup Sogne af Nørlyng Hrd. til 4., den øvrige Del af Amtet til 5. Udskrivningskr. Amtet deles i 4 Skatte kredse: 1) Skive, 2) Viborg, 3) Nørlyng og Sønderlyng Hrdr.s, og 4) Lysgaard m. fl. Hrdr.s. Amtet udgør een Skyldkreds, der deles i 6 Vurderingskredse: 1) Harre m. fl. Hrdr.s, 2) Skive, 3) Viborg, 4) Rinds-Sønderlyng Hrdr.s, 5) Middelsom-Hovlbjærg Hrdr.s og 6) Lysgaard-Hids Hrdr.s.

M. H. t. Oppebørselen af Skatter danner Størstedelen af Amtet eet Amtstue-distrikt (Viborg). En mindre Del af Amtet (Taanum, Hornbæk, Helstrup og Grensten Sogne, samt mindre Dele af Ø.-Velling, Granslev og Skød Sogne) hører til Randers Amtstue.

Historie. Viborg Amt hørte i Middelalderen til *Sallingssyssel* (Sallinglanå og Fjends Hrd.), *Himmersyssel* (Rinds Hrd.), *Ommersyssel* (Middelsom, Nør- og Sønderlyng Hrd.), *Løversyssel* (Lysgaard og Hids Hrd.) og *Aabosyssel* (Hovlbjærg Hrd.). I det 16. Aarh. omfattede *Skivehus Len* Salling og det 1536 oprettede *Hald Len* Fjends og Nørlyng Hrd., hvortil 1542 kom Rinds Hrd. og 1575 Middelsom Hrd., medens Hovlbjærg Hrd. 1548 og Sønderlyng Hrd. 1575 henlagdes under *Dronningborg Len*, og Lysgaard og Hids Hrd. 1595 under *Silkeborg Len*. Denne Fordeling opretholdtes efter 1660, da Lenene forvandlede til Amter, indtil 1789, da Hald og Skivehus Amter forenedes. Ved Resolution af ¹⁰/₃ 1794 oprettedes *Viborg Amt* af Skivehus og Hald Amter samt Hovlbjærg, Sønderlyng og Lysgaard Herreder; 1821 henlagdes endelig Hids Herred til det.

Litt.: St. St. Blicher, V. Amt, beskr. efter Opfordr. af Landhusholdningsselsk., Kbh. 1839. — Festskr. ved V. Amts landøkon. Forenings Jubilæum, Viborg 1896. — Aarb. f. hist. Samf. for Skive og Omegn 1909 flg. (fra 1911 kaldet Hist. Aarbog for Skive og Omegn; fra 1916 Skivebogen). — N. P. Bjerregaard, Sæd og Skik i Ommersyssel (Danm. Folkeminder Nr. 19), Kbh. 1919. — Viborg Amts Vejviser 1904-06, Odense 1903. — Villads Christensen, Hekseprocesser i Midtjyll., i Saml. t. j. Hist. 3. R. VI. — S. Nygård, Biskop Søren Lintrup's Visitatsbog, sstds. 3. R. II. — Det ledreborgske Manusk. Nr. 259 Fol. indeholder Samlinger vedrørende Klostrene og Kirkerne (ved Thestrup) i Vib. Stift.

De vigtigste Fortidsminder. Naar undtages den ældre Stenalder, som kun i Limfjordsstrækningen har efterladt sig Spor i Form af Boplads — disse endda ikke af betydelig Udstrækning —, maa Viborg Amt i den øvrige Del af Oldtiden efter jordfaste Mindesmærker og efter Fund at dømmes gennemgaaende have haft en ganske tæt Bebyggelse. Dog har selvfølgelig Forskelligheder i Natur- og Jordbundsforhold i dette baade af frugtbart Land og magre Hedestrækninger bestaaende Omraade spillet en ikke ringe Rolle. Af den yngre Stenalder's store monumentale Stengrave kendes c. 150, af hvilke Størsteparten har deres Plads i de 4 østlige Hrd.: Rinds, Nørlyng, Sønderlyng og Middelsom; ogsaa Sallingland har i en bred Bræmme haft en Del store Stengrave, hvorimod saadanne næsten helt mangler i de 3 sydl. Hrd.: Lysgaard, Hids og Hovlbjærg. Enkelte af Jættestuerne og Langdysserne er ganske anseelige. Ved Siden af den Megalitikultur, som disse Stengrave er Udtryk for, har der i den yngre Stenalder over en stor Del af Amtet været bredt den saakaldte Enkeltgravskultur, og det er væsentligst fra denne og saa fra Broncealderen, at de c. 10,000 Gravhøje hidrører, som kendes i Amtet. Flere Steder danner Højene iøjnefaldende Rækker og Striber, der betegner Færdselslinier og Vejforbindelser, andre Steder samler de sig til større eller mindre Grupper som Vidnesbyrd om, at der her har været Punkter af Betydning. Iøvrigt viser baade Oldsagfund og Oldsagformer, at Amtet har huset en ganske velstillet Befolkning. Fra Læsten (Sønderlyng Herred) hidrører saaledes et af de allerstørste Ravifund fra den yngre Stenalder. Broncealder's Fund er talrige i Amtet. Fra den ældre Broncealder foreligger, navnlig i den vestlige Del af Sallingland, en Del Fund med Guld, og fra den yngre Broncealder har Amtet en Specialitet i forskelligtformede Smaagenstande af Ben; udenfor Viborg Amt er saadanne sjældne. Ogsaa Jernalderen er ganske fyldig repræsenteret i Amtet, dels ved Gravfund i Høje eller under Markflade, dels ved Bopladsfund og Smykkefund. Fra Kulturperiodens ældre Del foreligger bl. a. adskillige Fund fra Lerkargrave, fra dens yngre Del nogle Fund af Guldbrakteater, Gravfund med Vaaben og (i Mammen Sogn) et Par Fund af særligt Indhold, det ene bl. a. med prægtige Mankestole til Køreheste. Runestene kendes i forholdsvis ikke ringe Antal, især i Middelsom Hrd.

Medens Sten- og Broncealderens Højrækker viser, at Bebyggelsen søgte de jævne og lettere Jorder og til Dels fulgte Aadalene, saa at man ikke blot skyede de store Heder og det med Skov bevoksede stive Ler, men ogsaa de middelgode Jorder, har man aabenbart i Jernalderen taget fat paa den mellemgode Jord (ing- og um-Navnene) og først derefter paa de lerede Jorder (Østenden af Sønderlyng og Middelsom Herreder samt Avnsbjærg-Vinderslevengen). Ligesom i Aalborg Amt findes der i Viborg Amt fra Middealderen — bortset fra den ganske ombyggede Domkirke — en Rigdom paa Kvadestenskirker, som ofte udmærker sig ved deres Stenskulpturer (Grindeslev, Rybjærg, Lime og Lem i Salling, Aalum, Vinderslev og Grønbæk); Mørstenskirker er derimod meget sjældne (Karup og Sønder sogns i Viborg). Af Kirkeudstyr mærkes fra Middealderens Slutning Kalkmalerierne i Skive gl. Kirke og Altertavlen i Sønder sogns Kirke i Viborg. Af Landklostrene er kun Ørslev Klosters Mure bevarede. Derimod findes i Viborg noget af

Graabrødreklosteret i Behold, medens Kannikerresidensens Kældre ligger under den nuv. Bispegaard, og Stiftprovstegaarden gaar tilbage til det 15. Aarh. Af verdslige Bygninger fra Middelalderen er i det hele ikke lidet endnu til Stede. Af Voldstederne og Befæstningerne gaar adskillige mulig tilbage til forhistorisk Tid eller er fra tidlig Middelalder („Ridebanen“ i Lyby S., „Borgediget“ i Tise S. samt flere i Salling, det ældste Hald i Dollerup S. og „Koksnapsdige“ i Torning S.), de efterfølges af en Række middelalderlige (Harrestrup i Dagbjærg S., Klejtrup i Kl. S., „det andet Hald“ og Borgevold i Viborg). Betydeligere er dog Voldstederne fra den nyere Tid (Jørgen Friis' Hald, Kellinghøl i Hjorthede S. og Skern i Sk. S.). Fra det 16. Aarh. ejer i det hele Amtet en Række interessante Renæssancegaarde, af hvilke Førstepladsen indtages af Spøttrup (Rødding S.), der gaar tilbage til Slutn. af den katolske Tid, hvilket ogsaa gælder om Sydfløjen paa Tjele (Tjele S.) og Lukas Krabbes Hovedbygning paa Østergaard (Aasted S.). Noget senere er dennes Søns Gaard Krabbesholm (Resen S.), Jørgen Lykkes Lerkenfeld fra 1570 (Vesterbølle S.) og Erik Skrams Bygninger paa Tjele fra 1585, medens der i Lynderupgaard (Lynderup S.) er bevaret et smukt Arbejde af Egebindingsværk fra 1556. Fra Højrenæssancen i Tiden om det flg. Aarhundredskifte stammer Chr. Skeels Ulstrup (S.-Vinge S.), Niels Kaas' Gaarde Taarupgd. (Taarup S.) og Staarupgd. (Højslev S.) og Peder Marsvins Bindingsværksbygning paa Avnsbjerg (Sjorslev S.), medens Kaas (Lime S.) tilhører vore sidste Renæssancebygninger fra c. 1630. Den følgende Tids Fattigdom viser sig ogsaa i Kirkernes Mangel paa Renæssanceinventar, selv om vi her finder smukke Epitafier og Gravsten. Endelig findes der efter c. 1700 en ny Række smukke Herregaarde (Bidstrup i Granslev S. 1698, Palstrup i Højbjerg S. 1740 og det yngste Hald fra 1789), ligesom selve Stiftstaden i det gl. Raadhus fra 1728 og Stiftamtshuset af 1757 har gode Prøver paa Barok. Tidens Fattigdom og Ildebrande har derimod medført, at Amtets Købstæder næsten ingen Prøver kan fremvise paa borgerlig Arkitektur fra 16. Aarhundrede.

Viborg.



1421

Viborg Købstad ligger omtrent i Midten af Nørrejylland, i Nørlyng Hrd., under $56^{\circ} 27' 2,65''$ n. Br. og $3^{\circ} 9' 48,91''$ v. L. for Kbh. — $9^{\circ} 24' 51''$ ø. L. for Grw. — (beregnet for Domkirkens Kor). Den ligger højt paa en Bakke, som mod V. gaar over i et større Bakkedrag, men skraaner ned mod S. og Ø. og mod Ø. begrænses af den c. 4400 m lange og 500 m brede Viborg Sø, der deles i to omtrent lige store Søer — Nørresø (124 ha) og Sønder sø (151 ha) —

ved en 1854-55 anlagt Dæmning med en Stenbro, hvorover Landevejen fra Randers fører ind til Byen (den tidl. Dæmning med en Træbro anlagdes 1812 (aabnet 1814) lidt N. for den nuv. af Asmildklosters Ejer). Søen har Tilløb N. fra og Afløb mod SØ. gennem Møllea til Nørreaa. Særlig smukt tager Byen sig ud fra Randersvejen. Det højeste Punkt er ved Landsarkivet 47 m; ved Domkirkens Vestsider er der 37 m. Afstanden fra Skive er c. 26 km, fra Løgstør 58 km, fra Nibe 62 km, fra Hobro 30 km og fra Randers 38 km (ad Jærnbane 31 km, 80 km, 78 km, 84 km og 53 km). Byen har med sine mange Haver og ubebyggede Pladser et meget betydeligt Fladeindhold; Købstadsgrundens største Udstrækning fra N. til S. er c. 1700 m, fra V. til Ø. 1300 m. Den er meget uregelmæssig bygget med mange snævre, til Dels (især mod S. og Ø.) stejle Gyder og Stræder. I den nyeste Tid er Byens Udvidelse navnlig foregaaet i den nordlige og vestlige Del samt ved Bane gaarden, uden at dog Bebyggelsen i større Udstrækning har fundet Vej til den sydlige Side af Jærnbaneterrænet. Mange af Husene i Byens ældre Dele er uanselige, men minder ikke ved deres Udseende om Byens Ælde; den har ogsaa lidt af Ildebrande som faa andre danske Byer. Derimod bringer mange Gadenavne Tanken tilbage paa gamle Dage og dens fordums store kirkelige Betydning, saaledes Gravene, Riddergaden, Skt. Mathias-, Skt. Hans-, Skt. Mogens-, Skt. Mikkelsgade osv. Hovedaaren er Skt. Mathiasgade, der mod V. udmunder i Landevejen til Holstebro og mod Ø. gaar over Hjultorvet og fortsættes i Landevejen til Ran-

ders over den ovennævnte Dæmning. Mod N. gaar fra Skt. Mathiasgade over Gammeltorv Skt. Mogensgade, der udmunder i Landevejene til Skive og Aalborg;



Efter Generalstabens Revision 1922.

- | | | | |
|----------------------------|------------------------|---------------------------|---------------------------|
| 1 Arbejdsanstalt | 17 Dommerbolig (Civil) | 30 Mindestøtte | 45 Preislers Hotel |
| 2 Vandværn | 18 Garnisonssygehus | for C. J. Broström. | 46 Hotel „Phönix“ |
| 3 Tobaksfabrik | 19 Alderdomshjem | 31 Bispegaard | 47 Posthus og Telegrafst. |
| 4 Alderdomshj. for Arbejd. | 20 Kommuneskole | 32 Generalkommandobygn. | 48 Kreditforeningen |
| 5 Garnisonsskole og | 21 Børneanstalt | 33 Domkirke | 49 Hans Tausens Hus |
| Kommandantskabskontor | 22 Stiftamtmandsbolig | 34 Museum | 50 Skt. Mathias Apotek |
| 6 Dansk Arbejderforening | og Kontor | 35 Stiftspræstebolig | 51 Odd - Fellow Lodge |
| 7 Landsarkiv | 23 Svaneapoteket | 36 Søndre Sogns Kirke | 52 Frimurerloge |
| 8 Brændstation | 24 Kommunekontor | 37 Handelsbanken (Filial) | 53 Mellem- og Realskole |
| 9 Eksercer- og | 25 Borger og Haandvær- | 38 Politistation | (Flenges) |
| Gymnastikhus | kerforening | 39 Centralbibliotek | 54 E. F. U. M. |
| 10 Hovednagt | 26 Hospital | 40 Hjulboretts Apotek | 55 Elektricitetsværk |
| 11 Teknisk Skole | 27 Vestre Landsret og | 41 Viborg Bys og Omegns | 56 Toldkammer |
| 12 Haandværkerforeningens | Stiftbibliotek | Sparekasse | 57 Svineagtteri |
| Stiftelse | 28 Raad-Ting-Arresthus | 42 Hædeselskabet | 58 Slagtehus |
| 13 Lars Wörres Minde | med Dommer- og | 43 Teater | 59 Afholdsforeningens |
| 14 Vandværk | Borgmesterkontor | 44 Afholds-Højskolehotel | 60 Amtssygehus |
| 15 Dommerbolig (Kriminal) | 29 Mindestøtte | | 61 Amtstue |
| 16 Fattiggærd | for St. St. Blicher | | |

en anden Gade fra S. til N. er Store-Skt. Mikkelsgade, der fører ud til det store Nytorv og fortsættes i Skt. Hansgade. Endelig fører Jærnbangegade fra Banegaarden til Holstebrovej, og det brede Gadeparti „Gravene“ fortsætter mod N. fra denne

og fører gennem Reberbanen ud til Aalborgvej og Skivevej, og mod S. fortsættes Gravene i Dumpen, der fører ud til Aarhus Landevej.

Byen havde 1924 57 Gader og Stræder og 3 Torve. Købstadsgrunden*) med tilhørende Markjorder udgør 5665 ha, og der var $\frac{1}{2}$ 1921 1420 Huse. Af Arealet var i 1919 1957 ha besaaede, 190 Brak, 1256 Grønføder og Græsning,



Viborg Nørre- eller Domsogn.

(nu udstykket), Ø-, N- og S-Teglgaard, desuden Plantagerne Undallslund (anl. 1881, 201 ha; se p. 32), Margrethelund (paabegyndt 1853), L.-Margrethelund (anl. 1890, 6,6 ha), Liseborg (anl. 1900, 118 ha), Skrikes Pl. (anl. 1873, 74 ha), Nørremølle Pl. (anl. 1885, 14 ha), Spangsum Pl. (anl. 1904, 19 ha), Danerlyng (anl. 1919, 37 ha), Neckelmans Pl. samt Statsplantagen Viborg Krat og Hedeplantage (c. 440 ha, overtaget af Staten ved Res. af $\frac{23}{6}$ 1846).

Bygningernes saml. Brandforsikringssum var $\frac{1}{7}$ 1924 47,298,867 Kr. Ved Vurderingen til Ejendomsskyld 1920 udgjorde den samlede Vurderingssum 43,458,000 Kr., deraf Jordværdien 11,360,000 Kr.

Om Graabrødre Landdistrikt se under Nørlyng Hrd.

Af Byens offentlige og andre Bygninger samt Institutioner nævnes:

Domkirken, som bliver beskrevet særskilt.

Søndersøgn Kirke, mod S. i Byen ved Skt. Mikkelsgade og Sortebrødre Kirkestræde, paa en højtliggende Plads, den tidligere Kirkegaard, var fra først af Kirke for Sortebrødre-klosteret (se Viborg Historie) og blev $\frac{23}{2}$ 1529 skænket Byen til Sognekirke. Bygningens ældste Dele, Koret og det nuværende Midtskib opførtes i sidste Halvdel af 13. Aarh. og er et interessant og ganske rigt Eksempel paa Overgangs-stilen mellem den romanske og gotiske Periode. De Granitkvadre, som findes



Viborg Sønderogn.

*) Ved Bkg. af $\frac{13}{7}$ 1917 indlemmedes et Areal af Asmild S. i Viborg Kbst.

182 Haver o. l., 23 Mose, 1126 Skov, 155 Hede, 348 bebygget Grund, Veje o. l. og 378 Vandareal. Det saml. Hartk. var 1905 256 Td. Der fandtes 94 Jordbrug i den egl. Købstad med 143 Td., 174 Jordbrug med Avlsbygninger paa Markjorderne med 105 Td. H. Paa Markjorderne ligger Nørremølle, Gd. med Vandml. ved Søens Nordspids, Vintmøllegd. ved Vint Sø, Gaardene Engelsborg, Møgelkær, Liseborg

især i Nordmuren, stammer utvivlsomt fra en ældre Kirkebygning enten her paa Stedet eller andetsteds i Stiftsstadens, og det er Munkestenen, der bestemmer Klosterkirkens ældste Arkitektur med dens sirlige Teglstensdetaller. Koret faar Lys gennem høje, smalle, endnu delvis bevarede Vinduer med let Tilspidsning i Buen og til Dels sammenstillede 3 og 3 (det midterste lidt højere); særlig smukt fremtræder disse Vinduer paa den flade Altervæg mod Ø., hvor de er anbragte i de 3 midterste af de 5, ved flade Halvsøjler adskilte Blindingsfag, i hvilke Muren her er inddelt (Anordningen er dog forstyrret ved, at Taggavlen er erstattet med et skraat Valmtag, og ved Anbringelsen af 2 Støttestøtter). Vestgavlen havde Kamtakker og en smuk Blindingsdekoration, en Arkaderække, hvoraf betydelige Rester endnu findes, delvis dækket af Taarnet. Til den oprindelige, enskibede og kullede



Søndersøgn Kirke.

Langhusbygning føjedes i den sen. Middelald. en sideskibsagtig Tilbygning mod S., der dog udgjorde en Del af Klostergangen til det S. for Kirken liggende Kloster og oprindl. ikke har været inddraget i Kirkerummet. I den seneste katolske Tid (Ursin siger med Urette 1576 og 1577) tilføjedes endv. mod N. to større kapelagtige Tilbygninger, af røde Munkesten i Munkeskifte (delvis med Rudemønster af sortbrændte Bindere), af hvilke den østl. er ældst, og op til Skibets Nordside mod V. opførtes 1634 et nu nedrevet „Benhus“, der ifl. en i Muren indsat Indskrift var bekostet af Christen Hjarbæk og Hustru. Efter Reformationen omdannedes Klostergangen til et søndre Sideskib, ligesom de store Arkader til Nordkapellerne vistnok udhuggedes. Et Spir paa Kirkens Vestende opførtes 1605, men brændte 1615 tillige med Kirkens Overdel, hvorefter der 1696-1701 opførtes et c. 23 m højt Taarn, der 1702 fik et 23 m højt Spir. Det berettes, at Christen Erichsen, Præst her fra 1679 til sin Død 1711, lagde Grundstenen til Taarnet, og at han lod Kirken udbedre og smykke paa egen Bekostning; herom minder en udv. i sydl. Kormur indsat romansk Vinduesmonolith, hvorpaa er indhugget: CES og AOF (o: Chr. Erichsen og Hustru Anna Ostenfeldt) og 1697. Omtr. samtidig med dette

Taarn er vistn. en Tilbygning ved søndre Sideskibs Vestende, hvori en Vindeltrappe. I den store Ildebrand 1726 (se p. 42) brændte Kirken, og ved kgl. Res. af 1726 bestemtes, at den skulde nedlægges, hvilket dog afværgedes ved Menighedens Bestræbelser (³/₆ 1552 var der ogsaa udgaaet Ordre om, at Kirken skulde nedbrydes, og den genopbygg. under Ledelse af Claus Stallknecht (se under Domkirken), saa at den allerede ²⁵/₆ 1728 kunde indvies. Men Restaurationen, hvorved den oprindl. Stil ret stærkt forvanskedes, var kun maadelig, og Kirken har derfor ofte maattet repareres, saaledes mellem 1750 og 1760, 1771, 1835-36 (bl. a. Taarnet, paa hvis Fløj stod 1835) og 1853 samt 1876, da Taarnet, med Pyramidetag, erstattedes af et nyt med blindingspydede Kamgavle og hvælvet Underrum (Arkt. H. B. Storck).



Søndersøgn's Kirke omkr. 1730.
(Efter et Billede i Kirken.)

Endelig er Kirken delvis restaureret 1917-18 (Arkt. Helge B. Møller), da de ældre Vinduesforhold saa vidt muligt genskabtes.

Indvendig maaler Bygningen (Taarnet ikke medregnet) 44 m i Længden; den oprindl. Bredde var 8,8 m, den nuv. (med Sideskibe) er 17 m. Langhuset har bevaret 4 af sine 5 ungotiske Krydshvælv, med rundprofilerede Ribber løbende ned paa slanke Hjørnesøjler; det østl. Hvælv, der var erstattet med et Træloft, er rekonstrueret ved den seneste Istand-sættelse. Nordre Sideskib har alminde-

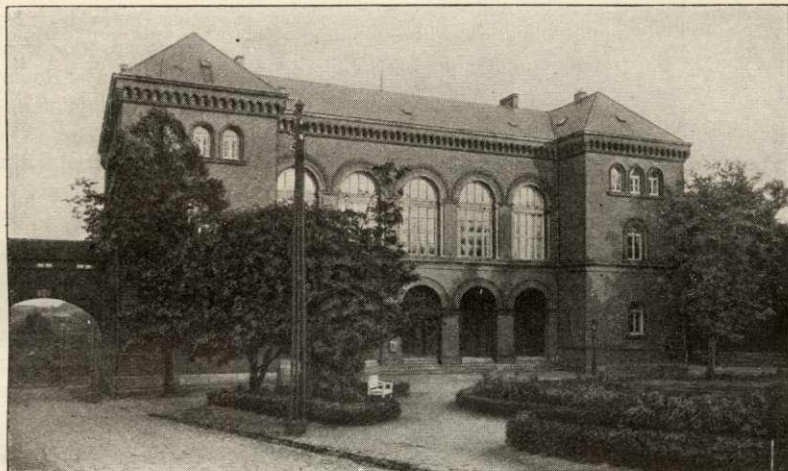
lige, sentgotiske Krydshvælv, søndre Sideskib uregelmæssige, gotiserende Hvælv fra Renæssancetiden. Hovedindgangen er nu igennem Vesttaarnet. I Østenden er der Skriftestol i et bag Altertavlen afskildret Rum. Prægtig gotisk Passionsaltertavle af Antwerpener-Arbejde fra omtr. 1520 (restaur. 1886-87 af Magn. Petersen), i Form af et Skab med forgyldt Billedskærerarbejde og paa Fløjenes Yderside Malerier; den er 1728 foræret til Kirken af Fr. IV og har før staaet i Slotskirken paa Kbh.'s Slot (se Fr. Beckett, *Altert.*, p. 159 flg. og T. LXII-LXIX). Sentgotisk Krucifiks med senere Aarstal 1674, efter Traditionen hidført fra den nedbrudte Nørresøgn's Kirke. Det øvrige Træinventar er i Barokstil fra Tiden efter Ildebranden. Prædikestolen, med forgyldt og malet Billedskærerarbejde, har Fr. IV's og Chr. VI's Navnetræk. Trædøbefonten er fra 1730. Paa Stolestadernes Døre og Paneleterne langs Kirkemuren er der malet religiøse, symbolske Billeder (omtr. 200) samt Christus og 22 bibelske Personer, af Maleren M. Ch. Thrane, fra omtr. 1730; paa et af dem er Kirken afbildet. Maleri fra 1736 (Krucifiksgruppe). Tre Lysekroner med Aarst. 1729, 1732 og 1736. Orgelet ved Vestgavlen er fra 1887, efter Tegn. af H. B. Storck. Ved Alteret ligger en Ligsten over Borgm. Morten Hegelund, † 1574, og Hustru, og foran flere af Kirkens Døre hele eller itubrudte næsten helt udslidte Ligsten (deribl. en over Else Graae, † 1726). Under en stor Del af Kirken er der nogle og tyve murede Gravkældere, der dog er tømte 1836, 1856 og 1884-85, idet Ligene er nedsænkede paa Kirkegaarden (nogle Kisteplader opbevares i Kirken). (Om Kirken se Tegn. af Ældre nord. Arkitektur 5. S. II R.).

Pladsen omkring Kirken, der ikke er benyttet til Kirkegaard siden 1808, da den nye Kirkegaard indviedes, blev nedlagt som Kirkegaard 1847 og beplantet. I det sydøstlige Hjørne af Pladsen er en lille Høj, hvorfra der har været god Udsigt over Søndersø med Omgivelser.

Ved Kirken, der er selvejende, er ansat en Sognepræst og en Kaldskapellan. Kirken ejer i Tiendekapitaler 13,764 Kr., i Jorder 4,07 ha (Lejeindtægt 1923: 343 Kr.) og i Legater 3628 Kr.

Missionshuset **Hans Tausens Hus**, Boyesgade, er opf. 1918 (indv. $\frac{13}{10}$ 1919) efter Tegn af Arkt. S. Vig-Nielsen og tilh. Indre Missions Samf. i Viborg. Bygn., der ligger frit i en Have, er opf. i Klosterstil og indeholder 1 større og 1 mindre Sal (i alt c. 800 Siddepladser) samt Bolig for en „Husfader“. Opførelsen kostede c. 125,000 Kr., hvoraf Justitsministeriet betalte c. 47,000 Kr. som Erstatn. for det tidl. Menighedshus ved Tausens Minde (opf. 1893), der blev nedrevet for at give Plads til Landsretsbygningen, og Kommunen skænkede Grunden.

Kirkegaarden, mod N. i Byen, fælles for de to Sogne samt Graabrødre Land-distr., indviedes $\frac{1}{10}$ 1808 og er senere gentagne Gange udvidet og omfatter nu



Raadhuset.

c. 5 ha; den paatænkes i 1924 udvidet med yderligere 2-3 ha. Ved Hovedindgangen mod Ø. er 1887 opf. et Ligkapel i Korsform af røde Sten (Arkt. H. A. Paludan). Paa Kirkegaarden er bl. a. begravet Biskop Jens Bloch († 1832), Monument af H. E. Freund (Stele af Sandsten), og Biskop Alfr. Poulsen († 1921); der findes ligeledes Mindesmærker over fremmede Soldater, der døde i Lazaretlejren ved Hald under Verdenskrigen.

Raad-, Ting- og Arresthuset, ved Stænderpladsen, er opf. 1872-74 for omtr. 200,000 Kr. af Amtet med $\frac{17}{24}$ og Købstaden med $\frac{7}{24}$, af røde Mursten i italiensk Renæssancestil af Bygningsinspektør V. Th. Walther efter Tegning af Arkitekt J. Tholle. Det er en anselig Bygning i 3 Stokv. med svagt fremspringende Fløje samt bagved Raadhuset mod Ø. en Arrestbygning med to runde Hjørnetaarne. Det indeholder Rets- og Kontorlokaler for Civil- og Kriminalretten for Viborg Kbst. samt Fjends-Nørlyng og Middelsom-Sønderlyng Herreder og andre Kontorer; desuden en stor Festsal, Byraadssal, Amsraadssal, Arkiver og Raadhustjenerens Lejlighed. Arrestbygningen indeholder Plads for omtr. 30 Arrestanter. Raadhuset er nu forbundet med den nye Landsretsbyggn. ved en lukket Bro (se ndf.). I Byttings- og Byraadssalen findes Portrætter af alle oldenborgske Konger, i Amsraadssalen

af alle Stiftamtmand siden 1730, i Byraadssalen desuden et Maleri af Willumsen, „Glaspusterne“, skænket af Grosserer B. Goldschmidt i Kbh. († 1892). I Raadhuset er opstillet en Række Gipsafstøbninger, bl. a. af Thorvaldsens Jason, Merkur, 2 Karyatider, samt Jerichau: Danserinden og Pantherdræberen, alle indkøbte for en Del af et Beløb paa c. 25,000 Kr., som Byfogedfuldm. M. L. H. Hørning († 1912) efterlod Viborg Museum. I Korridoren paa 1. Sal er i 5 Skabe opstillet den Heibergske Fuglesamling, der har tilhørt afd. Stiftsfysikus P. W. Heiberg, og som 1916 erhvervedes af Kommunen; Samlingen, c. 350 Numre, repræsenterer



Arresthuset.

dansk, specielt jysk Fuglefauna og indeholder mange Sjældenheder, f. Eks. Kohejre og indisk Gaas, og staar under Opsyn af en Konservator og faar et aarligt Tilskud af Kommunen til Supplering og Vedligeholdelse.

Det gamle Raadhus, ved Gammeltorv, en prægtig Bygning i Barokstil af gule Mursten i 1 Stokv., med Kvistgavl og med smuk Portal med Fr. IV's Navnetr. og Aarst. 1728, høj Kælder og et lille Spir paa Taget, er opf. 1728 af Claus Stallknecht, paa den Plads, hvor det tidligere, der var fra 16. Aarh. (1539 udgik Kongebrev om, at det skulde undersøges, hvorvidt Graabrødrekløsteret egnede sig bedst til Raad-

hus eller Hospital) og havde Trappegavle, stod; dette brændte 1726 (se p. 42). Det er repareret 1817; et nyt Spir opsattes 1859. Efter det nye Raadhus' Opførelse blev det en Tid overladt Garnisonen til Brug som Garnissonsskole; 1889 solgte Byraadet Raadhuset til Brug for Museet (se p. 18), men endnu længe efter havde Politiet Lokale i Kælderen.

Den ny Landsretsbygning, ved Pladsen N. for Domkirken og Raadhuset, er opf. af Arkt. K. Varming 1917-20 af røde Mursten i dansk Herregaardsstil og bestaar af en Midterfløj samt 2 Sidefløje. Det er en anselig Bygning med høj Kælder og 3 Stokv. Bygningen indeholder een større Retssal, bestemt til Brug ved Nævningeting, samt tre mindre Retssale med tilhørende Dommer- og Sagførerværelser m. m. Iøvrigt findes Lokaler til Landsrettens Kontorer, Præsidium og Bibliotek, samt til Kontor for Statsadvokaten for 2. jyske Statsadvokatur. I øverste Stokværk er indrettet to Tjenesteboliger, der for Tiden benyttes af en Politimester og en

Landsdommer. I Kælderen findes en Lejlighed for det ældste Retsbud. En overdækket Forbindelsesbro („Sukkenes Bro“) fører til Raad-, Ting- og Arresthuset. Herfra haves Udsigt over den lavereliggende Skt. Nicolaigades gamle Tage til Bakkerne paa den anden Side af Nørresø. — I Landsretsbygningen findes en Marmorbuste af A. S. Ørsted (af H. Bissen) og et malet Portræt (V. Marstrand) af Justitiarius Schønning († 1862), begge Dele er overflyttede fra den tidl. Landsretssal i Raadhuset.

Katedralskolen, ved Gammeltorv, Skt. Mogensgade og Nytorvsgyde, er en anselig, grundmuret, firfløjet Bygning, hvoraf den østl. er i to Stokv. med Kælder,



Det gamle Raadhus (Museum).

den vestl. ligeledes i to Stokv., de andre i eet Stokv.; den nordl. Fløj har Kælder med Tøndehvælvning; desuden er der 1882-83 ved Kompagnistræde opført Gymnastikhus, der tillige bruges som Festsal (Arkt. Bygningsinsp. Walther). Bygningen blev købt af Staten 1760 efter Stiftamtmand K. H. Heinen († 1754) og ombygget fra 1769, hvorefter den indviedes $\frac{14}{10}$ 1772 (restaur. 1842). Hovedbyggn. er fredet. Til Skolen hører en Have („Rektorhaven“), der strækker sig langs Skt. Mathiasgade og paa Hj. af denne og Skt. Mogensgade indeholder et yndefuldt, muret Lysthus (opf. 1780), der ligeledes er fredet. — Skolens faste Personale er 1924 1 Rektor, 5 Lektorer, 9 Adjunkter, 2 andre Lærere og Pedel; $\frac{1}{6}$ 1924 havde den 308 Elever, hvoraf 129 Piger (i Gymnasiet 90 Elever, hvoraf 24 Piger). Skolens Bibliotek tæller c. 15,000 Bind, hvoraf en større Del formentlig i 1925 bliver overflyttet til Centralbiblioteket. Skolen er som Domscole vistnok oprettet omtr. samtidig med Bispestolens Indretning og Domkirkens Grundlæggelse; i alt Fald bestod den i 12. Aarh., da Hellig Kjeld var Skolemester (efter ham besørgedes

Embedet fremdeles af et af Domkapitlets Medlemmer). Paa Reformationstiden skal den have faaet sit Lokale paa det østl. Hj. af Skole- og Skt. Mathiasgade, den skal ifl. en gl. Aarbogsoptegnelse være brændt ved Branden $\frac{16}{8}$ 1587, men led ikke videre Skade ved den store Brand $\frac{25}{8}$ 1726; 1742 solgtes Bygn. til Hestemølle, og i 30 Aar holdtes der Skole i Domhusets nedre Stokværk. Ved Fr. II's Gavebrev af $\frac{2}{12}$ 1574 tillagdes der Skolen meget betydelige Tiender, dertil kom senere andre Dotationer, saaledes at Skolens Kapitalformue $\frac{31}{8}$ 1924 udgjorde 465,873 Kr., for en stor Del i Tiendebankobligationer, hvortil kommer en Del Markjorder, der er vurderede til 32,900 Kr., samt Stipendiefond og Legater til et Beløb af 96,942 Kr.

Ved Lov af $\frac{30}{8}$ 1919 vedtoges Opførelsen af en ny **Katedralskole**, der ventes



Vestre Landsrets Bygning.

taget i Brug $\frac{1}{8}$ 1925, samtidig med at Viborg By tænkes at overtage den gamle Katedralskoles Bygninger til kommunale Formaal. Den nye Skolebygning er beliggende udenfor Mogensport mellem Aalborgvej og Skivevej med Udsigt over Nørresø, og indtager med 2 Sportspladser, botanisk Have m. m. et Areal af c. 3,5 ha. Den er opført i en vestlig Hovedfløj, fra hvis Ender en nordl. og sydl. Fløj peger mod Ø. Disse Fløje er i tre Stokv. foruden Kælder. Sydføljen indeholder i Kælderetagen Toiletrum, Garderobe, Sløjdløkkale og Frokostsal, i Stueetagen Klasseværelser, paa 1. Sal Naturhistorie- og paa 2. Sal Fysiklokaler; Vestfløjen i Kælderen bl. a. Værksteder og Fyringsrum, paa 1. Sal Klasseværelser, Kontorer og Lærerværelse, paa 2. Sal Klasseværelser; Nordfløjen i Kælderetagen Brændselsrum, i Stueetagen Omlædnings- og Baderum, paa 1. Sal Bibliotekslokaler, paa 2. Sal Solennitetssalen, hvis Loftshvælving er ført op under Taget. Fra Nordfløjen udgaar to mindre Fløje i eet Stokv., der peger mod N. og indeholder Gymnastiksal for henholdsvis Dreng og Piger; to lignende Fløje udgaar mod S. fra Sydføljen og indeholder Boliger for Rektor og Pedel. Nord- og Sydfløj er forbundne ved en Kolonnade, neden for hvilken en 120 m lang Mur med Fritrappeløb paa Midten

danner Overgangen til den største af Sportspladserne langs Aalborgvej. Hovedfløjene og Kolonnaden indfatter Skolegården, der har et Areal af 36×44 m. — Bygningerne, der er udført i gul Sten med rødt Tegtag, som paa Vestfløjen domineres af en Kuppel, er tegnede af kgl. Bygningsinspektør Kampmann og efter dennes Død opf. af Arkitekterne Chr. Kampmann og Johs. Frederiksen. Byggesummen vil beløbe sig til 1,8 Mill. Kr. (Om Katedralskolen se Hundrup, Lærerstandens Ved V. Katedralsk., Indbydelsesskr. 1875; H. F. Rørdam, Biskop, Mag. P. Villadsen og hans Bidr. til V. Skoles Hist., i Kirkeh. Saml. 3. R. IV p. 481 flg.; Hist. Tidsskr. 3. R. IV p. 109 flg. og V p. 477 flg.; Saml. t. j. Hist. 3. R. I p. 16 flg.; A. Heise, Til V. Katedralsk.'s Bygningshist., i Saml. t. j. Hist. 4. R. I p. 301. A. Møller, V. Latinsk. for 50 Aar siden, i Vor Ungdom 1899 p. 319; Johs. V. Jensen, Niels Jeppesen og Georg Saxild, Fra den gamle By og den gamle Skole, Københ. 1920).

Det kommunale Skolevæsen (Skoleplan af 1921) omfatter 5 Skoler, nemlig 1 **Borgerskole** (i Byen) og 4 **Markskoler** (for Landdistrikterne), nemlig Vestermark Sk. (indviet 1905), Nørre-
mark Sk. (indv. 1905), Graabrødre Markskole (indv. 1914) og Søndermark Sk. (indv. 1916); Markskolerne ledes dog efter en særlig Plan som Lands-



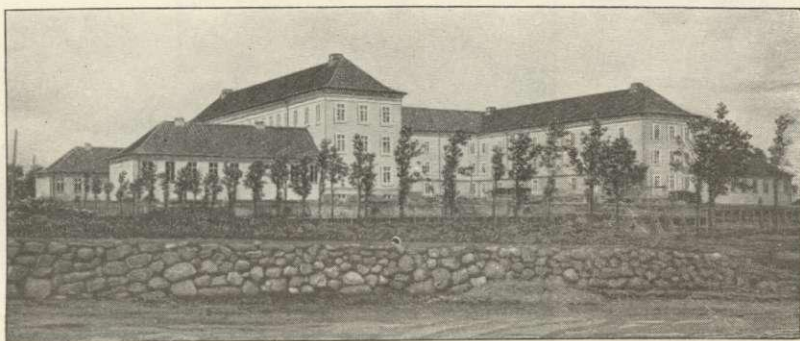
Katedralskolen.

byskoler. Borgerskolen rummes i 2 Bygninger, begge opf. efter Tegning af Arkitekt C. Lange, Aarhus. Hovedbygningen (indv. 1887) ved Rosenstræde er en anselig Bygn. af røde Mursten i 3 Stokv. med Kælder, indeholdende 20 alm. Klasseværelser og 4 Særklasser til Naturhistorie, Fysik og Geografi, Haandarbejde og Sang; i Kælderen findes Pedelbolig, Lægeværelser og Lokaler for Børnebespisningen. Den mindre Skolebygn. i Skt. Nicolaigade af røde Sten i 2 Stokv. med Kælder (indv. 1888) har 7 Klasseværelser. Ved Hovedbyggn. i Rosenstræde ligger 2 Gymnastikhuse med Baderum og 2 Omklædningsrum samt et stort Sløjdløkal. Den kommunale Borgerskole havde $\frac{1}{2}$ 1924 553 Dreng og 538 Piger i henholdsvis 19 og 17 Klasser; der var Heldagsundervisn. for 5.-7. Kl., delvis heldags for 3.-4. Kl. og halvdags for 1.-2. Kl. Ved Skolerne var ansat 1 Skoleinspektør og Overlærer, 14 Lærere, 14 Lærerinder og 1 Timelærer. I Markskolerne var der $\frac{1}{2}$ 1924 205 Dreng og 171 Piger i 13 Klasser.

Teknisk Skole er oprettet 1871 paa Foranstaltning af Borger- og Haandværkerforeningen; 1893 sloges den sammen med den 1843 oprettede „Teknisk Søndags-skole“, og $\frac{10}{1}$ 1895 indviedes dens egen Bygning i Reberbanen, opf. af røde Mursten i gotisk Stil med Trappegavle og to Stokv. og Kælder efter Tegn. af Cl.

A. Wiinholt; den kostede 40,000 Kr., hvoraf Staten ydede 17,200 Kr.; Kommunen skænkede Grunden; den havde 1923-24 274 Elever i 29 Klasser og 24 Lærere. — I Teknisk Skoles Bygning har **Viborg Forberedelsesskole** Lokaler; den stiftedes 1918 af en Forældrekreds og forbereder til Optagelse i Mellemskolen; der var 1924 c. 180 Elever; 1 Bestyrer, 5 Lærere og Lærerinder. — **Handelsskolen**, opr. 1880 af Vib. Handelsstandsforening, har Lokale i Kommuneskolen; 1924 havde den 8 Lærere og 150 Elever. — **Viborg private Realskole**, Jærnbanegade, er opr. 1890; den nuv. Bygn., af røde Mursten i 2 Stokv., er opf. 1895. Skolen har 1924 285 Elever i 5 Forberedelsesklasser og 5 Realklasser.

Landsarkivet for Nørrejylland, ved Lille-Skt. Hansgade (opr. 1889), er opf. 1890-91 af Staten for 150,620 Kr. paa en af Viborg Kommune skænket Grund efter Tegn. af Bygningsinsp. H. Kampmann og bestaar af en Arkivbygning (52 m lang, 17 m bred) og en Arkivarbolig med Forbindelsesbygning af røde Mursten,



Den nye Katedralskole.

med Kridtbaand, paa Granit- og Murstenssokkel; i Arkivbygningens Vinduesblindinger er de jyske Byers Vaaben anbragt i brændt Ler med Farver, i Kridtstensbaandene i Gesimsen de jyske Herredsvaaben. Bygningen indeholder et stort hvælvet Rum, i sin halve Højde delt af et Jærnrstguld, og 2 mindre Arkivrum; Arkivarboligen har en Læsestue (se De Danske Provinsark. Kbh. 1893).

Viborg Museum, i det gamle Raadhus (opr. paa det gl. Raadhus, derefter i det 1871 nedbrudte Stænderhus, der laa tæt N. for Domkirken, og siden i det nye Raadhus; 1889 købtes det gl. Raadhus til Museumsbrug), er opr. 1861 (se Saml. t. j. Hist. I p. 57). Det indeholder en meget righoldig Oldsagssamling (deribl. en smuk Saml. Broncealders Urner) og en Saml. Genstande fra den hist. Tid, særlig fra Middelalderen (et gotisk Monstranshus og Helgenbilleder fra Karup Kirke, en Alertavle m. m.) og fra Renæssance- og Rokokotiden, en betydelig Saml. af Kar til Oplysning om Jydepotteindustrien og en Samling vedr. Viborg By; endv. den Laubske Saml. (kinesiske og italienske Kunstindustriegenstande), skænket af fhv. Apoteker i Hankow George Laub, og en Saml. gl. Klæde dragter fra Marsvinslund (18. Aarh.). I Gaarden er opstillet en stensat Oldtidsgrav fra Guldborgland Plantage i Finderup Sogn samt en Facade af et Renæssance-Bindingsværkshus fra Skt. Mogensgade. Til Museet skænkede Byfogedfuldm. M. L. H. Hørning († 1912) sin Formue, c. 25,000 Kr., hvoraf en Del er anvendt til Hoveddistandsættelse af Bygningen, samt til Afstøbninger i Raadhuset (se p. 14).

Stiftsbiblioteket, i Landsretsbygningens Kælder (tidl. i Stænderhuset, en Tid ogsaa paa Katedralskolen, derefter i Bispegaarden, senere i Raadhuset, hvorfra det flyttedes 1922), er oprettet 1817; ved Testam. af 1879 har det faaet Prof., Dr. theol. Christen Hermansens Bogsamling; det har et samlet Bindtal paa c. 10,000; en mindre Del heraf er overflyttet til Centralbiblioteket. Det bestyres af Domkirkens Kapellan.

Centralbiblioteket for Viborg Amt, Skt. Mikkelsgade 22, oprettedes 1903 og blev Centralbibl. 1918, selvejende Institution; Bindtal 1924 c. 10,745.

Teatret, i Gravene, er opf. 1909 (indv. ^{12/12} 1909) efter Tegn. af Arkt. S. Vig-Nielsen for c. 155,000 Kr. og ejes af et Aktieselskab (Aktiekap. 37,450 Kr.). Det rummer c. 700 Pladser. Den indvendige Udsmykning skyldes Hansen-Reistrup. Skulpturerne i de tre Frontpartier mod Gravene og Grønnegade er komponerede og udførte af Kunstmaler Kongsbak og Billedhugger Haman.

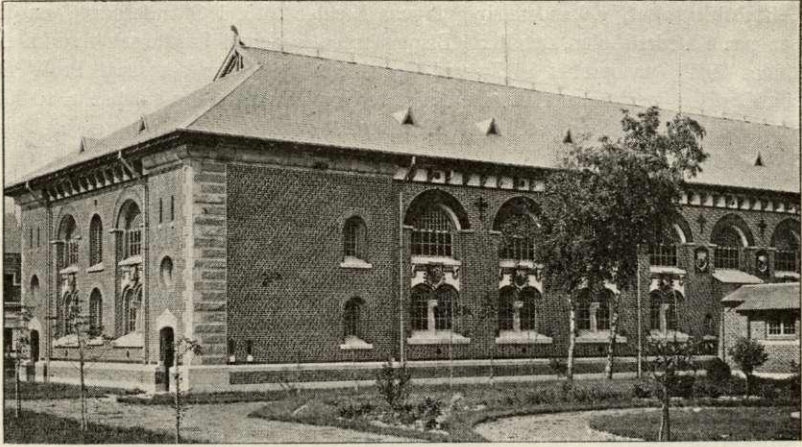
Stiftamtshuset, paa Nytorv, Hj. af Store-Skt. Hansgade, omtr. hvor før den 1529 nedlagte Skt. Hans Sognekirke stod (Kirkens Taarn stod dog til 1584, da det tillige med Rester af Kirkegaarden sløjfedes for at skaffe Forsamlingsplads til Chr. IV's Hylding, hvorved Ny-



Teknisk Skole.

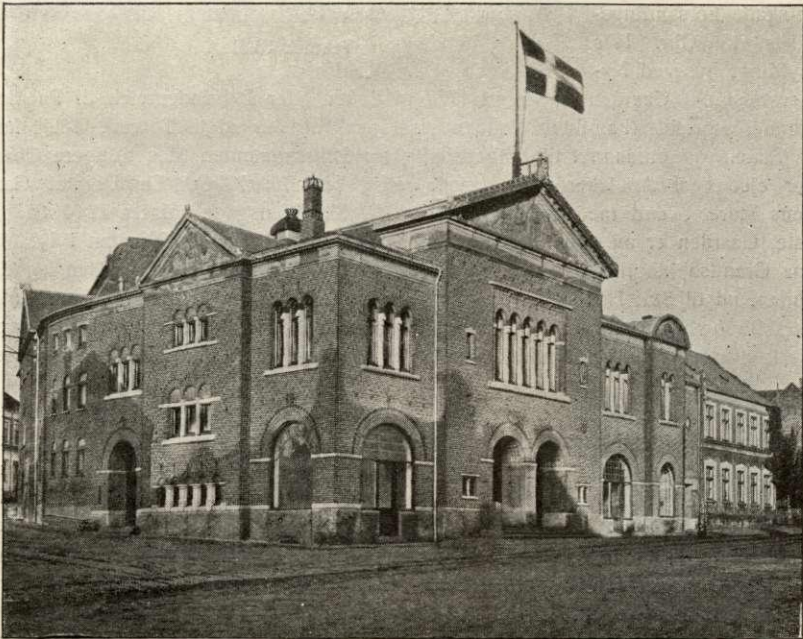
torv opstod). Gaarden er opført 1757 af Enken efter J. Friedenreich til Palstrup, Anne Margrethe (Familiens Vaaben staar paa Façaden ud til Torvet), 1824 købt af Staten og omdannet til Embedsbolig for Stiftamtmanden (den tidligere Gaard, der ejedes af Apoteker Dan. Friedenreich, brændte 1726). En Del af Gaardens store Grund med Sidebygning ud til Skt. Hansgade solgtes 1844 til private. Gaarden er nu i to Fløje, den ene, ud til Torvet, af røde Mursten i 1 Stokv. paa Granitsokkel med Kælder samt Kvist baade paa Nord- og Sydsiden, og den anden, ud til Skt. Hansgade, i to Stokv.; den sidste, der indeholder Amtskontor, er 1895 ombygget af H. Kampmann i gotisk Stil med blindingsprydede Trappegavle af røde Mursten i middelalderlig Skiftegang paa Sokkel af tilhugne Granitkvadre.

Bispegaarden, Ø. for Domkirken, er en trefløjet Bygning. Oprindl. stod her en Kannikerresidens (sidst beboet af Kantor Niels Friis), der 1558 af Domkapitlet udlagdes til Embedsbolig for Biskop Kjeld Juel, idet Kongen 1555 havde paalagt Kapitlet at anvise Bispen den første Residens, der blev ledig. Gaarden, der siden da har været Bispegaard, brændte 1726, men genopførtes af Stallknecht (se under Domkirken), bl. a. ved Tilskud af Bisp Trelund. D. Atl. beskriver den som en firfløjet Bygn., hvoraf Hovedfløjen var af Grundmur, de andre af Bindingsværk. Nu er der som nævnt 3 Fløje, der omslutter en firkantet Gaardsplads, som mod S. lukkes af en Mur med Port. Den nordl. Fløj, Hovedbygningen, af røde og gule Mursten i to Stokv. med Kælder, er delvis opf. af Stallknecht; Kælderen, fra den



Landsarkivet.

senere Middelalder, af Munkesten paa Kampestensfund. med to Rækker Krydshvælvinger (6 i hver Række) er en interessant Rest af den gamle Kannikeresidens; en tilmuret Dør paa Sydsiden har vistnok kun lukket for en Kælderopgang (det hed før, at der fra den havde gaet en underjordisk Gang under Søen over til Asmild Kloster). Ved Fløjens Østende er der 1887 opf. en grundmuret Bygning i 1 Stokv. i Stedet for en ældre af Bindingsværk. Vestfløjen er i 1 Stokv. af Mur-



Viborg Teater.

sten paa Fundament af raa Kamp (Stiftsarkivet var før i dens sydl. Ende). Østfløjen, i 1 Stokv., er af Bindingsværk. N. og NØ. for Bygningen er en stor Have.

Stiftsprovstegaarden, Hjørnet af Sortebrødre Kirkestræde og Leonisgade, er fra den senere Middelalder, af røde Munkesten i Munkeskifte i to Stokværk med Kælder, med fladt Loft, under den østl. Del, idet Jordsmonnet skraaner stærkt mod Ø. Bygningen har Trappegavle mod Ø. og V.; kun den sidste, med smukke Blindinger, er dog velbevaret; den østl. har været nedtaget, men er nu genopført. Spidsbuede Vinduesaabninger, navnlig i 2. Stokv., istandsat 1912. Mod N. er der 1856 tilføjet en Udbygn. i to Stokv. med Kamgavle. Om Bygningens Anvendelse i den katolske Tid vides intet (at den skulde være en Rest af Helligaandshuset, se p. 40, er der ingen Hjemmel for). Senere har den været i privat



Stiftamtsgaarden.

Eje; i 19. Aarh. brugtes den en Tid til Kvindefængsel; 1873 blev den købt til Stiftsprovstegaard.

Sindssygehospitalet mod SØ. i Byen, beliggende ved Søndersø, er opr. af Staten ved Lov af $\frac{4}{5}$ 1875 og toges i Brug $\frac{7}{5}$ 1877, idet de første 10 Patienter indlagdes denne Dag. Ved Justitsministeriets Bekendtgørelse af $\frac{22}{4}$ 1924 er der tillagt Hospitalet følgende Landomraade: Viborg, Tisted og Ringkøbing Amter, Ø.-Han Hrd. af Hjørring Amt, Løgstør, Nibe Købstæder samt Gislum, Aars, Slet og Hornum Herreder af Aalborg Amt, Esbjerg Købstad samt Ø.- og V.-Horne Herreder af Ribe Amt, Nørvang og Tørrild Herreder af Vejle Amt, Silkeborg Købstad samt Tyrsting og Vrads Herreder af Aarhus Amt, samt Randers, Hobro og Mariager Købstæder af Randers Amt, hvorfra det modtager Patienter. Hospitalet har kun een Forplejningsklasse, svarende til de andre Hospitalers 3. (3,50 Kr. dagl., for uformuende 2 Kr.). Fra Begyndelsen var det kun indrettet til at optage 300 Patienter (170 Kv. og 130 Md.), men er i Tidens Løb udvidet til nu at kunne rumme 800 (450 Kv. og 350 Md.). Fra Oprettelsen til $\frac{1}{7}$ 1924 har der været behandlet i alt 3578 Patienter. Ved Hospitalet er ansat 1 Overlæge, 1 Afdelingslæge, 2 Reservelæger, 2 Lægekandidater, 1 Forvalter og Kasserer, 1 Bogholder, 1 Maskinmester, 1 Gartner, 1

Oldfrue, 1 Køkkenbestyrerinde, 1 Overplejer og 3 Overplejersker m. m., i alt er der til Hospitalet knyttet c. 200 Funktionærer og Tyende. Direktionen bestaar af 3 Medlemmer med Overlægen som Formand. Hospitalet har et Areal af c. 13,2 ha, hvoraf c. 10,5 ha er Pryd- og Nyttehaver samt Anlæg og Skov. Det er opstaaet ved Omdannelse og betydelig Udvidelse af den tidligere Straffeanstalt, men er i Tidernes Løb udvidet ved Bygning af flere Pavilloner, saaledes inddrogtes det tidl. Jærnbaneterræn, der blev ledigt ved Stationens Flytning, under Anstalten, og 1905-06 byggedes her Pavilloner (Arkt. Kampmann) til 360 Patienter; 1912 opførtes en Kvindepavillon, en Sygeplejerskebolig og en Bygn. med Kirke og Festsal, og 1920 en Rekonvalescentpavillon til 20 mandl. Patienter. — Hospitalets Bygninger



Bispegaarden.

i Ejendomsskyldværdi ansat til 4,029,000 Kr.

Den tidligere Straffeanstalt („Viborghus“) blev oprettet ifl. kgl. Res. af ¹⁴/₁₁ 1743 som „Tugt- og Manufakturhuset i V.“. Den var oprindl. kun bestemt for Forbrydere fra Nørrejyll., men brugtes tillige i Beg. som Arbejdsanstalt for Byens fattige. Fabriksdriften (især Klæde, uldne og linnede Varer) var i det første Aarh. tillige med Fangernes Underhold overdragen til private Entreprenører og Interessenska-

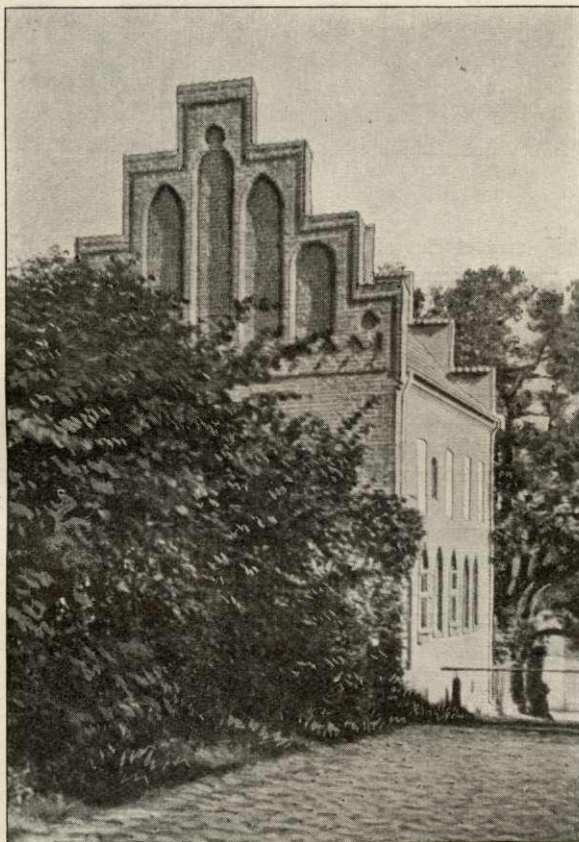
ber under Statens Til-
syn, men gik fra 1845 helt over til denne. Den er særlig blevet kendt som Straffeanstalt for Tatere og Kæltringfolk. Dens Bygninger, opf. 1740-43 af Grundmur i 4 sammenbyggede Fløje i to Stokv. og med Kælder, udvidedes 1843 med en Tilbygning i 3 Stokv. og atter 1863-64 (Arkt. N. S. Nebelong). Ved Resol. af ⁹/₅ 1874 blev den nedlagt, hvorefter den 1876-77 blev omdannet og betydelig udvidet (Arkt. H. B. Storck) til Brug for det ovenfor omtalte Sindssygehospital; Ombygningen androg c. 420,000 Kr. (Se J. B. Bruun, Et dansk Fængsel for c. 50 Aar siden, i Museum 1893, II p. 230).

Amtssygehuset, højt beliggende mod S. uden for Bygrunden, er opf. 1889 efter Tegn. af Arkt. H. Ph. Smidth af Amtet (der ejer ²/₃) og Byen (¹/₃), og senere betydelig udvidet, saaledes 1916 og 1923, og bestaar af en ældre Bygn. i et Stokv. med højt Midtparti, indeholdende kirurgisk Afd., en nyere Bygn. i 2 Stokv. med Kvist, hvori bl. a. findes medicinsk Afd., en Operationsbygning, en 1923 opf. Epidemibygn. i 2 Stokv., der desuden har Plads til 20 medicinske Patienter; denne Bygn. opførtes sammen med Kedel- og Vaskeribygn., Overlægebolig og Ligkapel efter Tegn. af Arkt. S. Vig-Nielsen for en Sum af 1,250,000 Kr. Der er i alt Plads til 120 Patienter paa den kirurgiske Afd., 80 paa den medicinske og 50 paa epide-

miske Afdeling; ved Sygehuset er ansat 5 Læger og c. 50 Sygeplejersker og Elever. I Haven foran Sygehuset et Mindesmærke (3 m højt, Bronzebuste paa Sandstenssokkel) over Stiftsfysikus P. W. Heiberg (afsl. ¹²/₁₀ 1923), modelleret af Billedhugger H. Quistgaard og skænket af Venner samt Patienter i Viborg Amt. — Det gl. Amtssygehus, Grønnegade, bestaaende af 4 Længer, opf. 1855-56, benyttes nu som Garnisonsskole. Bygningen tilhører Kommunen. — **Garnisonssygehuset**, Rosenstræde, der ligeledes ejes af Kommunen, er opført 1874-75 (taget i Brug ¹⁰/₁₁ 1875) og kostede 68,168 Kr.; det har ordinært 45 Pladser, kan ekstraordinært rumme 70 Patienter.

Det kommunale Alderdomshjem, Skt. Ibsgade, er opf. 1918 efter Tegn. af Arkt S. Vig-Nielsen og taget i Brug 1919. Udvidet 1920 og har Plads til 40 Gamle; en Sygeafd. kan rumme 6 Patienter.

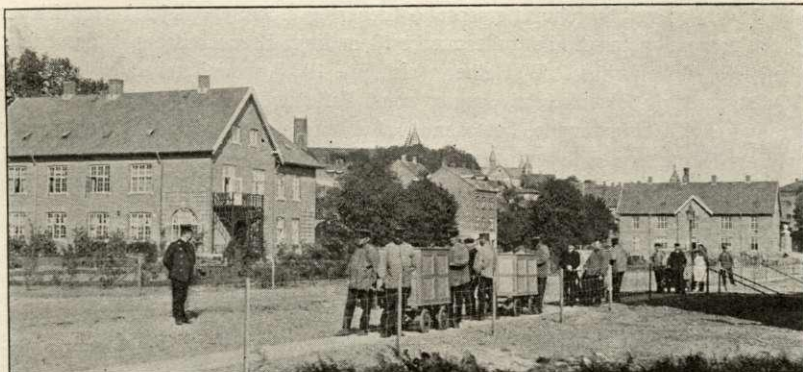
Fattiggården, Skt. Nicolaigade, opf. 1883-84 af røde Mursten i to Stokv. efter Tegn. af H. A. Paludan, har Plads til omtr. 80 Lemmer, men paaregnes kun gnmstl. at huse 46 Personer, hvoraf 36 Lemmer, Resten Funktionærer og betalende syge; Sygeafdelingen har 25 Pl. Desuden ejer Kommunen 1 Fattigbolig ved Eksercerpladsen. 1924 har Kommunen opf. en Husvildebl. ved Holstebrovej med 6 Lejligh.



Stiftsprovstegaarden.

Tvangsarbejdsanstalten, V. for Byen ved Skottenborg, en Bygning af røde Sten i 4 Fløje (østl. i 2, de andre i 1 Stokv.), er opf. 1881-82 (Arkt. H. A. Paludan) og tilhører Amtet; den har Plads for 30-40 Lemmer (dels til Forsørgelse, dels til Straf). Til Anstalten hører bl. a. en 1,1 ha stor Have og c. 3,9 ha stor Markjord.

Stiftelser: **Lars Worres Minde**, Reberbanen, opr. 1851 af Købmd. L. W. († 1853) og Hustru († 1893), ejer et Hus i 1 Stokv. til Fribolig for 8 Enker eller ugifte, enligt stillede Kvinder uden for Embedsklassen, og 4000 Kr., hvis Renter benyttes til Vedligeholdelse, Skatter osv., medens Resten uddeles til Beboerinderne; den bestyres af Byrådet. **Haandværkerforeningens Stiftelse**, Reberbanen, opr.



Sindsygehospital.

1865, med et Hus af røde Mursten i 1 Stokv. til Friboliger for Haandværkere (8) og Haandværkerenker (16); den bestyres af Borger- og Haandværkerforeningens Bestyrelse. **Alderdomshjem for Arbejdere**, Skottenborg, opr. 1885, har et Hus i 1 Stokv.; det har egen Bestyrelse. **Murer- og Tømrersvendeforeningens Stiftelse**, i Lille-Skt. Pederstræde, har et Hus med Friboliger for Foreningens Medlemmer. **Børneasylet**, i Skt. Mogensgade, opr. 1875, i 1 Stokv., har Plads for 60 Børn; det bestyres af en Komité, hvori Byens to Sognepræster sidder. **Optagelseshjemmet**, Skt. Ibsgade, er opr. 1907 og fik fra 1913 egen Bygning, opf. af Børnehjælpsudvalget for 18,000 Kr. paa en af Kommunen skænket Grund; det har Plads til 22 Børn og drives med Tilsk. fra Vib. Stifts Plejehjemsforen., fra Vib. Kommune samt fra private. **Viborg Afholdsforenings Alderdomshjem**, Toldbodgade, er opf. 1922 efter Tegn. af Arkt. Aage Paludan for 72,000 Kr. i 3 Stokværk og indeholder 12 Toværelseslejligheder med Have til hver Lejlighed; Grunden er skænket af Kommunen.

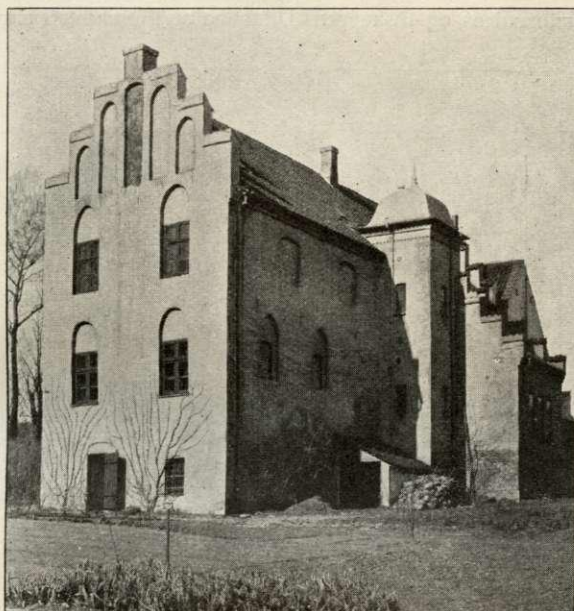
Viborg Hospital, N. for Tausens Minde, i ældre Tid kaldet det almindelige Hospital, er stiftet i Reformationstiden som en Forsørgelsesanstalt for trængende



Amtssygehuset.

fra Viborg Stift. Om de første Skridt til dets Grundlæggelse høres i 1527, da Borgerne indberettede til Kongen, at mange fattige, syge Mennesker søgte til Byen paa Grund af dens centrale Beliggenhed i Jylland, men Borgerne kunde ikke huse dem, da Byen i den seneste Tid to Gange var brændt; for at bøde herpaa havde Borgerne nu nedlagt nogle Gilder og deraf stiftet et Hospital. Til at rumme dette overdrog Kongen under $^{20}/_{12}$ 1527 Borgerne et Hus ved Skt. Hans Kloster, hvilket tidligere havde tjent til Sygestue, og tillige fastsatte han, at Hospitalet skulde bestyres af to Præster og to Borgere; 1528 samtykkede han i, at Hospitalet maatte faa det Sølv og andre Kostbarheder, der havde tilhørt Julelaget og Svende Alter.

Men Hospitalet kom dog ikke da i Stand, idet den katolske Gejstlighed modsatte sig Overdragelsen af Skt. Hans Sygestue. Kravet rejste sig dog snart igen, og Chr. III beordrede 1539 undersøgt, om det forladte Graabrødrekl. bedst egnede sig til Hospital eller Raadhus. Undersøgelsen faldt ud til Gunst for det første, og $^{28}/_{10}$ 1541 stadfæstede Kongen, at Klosteret (undt. Kirken, se p. 39) maatte indrettes til Hospital, og at dette skulde styres af et af Domkapitlets Medlemmer (den første Forstander var Ærke-
degnen Anders Skovgaard). Endvidere gav



Viborg Hospital.

Kongen det 1545 en Gaard i Fardrup og den gamle Hospitalsgd. Testrupgd. (hvis Lemmer da flyttedes til Viborg); 1558 tillagde han det Lyngsøgd. (Vorde S.). Fr. II gav det $^{9}/_{1}$ 1583 en Fundats, hvorefter $^{2}/_{3}$ af Lemmerne skulde være fra Byen, $^{1}/_{3}$ fra Stiftet; Forst. skulde være en Præst, til hvis Lønning Indtægten af Vorde Præstekald henlagdes (fra Midten af 17. Aarh. blev en af Byens Borgere Forst.). I 17. Aarh. begyndte det at gaa tilbage for Hospitalet; 1641 tillodes Salg af dets øde Ejendomme, 1684 klagedes over, at der nu kun kunde underholdes 31 Lemmer (før havde der været 60), 1699 maatte Testrupgd. og Lyngsøgd. afhændes, og 1723 bortsolgtes ifl. kgl. Res. Resten af Hospitalets Gods. I 18. Aarh. steg atter dets Indtægter, saaledes Kapitalformuen fra 8630 Rd. i 1743 til 20,000 i 1779; 1768 var der 18 Lemmer, og 48 Personer uden for det understøttedes. I Beg. af 19. Aarh. var dets Eksistens stærkt truet, idet der 1810 udkom en Res. om, at $^{2}/_{3}$ af dets Renter, Tiender m. m. fremtidig skulde gaa til Byens Fattigvæsen, og at der i Hospitalsbygningen skulde indrettes Arbejdsstue og Senge for fattige; men Res. blev ikke ret efterkommet, og ved Res. af $^{9}/_{10}$ 1841 anerkendtes dets Berettigelse

som særegen Stiftelse. Den nugældende Fundats er af $\frac{15}{8}$ 1855, hvorved Lemmernes Antal ansattes til 21 Kvinder og 6 Mænd; den er dog modificeret ved senere Bestemmelser, saaledes ved Res. af $\frac{9}{12}$ 1893, hvorved Kvindernes Antal nedsattes til 17. Nu er Antallet 16 (4 Md. og 12 Kv.); Lemmerne faar Husly, Varme, Lys, Brændsel til Madlavning, Lægehjælp og Medicin samt ugentlig 3 Kr. for de 12 ældste og 2,65 Kr. for de øvrige. Uden for Stiftelsen nyder for Tiden 3 Personer Understøttelse. Hospitalet ejede 1924 en Kapital paa 140,116 Kr. (deri indbefattet en Del Legater) og 37,5 ha paa Vib. Mark, $\frac{9}{8}$ Td. H.; Tien-derne (Kongetienden af Testrup Sogn og en Del af Gislum Sogn og Kongekvæg-tienden af 32 Sogne i Viborg Stift) er nu afløste. Hospitalet bestyres under Stift-amtmandens og Biskoppens Direktion og Borgmesterens og Sognepræstens Inspek-



Generalkommandoen.

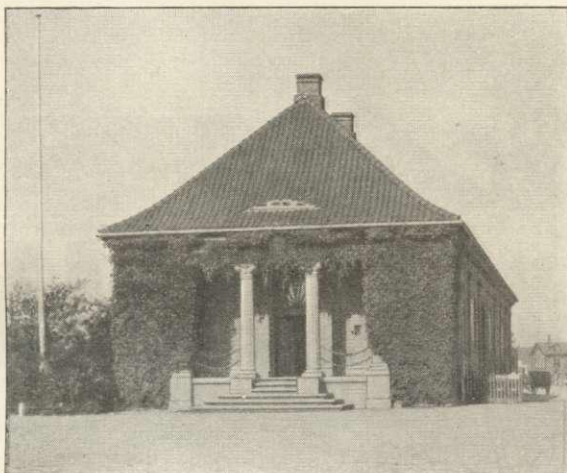
tion af en Forstander. Den resid. Kapellan ved Domkirken er siden 1812 Præst ved Hospitalet.

Hospitalsbygningen bestaar af to større under en ret Vinkel sammenstødende Fløje mod N. og V. samt en lav, 1 Stokv. høj Fløj, der udgaar mod V. fra den sidstes nordvestl. Hjørne og sammen med denne, en Gaardmur og et lavt Gærde omslutter en firkantet Gaardsplads. Vestfløjen, i 2 Stokv., med bl. a. en Kirkesal i øverste Stokv., er væsentlig en nyere Bygning, delvis ombygget efter Byens Brand 1726; kun Murenes Kærne staar tilbage fra Klostartiden. Denne Fløj udgjorde forhen Klosterets Østfløj og fortsatte sig oprindeligt i S. helt hen til Klosterkirkens Kor, hvor en Dør satte de to Bygninger i indb. Forbindelse. Nordfløjen var i Klostartiden en Udløberfløj til nævnte Østfløj; det er en udpræget, sentgotisk Bygning, i 2 Stokv., af røde Munkesten i Munkeskiifte (overkalkede) med Kamgavle. Den østl. Gavl er næsten uforstyrret og har spidsbuede Blindinger. Under Bygningens østl. Del er et Kælderstokv. med 6 oprindelige Krydsribbehvælvinger i to Rækker. Paa Bygningens Nordside er i nyere Tid tilføjet en taarnlignende Udbygning med Kuppeltag og et Halvtagsshus med Kamgavle. Endelig er i den mod V. udgaaende lave enetages Fløj en større Del af Sydturen middelalderlig

(opført af Munkesten paa et Fundament af raa Kamp) og tilhørende oprindelig Sydturen i Klosterets Nordfløj (Klosterets Vestfløj er forlængst nedbrudt, men endnu 1830 var Fundamentet af den at se nærmest Klosterkirken). Gaardmuren mod S. er opf. efter 1744, idet Hospitalet da solgte en der i Ruin efter Branden 1726 liggende Bygning (tidligere brugt af Prædikanten i Hospitalet) til Graabrøderkirken, mod at denne bekostede Muren opført. En stor Have ligger N. og navnlig Ø. for Hospitalet. (Se D. H. Wulff, Til V. Hosp.s Hist., i Saml. t. j. Hist. 4. R. II.)

Af Velgørenhedsforeninger nævnes: Foren. til Underst. af værdige trængende udenfor Fattigvæs. (stift. 1846), den kvindelige Plejeforen. (stift. 1862), Børnebespisningsforen. (stift. 1890), Viborg Amts Sygeplejeforen. (stift. 1881) og Viborg Fængselselskab (stift. 1860).

Byen er 1924 Sæde for 2. jyske Division og Generalinspektøren for Fodfolket. Den er Garnison for 3. Reg. 13. og 23. Bat. og 9. Reg. 6., 20. og 29. Bat., endv. for 12. Ingeniørkomp. og 3. Bygningsdistrikt. Til Brug for Militæret ejer Byen flere Bygninger: **Eksercerhuset** og **Depotbygningen**, begge opført 1871 efter Tegn. af Arkt. J. Tholle, ved Skivevej S. for Kirkegården. V. for Bygningerne ligger den c. 17 ha store Eksercerplads, der ogsaa benyttes som Sportsplads. Saaledes ejer Fodsportsforeningen et Sportshus paa Eksercerpladsen. — **Hovedvagten** ligger i Lille-Skt. Hansgade. — Garnisonssygehuset se p. 23. Krudthuset ligger ved Skivevej. — **Generalkommandobygningen**, Hj. af Skt. Mathiasgade og Leonisgade, der er Embedsbolig for Generalinspektøren for Fodfolket samt rummer forsk. militære Kontorer, er opf. 1913 efter Tegn. af Arkt. S. Vig-Nielsen og kostede c. 125,000 Kr.; det er en meget smuk, rød Murstensbygn. i 2 Stokv. med svungne Gavlkviste og mod Gaden et kraftigt firkantet Taarn med buet Teglstens-
tag. — 1919 er der af Militæret, til Brug for dette, oprettet Radiostation for Telegraf og Telefoni. — Et Soldaterhjem, opr. 1884, ligger i Rosenstræde; Kristeligt Soldaterhjem, Skt. Mathiasgade, er opr. 1913. Byen har ingen Kaserne, idet Militæret indkvarteres hos Grundejerne.



Toldkammeret.

Gasværket, S. for Byen ved Mikkelsanlæg, toges i Brug $\frac{4}{10}$ 1900 i St. for det 1859 anl. Gasværk, der laa ved Sønder sø i Nærheden af Sindssygeanstalten. Det var anlagt af og ejedes af Det dansk-engelske Gaskompagni indtil $\frac{1}{1}$ 1924, da det for en Sum af 1,100,000 Kr. overtoges af Kommunen. Produktionen 1923/24 udgjorde 1,433,396 m³. — **Elektricitetsværket**, ved Trekronervej, er anl. 1906 af Kommunen; Bygn. opf. efter Tegn. af Arkt. S. Vig-Nielsen; den aarl. Produktion

udgør c. 750,000 KWT. — **Vandværket**, mod N. ved Nørresø, er anl. af Kommunen 1899-1900. Vandet kommer fra Brønde, der er borede ved Søens vestl. Bred; en Samlebrønd rummer c. 700 m³; herfra pumpes det op i Vandtaarnene; det ældre, ved Skottenborg, rummer c. 110 m³, det nyere, ved Ekscerpladsen (opf. 1905), rummer c. 210 m³; Vandforbruget udgør gennemsnitl. 1540 m³ i Døgnet. — **Brandstationen**, Lille-Skt. Hansgade, er opf. 1913 efter Tegn. af Arkt. S. Vig-Nielsen. I 1923 anskaffedes Motorsprøjte. — **Det kommunale Slagtehus**, Toldbodgade, er opr. 1912 og har kostet c. 160,000 Kr. Her slagtes aarl. c. 14,000 Dyr, hvoraf omtrent Halvdelen er stort Kvæg.

Af Badeanstalter nævnes: *Den kommunale Søbadeanstalt*, ved Nørresø udfor Vandværket, samt *Støttrupps Badeanst.* i Lille-Skt. Hansgade (varme Bade).



Svaneapoteket.

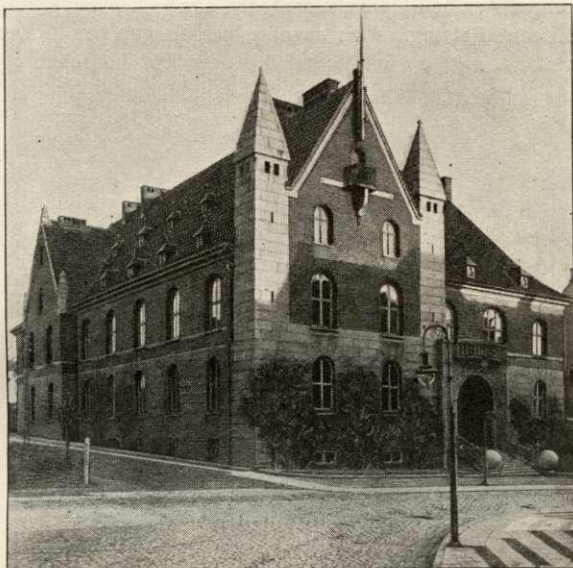
Statsbanegaarden, mod SV. ved Enden af Jærnbanegade, opf. efter Tegn. af Arkt. Th. Arboe, toges i Brug ¹/₁₂ 1896 og udvidedes 1906 efter Herningbanens Anlæg (den ældre, opf. 1863, laa mod SØ. ved Søndersø, men nedlagdes efter Aalestrupbanens Anlæg, og Terrænet anvendtes 1904-05 til Udvidelse af Sindssygeanstalten). — **Toldkammerbygningen**, ved Banepladsens Vestside, er opf. 1910 (indv. ¹¹/₇ 1910) efter Tegn. af Arkt. H. Kampmann. — **Posthuset**, i Skt. Mathiasgade, er opf. 1918 efter Tegn. af Arkt. H. Kampmann; i samme Bygning findes **Telegrafstation** samt Embedsboliger for Postmester og Telegrafbestyrer.

Af andre Bygninger nævnes: *Frimurerlogen*, Jærnbanegade, en lille rød Bygn., opf. 1897; *Borger- og Haandværkerforeningen* (stift. ¹⁰/₄ 1854), Hj. af Skt. Mogensgade og Gammeltorv, i 2 Stokv., købt 1875; *Dansk Arbejderforening*, Grønnegade, opf. 1882; *Kristelig Forening for unge Mænd*, Jærnbanegade, opf. 1913, efter Tegn. af Arkt. S. Vig-Nielsen; *Sparekassen*, Skt. Mathiasgade, opf. 1914-15, Arkt. Helge B. Møller, af røde Mursten i 3 Stokv. med takkede Gavle; Lokalerne dekorerede i Kalkfarve af Vald. Andersen, Smedearbejde af Kunstsmid Strøm; *Svaneapoteket*, St.-Skt. Hansgade (se om dets Historie Aage Schæffer, V. Svaneapotek, 1573-1923, Kbh. 1923), *Preislers Hotel*, Skt. Mathiasgade, ombygget 1874 (Hotellet grl. 1825); *Hotel Phoenix*, sstds. (ombygget 1902, Hotellet grl.

1896); *Afholds- og Højskolehotellet*, Gravene, opf. 1906; *Viborg Stifts Folkeblads Ejendom*, Skt. Mikkelsgade, opf. 1916 efter Tegn. af Arkt. S. Vig-Nielsen; *A/S Chr. Kroghs Cigar- og Tobaksfabrik*, Gothersgade, en stor 3-fløjet Gaard i 3 Stokv. med Kælder og Kvist, opf. 1918 efter Tegn. af Arkt. S. Vig-Nielsen; *Viborg Bank* (Andelsbanken), opf. 1919, Arkt. S. Vig-Nielsen, paa det gl. Posthus' Plads.

Kreditforeningen af jyske Landejendomsbesiddere, opr. ifl. Statutter af $\frac{1}{12}$ 1851 og $\frac{10}{7}$ 1891, boede oprindl. til Leje, men erhvervede senere den Bygn., der nu benyttes af Hedeselskabet. I 1905-06 opførtes Foreningens nuvæ. store Bygning i Skt. Mathiasgade

lige for Jærnbangegade, efter Tegn. af Arkt. H. Kampmann og Vald. Schmidt, af røde Mursten med rig Anvendelse af Granit. Gavlen, gennem hvilken Indgangen er, flankeres af 2 Smaataarne, og ved Trappen ligger 2 mægtige Granitkugler. Hovedtrapperummets Hvælvinger er smykket med Stukarbejder af K. Hansen-Reistrup, der ligeledes har malet 3 store Freskomalerier i Repræsentantsalens Forværelse og givet Tegn. til de farvede Glasmosaikvinduer i Forhallen. De murede Hvælvinger over

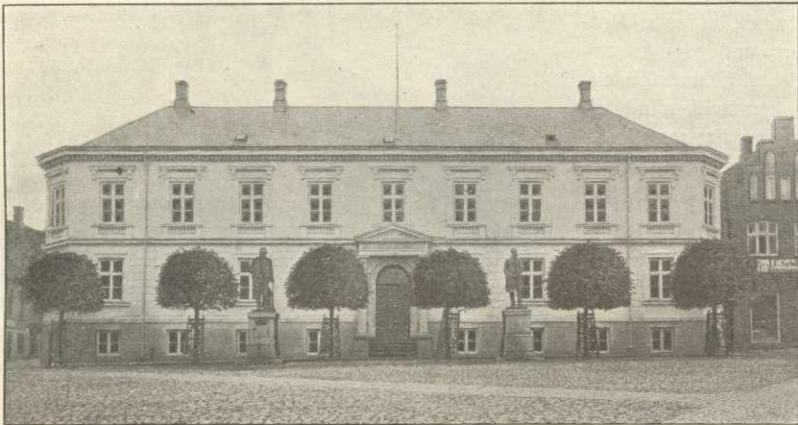


Kreditforeningen.

Kontorerne er dekorerede i Kalkfarver af A. Kongsbak. — $\frac{21}{8}$ 1924 var der i alt ydet 50,075 Laan til 33,564 Interessenter, til samlet Hovedstol 591,010,900 Kr., med en Restgæld af 550,847,715 Kr. I alt havde der fra Foreningens Stiftelse været udlaant 943,628,900 Kr. I 19 $\frac{23}{24}$ ydedes 1872 Laan til et Beløb af 28,062,500 Kr. (Om Bygningen se „Architekten“ $\frac{4}{7}$ 1908).

Hedeselskabets Bygning, Hjultorvet, er opf. 1868 efter Tegn. af Arkt. Tholle og tilhørte oprindl. Kreditforeningen, men overtoges 1907, samtidig med at Selskabets Administration forlagdes fra Aarhus til Viborg. Den lange, hvide Bygn. i 2 Stokv. er 1924 for en Bekostning af c. 90,000 Kr. blevet indvendig restaureret (Arkt. Fr. Jensen) og forsynet med Centralvarmeanlæg. Foran Bygningen en Række klippede Lindetræer, samt Bronze-Statuer af Justitssekretær G. Morville (afsl. $\frac{10}{10}$ 1910, Billedhugger Brandstrup) og af Kammerherre C. D. Lüttichau til Tjele (afsl. $\frac{1}{6}$ 1918, Billedhugger Bundgaard), begge Medstifere af Hedeselskabet. Det danske Hedeselskab stiftedes i Aarhus 1866, og lededes i mange Aar af E. Dalgas († 1894). Det har c. 10,000 Medlemmer og nyder betydelige Tilskud fra Staten, Kommunerne og private og har herved været i Stand til at magte meget betydelige Opgaver. Selskabet ejer selv en Række Hedeplantager, i alt c. 6554 ha,

der til Dels anvendes til Plantningsforsøg; det yder gratis Vejledning i Plantnings-spørgsmaal og fører paa Statens Vegne Tilsyn med Fredskovsplantager; i 1918 stod saaledes 2232 Plantager med saml. Areal af c. 79,000 ha under Selskabets Tilsyn. Det virker sammen med 62 Plantningsforeninger med c. 20,000 Medl., der med Statstilskud uddeler Planter til nedsat Pris til Foreningernes Medlemmer. Ligeledes arbejder Selskabet med kulturtekniske Opgaver af forskellig Art; ved Engvandingensanlæg har man forøget Græsudbyttet og ved Regulering af Aaløb har man kunnet indvinde sure Arealer til Opdyrkning; ogsaa Digeanlæg har man paa-taget sig Udførelsen af. Den industrielle Udnyttelse af Moserne har man i de senere Aar haft Opmærksomheden særlig henvendt paa og anstillet mange Forsøg i denne Retning. Men navnlig Mergelsagen har krævet meget Arbejde; man har ved Boringer opstået Mergel hos over 5000 Lodsejere og fundet over 1800 Mergel-



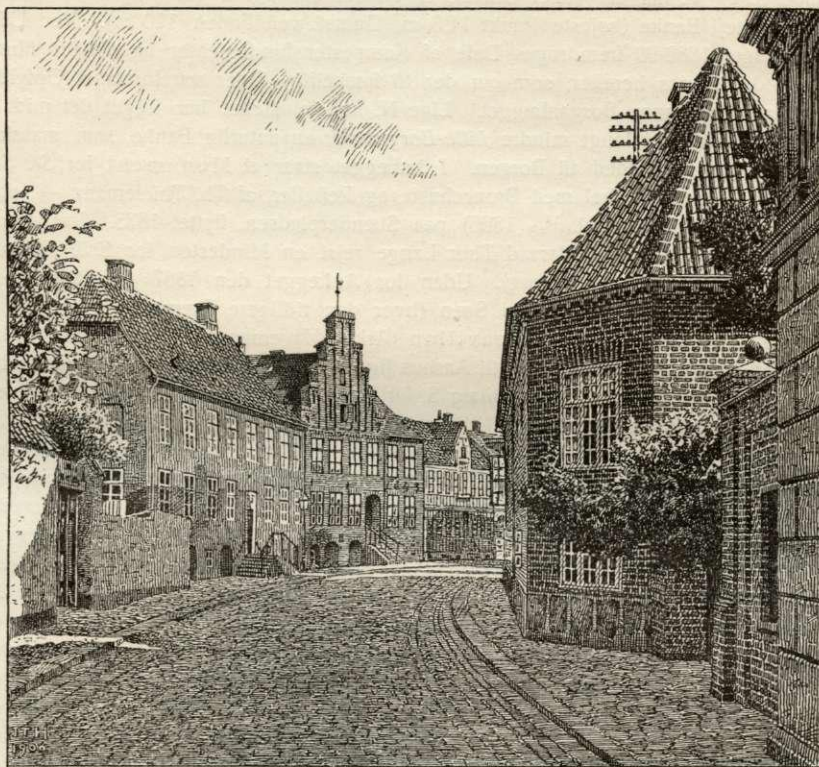
Hedeseelskabets Bygning.

grave, hvorfra der ofte er befordret Mergel ad transportable Sporbaner over større Omraader. Særlig store Mergellejer som Kølsen N. for Viborg, Damhusaa ved Vem, Rinding ved Ringkøbing og Klaabygaard ved Ribe afgiver meget store Mængder, f. T. c. 30,000 Vognladninger aarlig, herved er efterhaanden store Dele af Jylland, særlig i Ribe Amt, men ogsaa i Viborg og Ringkøbing Amt, blevet merglede, idet Mergelen er blevet ført til Lodsejernes Mark ad nævnte Sporbaner; Mergelmodtagerne danner hvert enkelt Sted et solidarisk Selskab, der laaner Kapital til Arbejdet og afbetaler i Løbet af 10 Aar; til Forrentningen opnaas gerne Statstilskud; paa denne Maade har c. 50 Selskaber afsluttet Arbejdet, efter at der til disse var udkørt over 3 Mill. m³ Mergel, og det samlede Laanebeløb har andraget over 10 Mill. Kr. — Selskabet beskæftiger en Stab paa henvend 100 Medarbejdere, dels Forstmænd, dels Landmænd og Ingeniører; det er blevet vor vigtigste Institution paa Grundforbedringsvæsenets Omraade. Selskabet udgiver et Tidsskrift („Hedeseelskabets Tidsskrift“). Se C. Nyrop, Det danske Hedeseelskab 1866-1916, Kbh. 1916.

Af andre Foreninger mærkes: *Arbejdet adler* (der ejer en Ejendom i Mageløs), *Salon-Selskabet* (Vib. Dansesalon-Selsk.), stift. 20/8 1847, oprindl. med Salon paa en Ø i Klosterhaven paa den anden Side af Sønder sø, men 1867 flyttet til sit nuværende Sted ved Borgevold, da den gl. Bygning under den fjendtlige Okku-

pation i 1864 var bleven ødelagt (se Mindeblade i Anl. af Vib. Danse-Salon-Selskabs 50-Aars Bestaaen, Vib. 1897), og *Skydeselskabet*, der har Pavillon og Skydebane i Undallslund Plantage.

Anlæg og Mindesmærker. I Byen findes flg. Anlæg: **Tausens Minde** (selvejende), anlagt 1835 af Plantør Schaldemose paa Graabrødre Kirkegaards Plads og en Grund, der tidligere hørte til en Kannikerresidens N. for Stænderpladsen, oprindl. noget over 0,3 ha, men nu formindsket ved Opførelsen af Landsretsbygningen. I Anlægget blev der i Anledn. af Reformationsfesten 1836 rejst et



Husene Nr. 7 og 9 i Skt. Mogensgade.

Mindesmærke for *Hans Tausen*, en 2,2 m høj Støtte af Bremersandsten med et hvidt Marmorbasrelief, af H. E. Freund, og Indskrift. Foran Støtten en Ligsten, der har ligget paa Kirkegaarden over Hr. Jens Nielsen (Løvenbalk), † 1442, og Hustru, men som 1786 blev solgt og ført til Hinge Kirkegaard, hvor den gamle Gravskrift borttoges, medens der i de 4 Hjørnemedailloner (med Evangelismærkerne) anbragtes en Indskrift om, at Tausen fra Stenen 1528 havde holdt sin første evangeliske Prædiken (en ganske urigtig Tradition); 1835 førtes den atter tilbage til Viborg; Indskriften fra 1786 er nu helt ødelagt. Ved Opgangen til Støtten to Ligsten, den ene romansk med Korsstavfigur, der 1623 er bleven benyttet paa ny som Ligsten, den anden fra 1667 over Else Pedersdatter. Mindesmærket blev 1919 flyttet hen paa Graabrødrekirkens Plads. Ved Pladsens Rydning

og Anlæggets Omlægning under Ledelse af C. J. Brostrøm 1896 afdækkedes Graabrødrekirkens Fundamenter, men tildækkedes straks. Ved lave Bøgehække har man søgt at vise Kirkens Plads og Grundplan; endog Alterbord, Altertavle og Prædikestol har man efterlignet ved Beplantning. Det smukke Anlæg **Borgevold**, c. 3 ha, er anlagt i 1860'erne af Slotsgartner T. Rothe ved Nørresø, hvor Dæmningen fører over, og senere udvidet ved C. J. Brostrøm. I Anlægget ligger det fredlyste Voldsted *Store-Borgevold*, hvor Viborg Slot (se Resens Plan og p. 37) har staaet. Voldstedet, der i nyere Tid er blevet noget omdannet og beplantet (mod S. og V. har der været Grave), er en ret anselig, noget uregelmæssig firkantet, stejl Banke (højeste Punkt 11,3 m, Gnmst. ved Foden 110 m). Ved Udgravninger 1889-90 fremdroges Dele af Kampstensfundamenter og enkelte Mursten; det syntes herefter, som om der til forskellige Tider var foretaget Opfyldninger for at danne Borganlægget. Lige N. for Voldstedet har ligget det midt i 19. Aarh. sløjfede, langt mindre *Lille-Borgevold*, en naturlig Banke, som maaske slet ikke har hørt med til Borgen. I Anlægget staa et Monument for *St. St. Blicher* — Granitsokkel med Broncebuste og Relieffer, af Th. Thielemann —, oprindelig rejst 1866 (afsl. $\frac{14}{10}$ 1866) paa Stænderpladsen, flyttet 1875. Paa selve Voldstedet er 1915 af Statsraad Thor Lange rejst en Mindesten for *Erik Ejegod* (Billedhugger Numelin, Viborg). Uden for Anlægget den 1867 opf. Salonen (Arkt.: Tholle) paa en Odde i Søen (hvor den tidligere Dæmning gik over), i Anlægget en 1897 opf. Musikpavillon (Arkt.: Hagemann). Uden for Skt. Mikkelssport langs med Landevejen til Aarhus ligger **Mikkelsanlæg**, paabegyndt omtr. 1843. I et Blomster- og Plæaneanlæg S. for Randersvejen overfor Borgevold (Havearkitekt: Rasmus Brostrøm) er 1919 rejst en Mindesten for Anlægsgartner C. J. Brostrøm, tegnet af Arkt. P. V. Jensen Klint. NV. for Byen langs med Landevejen til Skive ligger Kommunens 1853 paabegyndte Plantage **Undallslund**, se p. 10. Endelig kan nævnes **Asmild Kloster Lund**, som Kommunen erhvervede 1906 ved Købet af Hovedgaarden; der er foretaget Udhugninger og Anlæg af Gangstier. I Anlægget findes Viborg Fiskeriselskabs Udklækningsanstalt for Yngel, der udsættes i Søerne. Af Mindesmærker kan endvidere (foruden de to p. 29 omtalte Broncestatuer foran Hedeselskabets Bygning og den p. 23 nævnte Broncebuste ved Sygehuset) nævnes: Mindesmærke for *Anders Sandø Ørsted*, paa Pladsen foran Landsretsbygningen, afsl. $\frac{14}{10}$ 1922 (Broncebuste af Billedhugger Quistgaard); i et lille Anlæg ved Randersvejen, paa Løvelkredsens Grund, et Mindesmærke (afsl. $\frac{25}{7}$ 1915) for Landbrugsminister *Anders Nielsen*, † 1914 (høj bornholmsk Granitsten med Broncerelief, Portræt i hel Figur, ved Billedhugger Elias Ølsgaard). Paa en lille Høj ved Nordsiden af Domkirken er 1906 rejst en Sten til Minde om Stænderforsamlingerne, der holdtes her 1836-48, og det gamle Domhus, der laa her 1639-1877. Højen er omgivet af mindre Granitsten med Navne paa Mænd, der har været knyttede til Landstinget og Stænderforsamlingen. — Paa Store-Torv staa „Skt. Kjelds Brønd“, modelleret af Billedhugger A. J. Bundgaard, hugget i Granit og fransk Kalksten, rejst $\frac{8}{3}$ 1914 og skænket til Byen af Stiftamtmd. Howard Grøn og Hustru.

Gamle Huse. Paa Grund af de mange Brande, navnlig den 1726, er der kun faa ældre Huse. Dobbelt beklageligt var derfor Tabet af det ejendommelige, blindingspydede, sentgotiske Stenhus, som uden Hjemmel gik under Navnet „*Budolji Kloster*“ og laa paa Hj. af Skt. Mathias- og Store-Skt. Mikkelsgade. Alle Forsøg paa at redde denne de Gyldenstjerner og Rosenkrantzers gamle Adelsgaard glippede, og 1906 jævnedes den med Jorden (se „Architekten“, IX, 99 f.,

107-12). Foruden de allerede omtalte offtl. Bygninger (og dem, der omtales under Byens Hist.) nævnes flg. private. Under Svaneapoteket, Nytorv 3, gemmer sig en middelalderlig Kælder med svære Munkestensmure og Tøndehvælving, muligvis en Rest af den Gaard, Dronning Margrethe 1406 købte her „Vesten næst Skt. Hans Kirke“. I *Skt. Mogensgade*, over for Tausens Minde, ligger et Hus (Nr. 7), to Stokv. med Kælder, af røde Munkesten, de underste Partier i Munkeskifte, de øvre i uregelmæssigt Stenskiye, men uden arkitektonisk Udsmykning. Ved en Smøge skilles det fra Naboejendommen (Nr. 9), der bestaar af to, væsentlig af røde Munkesten, men

vistnok ikke samtidig opf. Partier: et Gavlhus, to Stokv. med Kælder, og en yngre Sidefløj langs Gadelinien, to Stokv., med Aarst. 1643 i Jærntal paa Muren. Den oprindl. Kamgavl mod Ø. paa Gavlhuset nedtoges 1811, men 1884 er der atter opsat en blindingspydet Kamgavl (Arkt., Prof. H. C. Amberg), ligesom Murene da rensedes for Kalkpudset; i to runde Blindinger staar: 1520 (det omtrentlige Opførelsesaar?) og 1884. Begge Husene (Nr. 7 og 9) siges at være opf. i 1. Halvdel af 16. Aarh. af Landsdommer Jens Mogensen Hvide eller Mogens Thomsen til Damsgaard (se Heise, Dipl. Vib. p. XLVII). Nordligere i samme



Skt. Mogensgade 31.

Gade ligger en anden Gaard, Nr. 31*), der bestaar af en Hovedfløj mod N. med Gavl ud mod Gaden og en Sidefløj mod Ø. langs med Gaden med en taarnlignende Karnapbygn. og Port. Huset er i to Stokv. med Kælder under en Del af Nordfløjen og er i de nederste Partier — ved Nordfløjen og navnlig dennes Nordmur næsten op til Tagskægget — af tilhugne Granitkvadre (deribl. flere Sokkelsten med Skraakant), i øvrigt af røde Mursten, bl. a. om de fladbuede Vinduer; de havde oprindl. rundbuede Granitoverligger. Huset stammer vistnok fra Reformationstiden, maaske opf. af Sten fra en af Byens mange, 1529 nedlagte Kirker (Skt. Mogens?; at det har tilhørt et Skt. Mogens Kloster, har intet paa sig, se p. 40). Bygningen er undergaaet flere Forandringer, hvorm Aarst. 1643, paa

*) Det var denne Ejendom, som nogle Stænderdeputerede købte i 1842 og forærede Politikerens J. F. Schouw for at skaffe ham politisk Valgbarhed.

Nordfløjens Sydside, og 1649, paa Østfløjen, vidner; 1816 blev en Kamgavl paa Nordfløjens Østside og et Stykke af Muren nedtaget, og Karnappen fik Valmtag i Stedet for et tidligere Pyramidetag; endelig blev Bygningen 1885 (Arkt. Amberg) restaureret, da den var i høj Grad brøstfældig; den østl. Kamgavl genopførtes (nogle løse Tal, der fandtes og mentes at skulle læses som 1460, opsattes paa den), Karnappen fik atter Pyramidetag, der opførtes en Kamgavl paa Østfløjens Sydende, og Murenes Overkalkning fjernedes. Et ved Restaurationen fundet Brudstykke af en Granittympanon er indsat i Nordfløjens Sydмур; et lign. Brudstykke, der senere fandtes under Brolægningen, ligger i Gaarden. I det nordl. Hjørneste af Nytorvs-gyde og Skt. Mogensgade, hvor det 1667 brændte Værtshus „Paradis“ laa, findes hvælvede Kældere fra Renæssancetiden. Den 2 Etager høje tidligere „Hovedvagt“, i Gravene, en glat, grundmuret Bygning med afvalmet Tag, smuk Vinduesinddeling og karakteristiske Dørindfatninger, bærer i sine oprindelige Dele den ældre Baroks Præg. Af Bindingsværkshuse fra før 1726 findes kun et Par bevarede (et i Skt. Mogensgade, fra 1660, nedreves 1833). Et Portovertræ med Snitværk (to Løver), Indskr. og Aarst. 1663 er indsat i Porten i et nyt Hus i Skt. Mathiasgade (Nr. 27). Paa en Løsholt over en Dør paa en nyere Ejendom i samme Gade ses „Anno 1643“ indskaaret. Den fra den nedbrudte Ejendom *Skt. Mogensgade 27* stammende Façade med udskaarne Stolper i Renæssancestil fra Slutn. af 16. Aarh. er genopstillet ved Museet i samme Gade, og i Hjørnesteedet mellem Skt. Nikolajgade og Skt. Villadsstræde ses under Tagskægget paa den 1 Stokv. høje, glatpudsede Façade mod sidstnævnte Stræde en Række med Renæssanceornamenter smykkede Knægte og profilerede „Fyldholter“. Af Bindingsværkshuse fra Tiden efter Storbranden 1726 kan nævnes *Skt. Mathiasgade Nr. 88*, to Stokv. med svag Udkrægning af øvre Etage; paa et Træstykke staar en Indskr., Aarstal 1727 og Niels Jepson Salling og Margr. Ledertoer. Af grundmurede Gaarde fra Slutn. af 18. og Beg. af 19. Aarh. ejer Vib. en Del, som i Kraft af deres enkle og fine Former i høj Grad bidrager til at gøre Gadebilledet yndefuldt og harmonisk. Opført af røde Sten, 1 Stokv. høj, med skraat afskaarne Hjørner, Valmtag og glatte Murpilastre er saaledes *Skt. Mogensgade 8* (opf. 1805, siden 1830 ejet af Familien Morville), beslægtet hermed er *Nr. 26* i samme Gade, og Nyklassicismens rene Linier præger de noble Façader *Nytorv 6*, samt *Skt. Mogensgade 32* (Ursins Gaard), som skyldes Bygmesteren Villads Stilling. Nævnes bør ogsaa *den gl. Latinskoles* anselige Empirefaçade og det til samme Ejendom hørende lille, grundmurede Lysthus paa Hj. af Skt. Mathias- og Skt. Mogensgade.

Indbyggertallet var $\frac{1}{2}$ 1921 14,244 (1801: 2379, 1850: 4039, 1901: 8623). Efter Erhverv fordelte Folkemængden i Købstaden 1911 (10,885) sig i flg. Grupper: 3890 levede af Haandv. og Industri, 1509 af Handel o. l., 685 af Transport, 995 af Landbrug, 40 af Mejeridrift, 1 af Fiskeri, 1325 af immateriel Virksomhed, 827 af Tyendegern. o. l., 418 af egne Midler, 1014 væsentligst af offtl. Understøttelse, 181 var uden angivet Erhverv.

Ved Viborg Toldsted var der ved Udgangen af 1920 hjemmehørende 1 Sejskib med en samlet Tonnage af 5, 3 Motorskibe med 23 R. T., samt 80 Baade (under 4 R. T.).

Ved Viborg Toldsted indbragte Indførselstolden 19^{90/21} 336,571, Spiritus- og Vinafg. 46,959, Tobaksafg. 317,916 Kr.

I Viborg holdes flg. Markeder: 2 i Jan., 1 i Febr., 1 i Marts, 2 i April, 1 i Maj, 1 i Juni (Snapstingsmarked), 1 i Juli, 1 i Aug., 1 todages i Sept. (Tofte-

marked), 1 i Okt., 1 i Nov. og 1 i Dec., alle med Heste og Kreaturer. Torvedag hver Onsd. og Lørd.; sidste Lørd. i hver Maaned og fra Mikkelsdag til Jul hver Lørd. med levende Kreaturer.

Af Fabrikker og industrielle Anlæg nævnes: A/S Chr. Kroghs Fabrikker (stift. 1917 ved Overtagelse af Firmaet Chr. Krogh (grl. 1876), A/S Cigaretfabr. „Norden“, Viborg samt Morsø Tobaksfabr., Nykøbing M., Aktiekap. 1½ Mill. Kr.; ny Fabriksbygn. opf. 1918, se p. 29; c. 500 Arb.); A/S Bryggeriet „Odin“ (opr. c. 1832, A/S fra 1899, Aktiekap. 225,000 Kr., c. 50 Arb.; en hertil hørende Mineralvandsfabr. oprettedes 1910; Bryggeriet producerer megen Maltekstrakt); Viborg Andels-Svineslagteri (oprindl. privat, opr. 1897, dreves af Koopman 1902-1912, da det blev Andelsselsk.; slagter aarl. c. 25,000 Svin; c. 16 Arb.), Th. Bentsens Klædefabr. og Dampvaskeri (opr. 1888), c. 35 Arb., Th. Spreckelsens Mineralvandsfabr. (grl. 1885), 1 Vaffabrik (tilh. De forenede Vaffabr., Kbh.), Vib. Andelsmejeri (grl. 1906, overtog 1915 Byens Mælkeforsyning), A/S Chr. Riegels Trævarefabr. (A/S fra 1918, Aktiekap. 800,000 Kr.), A/S Skovl. i Viborg (stift. 1916, Aktiekap. 50,000 Kr.), R. Schneevogts Jærnstøberi og Maskinfabr. (opr. 1852, c. 50 Arb.), A. Philipsen & Co's Maskinfabr., grl. 1824, samt 2 andre Maskinfabr., 4 Handelsgartnerier, deribl. Brostrøms Planteskole, grl. 1864, en af de største i Landet, en Skotøjsfabr. (grl. 1882), en Margarinefabr. (grl. 1919), 1 Sukkervarefabr., 7 Bogtrykkerier (deribl. F. V. Backhausens Bogtr. og litografiske Anst., grl. 1877), 1 Rammefabr. (grl. 1893), 1 Legetøjsfabr. (grl. 1881) m. m.

I Viborg udgives følgende Aviser: Vib. Stifts-Tidende (opr. 1773), Vib. Stifts Folkeblad (opr. 1878), Vib. Amts Socialdemokrat (opr. 1902, trykkes delvis i Aarhus) og Vib. Venstreblad (opr. 1911, trykkes i Silkeborg).

Kreaturholdet var $15\frac{1}{7}$ 1923: 772 Heste, 2116 Stk. Hornkv. (deraf 1289 Køer), 131 Geder, 374 Faar og 1977 Svin.

Byens Øvrighed bestaar af en Politimester og en folkevalgt Borgmester; Byraadet bestaar af 15 valgte Medlemmer, indbefattet Borgmesteren som Formand.

Finansielle Forhold. Indtægter 19^{21/22} (i 1000 Kr.): 1726, deraf Ejendomsskatter 71, personlige Skatter 1242, Formue- og Erhvervsindtægter 341; Udgifter: 1702, deraf Byens Bestyrelse 158, offtl. Understøttelse 487, Skolevæs. 155, Rets- og Politivæs. 71, Medicinalvæs. 184, Gader, Veje og Kloakker 213, Renter af Gæld 225. Aktiver $2\frac{1}{3}$ 1922: 6013, Gæld 5259. Skatteproc. udgjorde 19^{24/25} 9,0, Ligningsproc. 12,2.

Kommunens faste Ejendomme: Andel i Raad-, Ting- og Arresthuset og i Amtssygehuset, endv. i de kommunale Skoler, Militærbygningerne og Generalkommandobygn., Fattiggaarden, Alderdomshjemmet og det gl. Fattighus, Gas-, Elektricitets- og Vandværket, Brandstationen, 1 Fattighus og 1 Husvildebolig, Slagtehuset, Søbadeanstalten, Musikpavillonen ved Borgevold, et Skovfogedhus og Planterboligen i Undallslund samt Neckelmanns Plantage, desuden af Jorder: Anlæggene Borgevold med „Kildetofen“ og ved Skt. Mikkelsport, Plantagen Undallslund, Eksceerpladsen (22 ha), Sandgravene (46 ha) og flere mindre Jordstykker samt Asmildkloster Hovedgaard. Desuden ejer Kommunen Viborg Sø med Andel i Fiskeriet deri.

Politikorpsset bestaar af Politimesteren, 1 Politiassistent, 2 Inspektionsbetjente, 7 Politibetjente og 1 Reservebetjent. Af Kriminalpolitiet er i Byen stationeret 1 Overvagtmester, 1 Overbetjent og 3 Betjente. Brandkorpsset bestaar af 1 Brand-

inspektør (Stadsingeniøren), 1 Assistent, 2 Underassistenter og 16 Brandmænd. (Byens Borgervæbning ophævedes ifl. kgl. Res. af ¹⁴/₇ 1843).

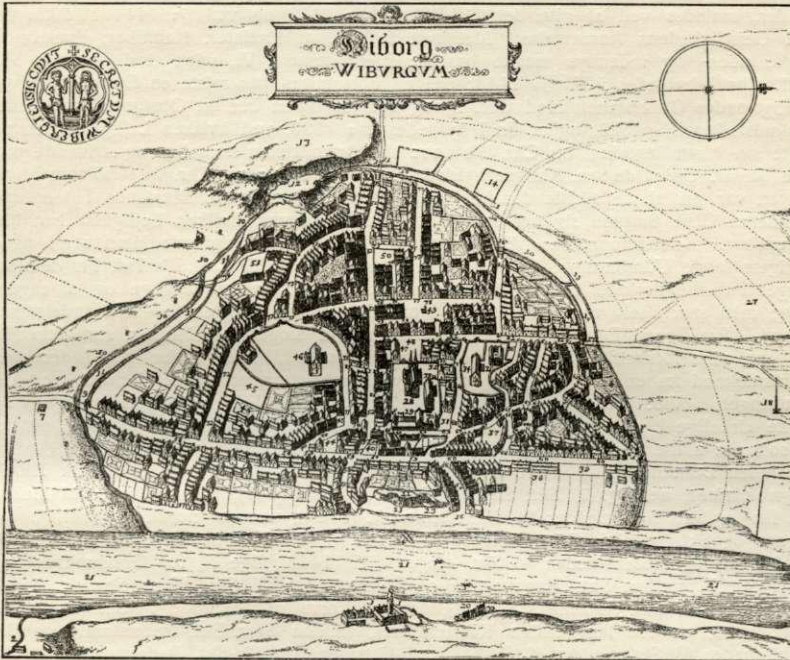
Pengeinstitutter: *Viborg Bys og Omegns Sparekasse* (opr. 1828; ³¹/₃ 1922 var Indsk. 16,707,814, Reserver 1,043,508 Kr.). *Arbejder-Spare- og Laanekassen i Viborg* (opr. 1873; ³¹/₃ 1922 var Indsk. 28,413, Reserver 2613 Kr.). *Privatbanken for Viborg og Omegn A/S* (opr. 1917; ³¹/₁₂ 1922 var Aktiekap. 500,000, Reserver 75,000 og Indsk. 2,874,283 Kr.). — Desuden er der Filialer af *Københavns Handelsbank* (opr. 1885) og *Andelsbanken* (der 1917 har overtaget den 1895 opr. Viborg Bank).

I gejstlig Henseende udgør Købstaden med Landdistriktet 2 Pastorater. Vib. Kbst. udgør eet Provsti; Sognepræsten ved Domkirken er Stiftsprovst for Vib. Stift og Provst for Vib. Kbst.s Provsti. Byen er Bolig for Biskoppen, Stiftsprovsten og Stiftamtmanden for Vib. Stift (sidstnævnte er tillige Amtmand over Vib. Amt), Præsidenten og de 12 Landsdommere ved Vestre Landsret, for Statsadvokaten ved 2. jyske Statsadvokatur, en Dommer i civile og en Dommer i kriminelle Sager samt Politimesteren for Vib. Kbst. m. m. og Fjends-Nørlyng Hrd. m. m. (se p. 5). Den hører under Viborg Amtstuedistr. (Amtsforvalteren bor her), Viborg Lægekr. (Amtslægen, der tillige er Kredslæge for Viborg Lægekr., bor her) og har 3 Apoteker (Svaneapoteket, opr. 1573, Hjultorvets Apotek, opr. 1877 og Skt. Matthiås Apotek, opr. 1918). Byen er ifl. Lov af ¹¹/₄ 1916 Sæde for Vestre Landsret, der bestaar af 1 Præsident og 12 Landsdommere. Den hører til Amtets 2. Folketingskr. (Opstillingskr.), for hvilken den er Valgsted, Viborg Skatte- og Vurderingskr., Amtets 3. Forligskr., 5. Udskrivningskr. 161. Lægd, samt er Sessionssted for Lægderne 497-503, 514-22 af 4. Udskrivningskr., samt 130-46, 151-55, 161 og 315-31 af 5. Udskrivningskr.

Ved Postvæsenet er ansat 1 Postmester, 2 Kontrollører og 4 Assisterter, ved Telegrafvæsenet 1 Bestyrer og 5 Assisterter, og ved Toldvæsenet 1 Toldforvalter og 1 Toldassistent.

Jærnbaner. Byen er Sæde for Statsbanernes 7. Trafiksektion og 11. Bane-sektion. Viborg er Station paa den nørrejyske Tværbane Langaa-Viborg-Struer; Strækningen Langaa-V. aabnedes ²¹/₇ 1863, V.-Skive ¹⁷/₁₀ 1864; se i øvrigt under Fredericia. Tillige er Byen Udgangspunkt for Viborg-Aalestrup Banen; ifl. Lov af ¹²/₄ 1889 gaves der ²⁸/₅ 1890 Vib. Amtskommune Koncession paa den, hvortil Staten tilskød 80,000 Kr. pr. Banemil og Halvdelen af Ekspropriationsomkostningerne; den 37,6 km lange Bane, der drives af Staten, aabnedes ¹⁵/₉ 1893. For at skaffe den bedre Tilslutning til Tværbanen flyttedes Vib. Bane-gaard (ifl. Lov af ⁸/₅ 1894). Ved Lov af ²⁷/₄ 1900 bestemtes Anlægget af en Statsbane Vib.-Herning (de paagældende Amts- og Købstadskommuner skulde erstatte Statsbanen 25,000 Kr. pr. Mil, at betale med ¹/₁₅ aarl. i 15 Aar). Den 47,8 km lange Bane aabnedes for Driften ²⁰/₆ 1906. En Privatbane Viborg-Faarup-Mariager (Lov af 1908 (jfr. Lov af ²⁰/₃ 1918), Eneretsbevilling af ²²/₁₂ 1919 for Strækningen V.-Faarup, af ¹⁰/₃ 1919 for Strækningen Faarup-Mariager) er under Bygning; den ventes aabnet for Drift i Efteraaret 1925; Strækningen V.-Faarup er 38,5 km, Faarup-Mariager 20 km; Anlægsudgiften for Strækningen V.-Faarup er anslaaet til c. 4 Mill. Kr. — Fra Viborg befordredes i Driftsaaret 19²¹/₂₂ 156,074 Personer med Statsbanerne. Totalvægten af Gods og Kreaturer ankommet til V. udgjorde 54,525 og afgaaet fra V. 21,686 Tons.

Historie. Navnet skrives i Vald. Jordeb. *Wibjærgh* og *Wybærgh*; omtr. 1317 forekommer *Wiburgh*, 1368 *Wiburg*, 1399 *Wiborgh*, osv.; endnu 1466 findes *Wibergh*; paa Latin kaldes den altid *Vibergæ*; Navnet udledes af det olddanske „Vi“, 3; Helligdom, og „Bjærg“. Den hører til Landets ældste og mærkeligste Byer, hvis Historie gaar tilbage i Oldtiden, da den antagelig var en central Kultplads; den var Jyllands Hovedstad og Sædet for dets Landsting, og i lange Tider det Sted, hvor Kongevalg og Kongehylding hyppigst fandt Sted, og de fleste vigtige Begivenheder i Landets Historie er indtil op i den nyere Tid knyttede til dens Navn. Det var saaledes paa Vib. Ting, at Ulf Jarl lod Hardeknud udraabe til Konge 1027; ogsaa Magnus den gode blev hyldet her 1042, ligesom Svend Estridsen 1043 og 1047, Harald Hein, Knud den hellige og Oluf Hunger. Det var her, at Jyderne tog Knud Magnussen til Konge efter Erik Lams



Viborg omtr. 1670. Efter Resen.

1. Asmild Kloster. 2. Søndermølle. 3. Søgaard. 4. Teglovn. 5. Pladsen hvor Skt. Mikkel's Kirke har staaet. 6. Rebslagerens Hus. 7. Skt. Mikkel's Brønd. 8. Dumpen til Søen. 9. Skt. Mikkel's Port. 10. Gravene. 11. Gamle Fortifikation. 12. Skansebakke. 13. Sparretoft. 14. Plads, hvor det gamle Landsting har staaet. 15. Skt. Mathias Port. 16. Skt. Hans Port. 17. Skt. Mogens Port. 18. Stedet, hvor fordem Papegøjestangen stod. 19. Nørmølle. 20. Færgæhus. 21. Søen. 22. Borgevold. 23. Blegåve. 24. Den grønne Odde i Søen. 25. Stedet for Skt. Laurits' Kapel. 26. Aalborgvej. 27. Bispegaardstoft. 28. Domkirken. 29. Bisperesidens. 30. „Adelens Gaarde, hvor de holdt i forrige Tider Bryllup“. 31. „Øde Plads, hvor gl. Bispegd. har været“. 32. „Gl. Bispegd., som nu er Landsdommergd.“. 33. Domhuset. 34. Graabrødrekirke. 35. Hospitalet. 36. Stedet for Skt. Mogens Kirke. 37. Stedet for Skt. Ibs Kirke. 38. Fiskeboderne. 39. Stedet for Duebrødre ell. Skt. Hans Kloster. 40. Stedet for Skt. Villads Kirke. 41. Skoleboderne. 42. Skolen. 43. Lones Kilde. 44. Stedet for Skt. Mortens Kirke. 45. Stedet for Sortebrødrek. 46. Sortebrødrekirke. 47. Raadhuset. 48. Gammeltove. 49. Nytove. 50. Hjultove. 51. Stedet for Skt. Peders Kirke. 52. Skt. Mathiasgd. 53. Skt. Villads Kirkestr. eller Riddergd. 54. Renden. 55. Mellem Søgyde. 56. Nørre Søgyde. 57. „Søgyde af Skt. Mikkel'sgade“. 58. Skt. Mikkel'sgd. 59. Skt. Villadsgd. 60. Skt. Ibsgd. og Port. 61. Fuglesang. 62. Frands Berings Gyde. 63. Jens Frises Gyde. 64. Skivemarked. 65. Skt. Mogens Kirkestr. 66. Skt. Ibs Kirkestr. 67. Rykind. 68. Mellem Muren. 69. Skt. Nicolaistr. og Kirkestr. 70. Lonesstræde. 71-72. Nørre- og Søndre Sortebrødrestr. 73. Gamle Bradepande. 74. Ny Bradepande ell. Skt. Pederstr. 75-76. Store- og Lille-Vildtorfgyde. 77. Vestergd. 78. Skt. Hansstr. 79. „Picken gans“. 80. Nytorfgyde. 81. Klosterstr. 82. Skt. Mogensstr. 83. Mægelstr. 84. Trangtrappe. 85. Mellem Risten. 86. Skoleristen. 87. Kirkestr. neden for Domkirken.

Død; i Nærheden af Byen overvandt 1150 Svend Grathe Knud, hvorefter den første lod Byen befæste og gav den flere Privilegier; da Knud Aaret efter vendte tilbage, slog Svend ham atter ved Gedsted S. for Vib.; da Vald. senere sluttede sig til Knud, lod de sig begge 1154 hylde paa V. Ting; efter Overfaldet i Roskilde 1157 var det her, at

Vald. fremstod med Anklage mod Svend for hans Troløshed. Ogsaa efter at Vald. I havde fastsat Tronfølgen, var det Skik, at Kongerne lod sig hyldes for Nørrejyllands Vedk. paa Vib. Ting. Saaledes hyldedes Chr. I her; Erik Klipping kronedes Juledag 1259 i Domkirken, og baade han og Sønnen Erik Menved opholdt sig ofte i V.; efter at den sidste 1313 havde dæmpet det Oprør, som de jyske Bønder havde vedtaget mod Kongen paa V. Landsting, opførte eller ombyggede han det befæstede Slot, der laa paa Borgevold, se p. 32^a). Ogsaa Chr. II blev hyldet i V. ²⁰/₂ 1320, ved hvilken Lejlighed han udstedte den bekendte Haandfæstning, ligeledes Vald. V ⁷/₆ 1326 og Vald. Atterdag ²⁴/₆ 1340. Den sidste, ligesom sine Forgængere, opholdt sig flere Gange i Byen og udstedte Breve herfra og holdt Retterting her. Efter at Chr. af Bayern var bleven hyldet her ⁹/₄ 1440, stadfæstede han to Dage efter Byens gamle Privilegier, de ældste, man kender (mange Gange senere bekræftede), og han begunstigede Byen paa andre Maader, saaledes ved at give den Toldfrihed ¹¹/₆ 1442 og ved ⁹/₇ 1444 at sikre den mod Gejstlighedens Anmasselser, idet han forbød, at Prælater, Kanniker, Præster og Klerke uden- og indenbys maatte besidde Ejendomme i V., uden at de svarede Skat deraf. Chr. I hyldedes i V. ²⁸/₉ 1448; paa en Forsamling her rejste en Del jyske Bisper og Rigsraader Oprørsfanen mod Chr. II, og det var ogsaa her, at Opsigelsesbrevet mod ham udstedtes ²⁰/₁ 1523, og at Fr. I hyldedes ²⁰/₃ 1523, ved hvilken Lejlighed han udstedte sin Haandfæstning, og Chr. II's Love blev brændt som skadelige og stridende mod gode Sæder. Ogsaa de sen. Konger hyldedes her; den sidste var Chr. V (1655 som Prins).

Byen var en af de ældste danske Handelsstæder. Paa Harald Blaatands Tid opholdt Islænderen Gisle Sursson sig her for Handelens Skyld, ved hvilken Lejlighed han blev omvendt til Kristendommen. Vib. var tidlig Nørrejyllands vigtigste Møntsted og et af Rigets første Udmøntningssteder fra Knud den stores indtil Chr. II's Tid. Fra de fleste Konger i denne Periode kendes Mønter herfra. De ældste var vægtige og af engelsk Præg; men snart, selv under Knud den store, forringedes Vægten her som andetsteds i Jylland. Paa Svend Estridsens og Harald Hens Tid sloges her Mønter, som ikke bar Kongens, men forskellige Møntmesteres Navne. Nogle Mønter under Knud den store og Hardekud fra en vistnok nærliggende By Ørbæk staar utvivlsomt i Forb. med Udmøntningen i Vib. Hvad der dog særlig karakteriserer Vib. i Middelalderen, er det stærke kirkelige Liv, der rørte sig her, efter at den var bleven Bispesæde 1065, og den fik som faa andre danske Byer et stort Tal Kirker og Klostre.

Foruden Domkirken og de 3 Klosterkirker (se ndfr.) havde Byen i katolsk Tid 12 Sognekirker, nemlig: 1) *Skt. Stefans K.* (først nævnt 1351), V. for Borgevold mellem Skt. Ibs- og Skt. Nicolaigade; 2) *Skt. Nicolai K.* (1304), ved det nordl. Hj. mellem Skt. Ibsgade og Skt. Nicolai Kirkestræde; 3) *Skt. Ibs K.* (1284), i det østl. Hj. mellem Skt. Nicolaigade og Rosenstræde; 4) *Skt. Mogens K.* (1448), lige N. for Graabrødrekirke i det sydl. Hj. mellem Skt. Mogensgade og Rosenstræde; 5) *Skt. Hans Sognek.* (1274), ved Nytorv; 6) *Skt. Mathias K.* (1304), paa Hjultorvs nordl. Side; 7) *Skt. Budolfs K.* (omtr. 1200, en Tid lang tillige Klosterkirke), mellem Store-Skt. Pederstræde og Skt. Mathiasgade; 8) *Skt. Peders K.* (1274), ved Østsiden af Lille-Skt. Pederstræde; 9) *Skt. Mikkels K.* (1159 hedder det, at denne Kirke i 40 Aar har tilhørt Viborgkannikerne), mod S. i Lille-Skt. Mikkelsgade ved Skt. Mikkelsport; 10) *Skt. Trinitatis* eller *Drottens K.* (omtrent 1200), i Hj. mellem Leonisstræde og Riddergade; 11) *Skt. Villads K.* (omtrent 1200), i sydl. Hj. mellem Riddergade og det forudms Skt. Villadsstræde; 12) *Skt. Mortens K.* (1477), i nordl. Hj. mellem forannævnte to Gader. Dertil kommer *Skt. Laurentii Kapel*, mod N. uden for Byen (ved Krudthuset), og *Skt. Jørgens* eller *Jerusalems Kapel*, mod S. uden for Byen (i Riegels Planteskole). Ældre Topografer nævner endnu nogle Kirker, men deres Eksistens kan ikke bevises. Alle disse 12 Kirker og 2 Kapeller gav Fr. I ²⁸/₂ 1529 Borgerne Lov til at nedbryde, men Rester af dem blev dog staaende længe efter; som Sognekirker skulde benyttes Graabrødrenes og Sortebrødrenes Klosterkirker (se ndfr.). Skt. Laurentii Kapel var allerede 1528 givet Vikaren Jens Nielsen „at bruge til hans Nytte“. Skt. Nicolai Kirkegaarden skænkedes 1529 til Hans Tausen, og s. Aar blev et Hus paa Kirkegaarden overladt til Mester Chr. Pusel. Skt. Peders Kirke blev af Fr. I givet til Hr. Mogens Gøye, og 1562 fik Fru Mette Munk Stadfæstelse paa Kronens Rettighed i den. Drottens Kirke med Kalk, Sten og Tømmer

^a) Slottets Hist. er meget usikker. Efter en gl. Fortegnelse over Sjølemesser i Vib. Domkirke var det Svend Estridsen, der „lod bygge Borgevold og sætte et stateligt Slot med to Taarne derpaa i søndre Side og Grave der omkring“. Almindelig fortælles det dog, at det er opført af Svend Grathe. Efter at Erik Menved havde ombygget det, maat det antages, at det snart efter blev nedrevet ifl. Bestemmelsen i Chr. II's Haandfæstning; senere omtales det ikke. (Den tidligere Antagelse, at Slottet endnu stod 1483, skyldes en Forveksling med Vib. Slot i Finland).

gav Chr. III 1552 til Ærkedegns Anders Skovgaard. Af Skt. Hans Sognekirke stod Taarnet til 1584 (se p. 19). Af Skt. Ibs Kirketaarn stod endnu paa Chr. IV's Tid et Stykke, hvori Stormklokken hang; men da flyttedes den til Domkirken. Af flere af Kirkerne er der i 19. Aarh. fundet Fundamenter og derved gl. Grave.

Den vigtigste kirkelige Institution var Domkapitlet, der indtil 1440 under Navnet *Skt. Marie* eller *Vor Frue Kloster* udgjorde et Samlag af regelbundne Augustinerkanniker, i Spidsen for hvilke stod en Provst og en Prior samt, til Varetagelse af Guds-tjenesten i Domkirken, en Kantor og en Ærkedegns. Kapitlets Oprindelse er ikke ganske sikker; mulig var der først i Vib. et Benediktinerbo, som ved Bispestolens Oprettelse organiseredes som et Domkapitel; i alt Fald vides, at Kapitlet allerede af Bisp Heribert fik Privilegier, og at Knud den hellige ogsaa gav det Friheder. Det blev tidlig en rig og begunstiget Institution. Vald. Sejr gav det 1239 Frihed for Leding, Vragret paa Læsø samt alle kgl. Rettigheder over dets vornede, et Privilegium, der dannede Grundlaget for alle dets kgl. Privilegier. Bisp Niels skænkede det Skt. Mortens Kirke paa Fur, Lime Kirke (Salling) og Asmild Kirke, ved hvilken der oprettedes et Nonnekloster under dets Overhøjhed (s. d.); hertil kom Helstrup, Frebjærg, Nørholm, Store-Vorde og Sejflø Kirker samt betydeligt Jordegods, hvoraf nævnes Læsø (se V p. 279), Fur og Hovedgaardene Nørholm og Tjeleris. Af Pave Alex. III fik det 1169 bekræftet Ret til Bispevalg. Denne store Magtstilling begyndte dog myndige Bisper i 14. og 15. Aarh. at angribe, og det kunde saa meget lettere ske, som der ved 1400 viste sig Tegn til Op-løsning inden for Kapitlet. Det regelbundne Klosterliv vilde nu ingen mere paalægge sig; man begyndte derfor at indtage verdslige Kanniker, og efter lange Forhandlinger med Paven skete April 1440 Overgangen fra et regelbundet Klostersamfund til et alm. Domkapitel af verdslige Kanniker med 3 Prælaturer og 12 Kanonikater (se M. Mackeprang, i Saml. t. j. Hist. 3. R. I p. 485 flg.). Efter den Tid tog Kapitlets Magt af, og efter Reformationen hørte den helt op. Det bestod dog længe, væsentlig som en Forsørgelsesanstalt for Byens gejstlige, der endnu nyder Indtægter fra Domkapitlet. Vor Frue Klosters Bygninger og Kannikerresidenserne har ligget væsentlig N. og Ø. for Domkirken. — Før Reformationen var ogsaa et andet Kloster blevet ophævet, nemlig *Skt. Budolfi Kloster*, indviet til Jfr. Marie og Skt. Botulfus, for Nonner af Augustinerordenen, knyttet til Kirken af s. Navn; men om det ligesom denne allerede hidrørte fra c. 1200, er usikkert (det nævnes første Gang i første Trediedel af 13. Aarh.). Dets senere Skæbne er næsten ukendt; 1268 betænkedes det i et Testamen., ligesaa 1304 (da Nonnerne kaldes *moniales ad sanctum Botulphum*), 1346 fik det noget Jordegods, og 1461 omtales det endnu. Testrup siger, at det nedlagdes 1490 (Nonnerne er da mulig flyttede til Asmild Kl.). Klosteret har sikkert ligget ved Skt. Budolfi Kirke (den tidligere Angivelse, at det har ligget ved Hjørnet af Skt. Mathias- og Store-Skt. Mikkelsgade, og at en Aar 1906 her nedbrudt middelalderlig Bygning skulde være Rest af det, er urigtig (se p. 32)). — Af Byens tre andre Klostre angives *Skt. Hans Kloster* eller *Korsbrodregaarden*, for Munke af Johanniterordenen, at være stiftet 1160, men det maa være noget yngre. Der vides ikke meget om det ud over dets Godshistorie og Navnene paa en Del af Priorerne. 1447 fik det Fabjærg Mølle, -Dam og -Damsbund samt 5 Gaarde i Fabjærg Sogn, Skodborg Hrd.; 1448 skænkede Erik Nielsen (Rotfeld) af Bratskov det en Pengehus og alt sit Gods i Salling; 1456 betænkedes det i et Testam., og 1460 overdrog Anders Iversen det et øde Gaardsted i Aars Hrd. mod at maatte blive begr. i Klosterkirken. Det synes ved Reformationstiden allerede at have været i Forfald; om dets Sygestue, der laa N. for Klosterkirken, hed det 1527, at den ikke mere brugtes efter sin oprindl. Bestemmelse; men alligevel lykkedes det ikke at faa den omdannet til alm. Hospital (se p. 25). Ved Reformationen inddroges Klosteret og bortforleendes til adelige. Chr. III bevilegede 1552, at Kirken maatte blive et Domhus for Viborg Landsting*), men 1573 tillod Fr. II, at Taarnet og to Kapeller paa Kirkens Nordside maatte nedbrydes, og 1576 bestemtes den gamle, katolske Bispegaard til Domhus. Endelig bestemte et Kongebrev af 17/8 1578, at Kirke og Kloster skulde nedbrydes, og Materialet fra hin alene anvendes til Domkirken, fra dette halvt til Domkirken og halvt til Domhuset. 1671 skødede Chr. V Klosterhaven med et Hus (og Asmild) til Kancellird. V. Lange. Klosteret har ligget mod N. i Byen nær ved Skt. Ibs Port, mellem Skt. Ibsgade og Nørresø; Rester fandtes i 19. Aarh. — Et *Sortebrodrøkloster* skal være stiftet 1227 eller nærmest følgende Aar; i alt Fald var det der 1246, thi da bestemtes, at der fra Viborg som fra andre danske Dominikanerklostere skulde sendes nogle Munke til Lilfland. I Testamenter blev Klosteret betænkt

*) V. Landsting holdtes oprindl. under aaben Himmel, en Tid lang udenfor Skt. Hans Port derefter paa det gl. Torv. Om Skipper Klement hedder det, at han blev lagt paa Stejler „vesten ved Viborg, som den gamle Landsting var“.

bl. a. 1263, 1268, 1304, 1307 og 1456. Prioren Niels Jepsen overlod 1516 en Gaard i Lysgaard til Biskop Erik Kaas; 1523 fik samme Prior Viborg Bys Teglgård overladt. 1529 maa Klosteret være kommet i Kronens Eje og saaledes vistn. allerede da være rømmet af Munkene, idet Jens Hvas da fik kgl. Befaling til at have Tilsyn med Klosteret, og s. Aar blev Kirken givet Byen til Sognekirke; 1530 fik Fru Anne Gyldenstjerne, Predbj. Podebusks Hustru, Ejendomsbrev paa et Hus i Sortebrødreklosteret. Det har ligget op til Søndersogns Kirkes Sydside (se p. 11), med hvilken det formentlig har dannet en firfløjet Bygning, men nu er der intet Spor tilbage. Til Klosteret har vel ogsaa hørt fritliggende Huse, og et saadant er maaske den to Stokværk høje Bygning, til Dels opf. af Munkesten, Skt. Mikkelsgade Nr. 12. — Et *Franciskanerkloster* — Hovedkloster i Viborg Custodi — blev stiftet 1235 eller 1237; men det kom først ret i Stand en Del Aar senere, da Grevinde Mariane af Eberstein og hendes Sønner, Marsken Ludv. Albertsen og Albert, ydede Hjælp til det og i Slutn. af 13. Aarh. lod Bygningerne opføre fra Grunden af. Det betænkte af og til i Testamenter med Pengegaver, en enkelt Gang med en Gaard, og 1274, 1295, 1325, 1356, 1388 og c. 1420 holdt Franciskanerordenen Kapitel her. Peder Harboe stadfæstede 1448 Klosterets Besiddelse af en Grund i Skt. Mogens Sogn; 1518 bragtes Konventet til Observans. Efter langvarige Fortrædeligheder, om hvilke Munken Jacobus Johannis har berettet, blev Munkene vist ved Nytaarstid 1530 uddrevne, og 1541 omdannedes Klosteret til et alm. Hospital, som hvilket en Del af det endnu tjener, medens Resten nedreves i Midten af 18. Aarh. (se p. 25 og 26). Kirken, der udgjorde Klosteranlæggets sydligste Bygning, blev 1529 givet Byen til Sognekirke og blev benyttet til 1812, da den nedlagdes ifl. Res. af 29/12 1809; Taarnet blev nedbrudt 1813, den øvrige Bygning c. 1830 (der var i Mellemtiden Tale om at anvende den til Galehus, Opdragelsesanstalt eller Internatfor Natmandsfolk m. m.). Kirken var hovedsagelig opført af Mursten og bestod af Skib og Kor i Fortsættelse af Skibet og afsluttet af en halvrund Apsis i Korets fulde Bredde, et 1760-61 opf. Taarn mod V., Kapel (vistnok fra Middelalderen) og et Vaabenhus mod S. samt mod N. to Udbygninger („Korskirken“, opf. 1657, og „Læsekamret“, 1696). Om dens Fundamenter se p. 32. Inventariet findes nu delvis i Domkirken og Søndersogns Kirke samt i Kirker i Vorde, Randers og Holstebro. (At Byen har haft flere Klostre, saaledes et Skt. Mogens, er urigtigt). — Desuden var der 3 milde Stiftelser. Uvist hvor laa et *Helligaandshus* (hørende til de borgerlige Hospitalsstiftelser); det nævnes kun 1476; mulig er det sammensmeltet med et af Byens andre Hospitaler. Et *Skt. Mikkels Hospital* oprettedes 1159, idet Domkapitlet s. Aar skænkede Byens fattige Skt. Mikkels Kirke til et Hospital, 3; dens Indtægter skulde anvendes til dette Brug; 1498 tog Kong Hans Hospitalet og dets Forstander, Kanniken Jens Christiensen, i sin Beskærmelse. Det var saaledes utvivlsomt et af Gejstligheden styret Hospital; det omtales endnu paa Reformationstiden. Det laa mod S. uden for Byen ved Skt. Mikkels Port; Stedet, „den øde Kirkegaard“, har senere været benyttet til Begravelsesplads for henrettede Misdædere. Endelig var der SV. for dette Hospital en *Skt. Jørgens Gaard* for spedalske, ved hvilken Aar 1440 Hr. Peder Mathiesen var Forstander; da han tillige var Præst ved Skt. Mikkels Sogn, har Skt. Jørgens Gaard vistnok været nøje forbunden med Skt. Mikkels Hospital. Skt. Jørgens Gaarden nævnes første Gang i et Testam. fra 1263. 1542 var Spedalskhuset sikkert nedlagt; thi da overlodes Skt. Jørgens Kapellet (ogsaa kaldet Jerusalem K.) til Morten Hegelund til Nedbrydning. Pladsen, hvor det har staaet, kaldes endnu „Kapelbakke“ eller „Sygestuejord“, og endnu i Midten af 18. Aarh. blev den brugt til Begravelsesplads, især for fremmede. — Ogsaa af Gilder havde Byen en Del, dibril. Skt. Knuds, de 11,000 Jomfruers eller Ursulas, Skt. Kjelds, Skt. Birgittes, Skt. Annas eller Præstegildet, Julelaget m. m. Flere af disse nedlagdes 1527 (se p. 25). — Af hellige Kilder nævnes Skt. Kjelds K. (vistnok i Domkirken, se p. 48), Skt. Mikkels K., uden for Skt. Mikkels Port, Lones (Leonis K.), ved Leonisstræde, Kilden ved Borgevold, og Jmfr. Maries Sundhedsbrønd, i Graabrødreklosterets Have. Om disse se Skivebogen 1923 p. 24. — Vider og Vedtægter om Viborg fra 1688, 1715, 1732, 1738 og 1789 er trykt i Bjerger og Søegaard, Dske Vider og Vedt. II p. 124 og III p. 522.

Byen maa antages i Middelald. at have haft omtr. den samme Udstrækning som nu, om den end har været tættere bebygget, især ned mod Søen. Det hedder sig, som foran nævnt, at Svend Grathe lod Byen befæste. I hvert Fald har den haft middelalderlige Volde og Grave, der strakte sig S., V. og N. om Byen, medens Østsiden mod Søen dækkedes af den ovenfor omtalte Borg. Gennem Befæstningen førte 5 Porte: Skt. Mikkels, Skt. Mathias, Skt. Hans (eller Skottenborg), Skt. Mogens og Skt. Ibs (ell. Nedergades) udenfor Gaderne af s. Navn. Hvornaar denne Befæstning er nedlagt, vides ikke; i Breve fra Kong Hans af 1496 og 1505 befaledes det Borgerne at holde Porte og Plankeværker

om Byen i Stand; i 16. Aarh. er den dog vistnok bleven opgivet, dog stod Voldene en lang Tid endnu (se Resens Kort, som dog ikke er helt korrekt); i 18. Aarh. var der store Rester af den, og endnu ses et lille lavt Stykke Vold med foranliggende Grav fra Skt. Mogensgade, omtr. hvor Reberbanen udmunder, og mod Ø. til Skt. Ibsgade. Portene holdt sig til Dels endnu længere, længst Skt. Mogens Port (der skal have været den vigtigste og var hvælvet) og Skt. Mikkel's, der 1841 fik Stakitporte.

Den fremragende Plads, som Viborg havde indtaget blandt Jyllands Byer i den katolske Tid, hævdede den under Reformationsrøret, ja den blev endog den første By i Landet, hvor den nye Lære forkyndtes, og hvis Borgere ivrigst sluttede sig til den. Da Hans Tausen 1525 af sin Prior i Antvorskov Kloster sendtes til Skt. Hans Kloster i Viborg for at paavirke i katolsk Aand af dets Prior Peder Jensen, vandt han denne saaledes, at han fik Lov til at prædike i Klosterkirken (at han en Tid har været holdt i Fængsel og prædikedet ud af Vinduerne til Borgerne, er sikkert urigtigt); men da han snart følte sig utryk her, forlod han under Borgernes Beskyttelse Klosteret og fik af Rektor ved Latinskolen Jak. Skjønning (senere Viborgs første lutherske Bisp) Lov til at prædike i dennes Sognekirke, Skt. Hans. Senere, da hans Tilhørerkreds stadig voksede, prædikede han først fra Benhuset paa Graabrødre Kirkegaard, og snart efter tiltvang Borgerne ham Adgang til Graabrødrekirken selv. Under Modstand fra Bispem Jørgen Friis (Optrinnet i Graabrødrekirke, da Bispens Udsendinge fordrede, at han skulde forlade Kirken, er bekendt) og den katolske Gejstlighed, men understøttet af Venner som Tøger Jensen (Løvenbalk) og den i Viborg fødte Jørgen Sadolin samt beskyttet af Kongen, der i Efteraaret 1526 havde udnævnt ham til sin Kapellan, dog med Tilladelse til foreløbig at blive i Viborg, fortsatte han Reformationsværket, og 1529 blev han udnævnt til Sognepræst ved den til Byen s. Aar skænkede Graabrødrekirke. Vel forlod han i Efteraaret 1529 Viborg, men Reformationen havde sejret, og Aaret efter satte de lutherske Præster Byens katolske Præsteskab i Ban, og Borgerne bemægtigede sig Domkirken. Der oprettedes Trykkeri i Viborg af Hans Vingaard, og det blev en god Støtte for Agitationen for den nye Lære. Ogsaa i Grevens Fejde har Viborgs Borgere upaatvivlelig deltaget og hyldet Chr. II; Skipper Klement havde en Tid, før han trak sig tilbage til Aalborg, sit Hovedkvarter her, og efter en gammel Beretning var det i Viborg, at han tillige med Jens Hvas til Kaas henrettedes $\frac{9}{10}$ 1536 (en Blykrone, der sattes paa Klements Hoved, opbevarede længe i Domkirken).

Byens Storhedstid holdt sig op til Enevældens Indførelse. Tronfølgerne hyldedes her, den sidste Hyldning var Chr. V's. Det foregik under store Festligheder af forskellig Art; undertiden med Skuespil (i Viborg levede Skuespildigteren Hieronimus Justesen Ranch, Præst ved Graabrødre Kirke fra 1572, og ved Prins Christians Hyldning 1584 opførtes hans Skuespil „Kong Salomons Hyldning“); Kongerne opholdt sig ofte her og holdt Retterting, og den var Samlingssted for den jyske Adel, som her forhandlede om sine Interesser (ved Forordn. af 1622 var det paabudt, at alle Adelen's Skøder, Pante- og Gavebreve skulde læses paa Landstinget, men det var i øvrigt gl. Sædvane) eller mødte til sine Bryllupper og andre Festligheder, til hvilke Forsamlinger den havde sin egen Gaard (den tidl. katolske Bisperesidens, efter Reformationen kaldet „Kongens Gaard i Viborg“ (om den se Saml. til j. H. 3. R. III 426 fig.), paa Pladsen foran det nuv. Raadhus, en Gave fra Kongen 1586), ligesom ogsaa mange adelige havde Gaarde i Byen, særlig ned mod Søen, hvor de opholdt sig ved Landstings- og Snapstingstider, men som ellers stod ledige. Saaledes nævnes 1682 som Grundejere i Byen Repræsentanter for flg. Slægter: Bille, Brockenhus, Daa, Due, Dyre, Frijs, Gyldenstjerne, Juul, Kaas, Krabbe, Krag, Levetzau, Parsberg, Rantzau, Rosenkrantz, Sehested, Skeel, Skram, Urne og Vind. Snapstinget (eller Snaabstinget), der nævnes første Gang 1442, kaldtes det første og fornemste Landsting i Aaret, der havde stor Betydning og var en vigtig Indtægtskilde for Byen, idet det tillige var Omslagstermin for hele Jylland og Marked og kaldte mange, endog Udlændinge, dertil. Det holdtes efter „12. Dag Jul“ (Helligtrekongersdag), men rykkedes senere længere hen i Aaret; nu holdes det i Juni som a/m. Marked, men staar i Betydning tilbage for Toftemarkedet (se p. 34), tidl. kaldet Skt. Mauritii Marked*).

Danske Atlas (IV p. 595) siger, at Viborg før Suveræniteten skal have langt overgaaet andre jyske Købstæder i Formue og Indbyggernes Tal. Dog begyndte den allerede i denne Periode at gaa tilbage. Ved Brande $\frac{10}{100}$ 1567 og $\frac{27}{100}$ 1615 (se ogsaa p. 25) ødelagdes store Dele af Byen, saa at der maatte tilstaaes den Lettelse (1567 blev de skade-

*) Om Snapstinget (ogsaa: Snaabsting), hvis Navn man urigtigt har villet udlede af Begyndelsesbogstaverne i „Sessiones novi anni primæ“, se Ursin, Stiftsst. Vib. p. 264 fig., J. Kinch, Snapsting, Drikting osv., i Saml. t. j. Hist. I p. 66 fig., og Kolderup Rosenvinge, Gml. d. Domme. 3. Saml. p. 123, Nr. 46 Anm. 1. Skt. Mauritii Marked nævnes første Gang 1520.

lidte fri for Skat og al kgl. Tynge i 5 Aar). Tre Gange i 17. Aarh.'s Krige var Viborg besat af Fjender, 1627 af de kejserlige Tropper under Tilly, Schlick og Strozzi, 1644-45 af de svenske under Horn, Wrangel og Torstenson og 1657-58 af de svenske under Hans Beddeker; da de sidste havde forladt den, fik den en med Hensyn til Udsigelse og Plyndring lige saa slem Indkvartering af de allierede, Brandenburgerne og Polakkerne; Kurfyrsten af Brandenburg og General Montecuculi havde en Tid Kvarter her. Byen led meget ved disse Indkvarteringer, og Kommunen maatte for at rede sig ud af Gælden afhænde flere af sine Ejendomme og optage Laan.

Med Suverænitetsens Indførelse tog Byen yderligere af i Velstand, da Adelens Møder her nu ophørte (det sidste var 1659 eller 1660). Og dertil kom andre Ulykker. En stor Del af Byen, navnlig Graabrødre Sogn, brændte $\frac{18}{4}$ 1667 (se Saml. t. j. Hist. 3. R. I p. 511); under den skaanske Krig fortælles det, at Tilstanden var saa slet, at Gaardene, hvoraf mange stod øde, solgtes for $\frac{1}{3}$ af Tagstenenes Værdi, og desuagtet maatte Byen betale 6000 Rd. i Krigsstyr; endnu 1682 laa de fleste af de brændte Gaarde i Ruiner. Den største Brand var dog den, der udbrød $\frac{23}{6}$ 1726 paa Hjultorv og først standsede, efter at over Halvdelen af Byen (71 Gaarde og 78 Huse) var lagt i Aske tillige med Domkirken, Sortebrødrekirke, Bispegaarden, Raadhuset og en Fløj af Hospitalet, og 215 Familier, deribl. næsten alle Byens Embedsmænd og de anseligste Borgere, var blevne husvilde; Skaden ansloges af Byen til 90,000 Rd.; Byen fik Konsumtionsfrihed for 12 Aar (se Saml. t. j. Hist. IV p. 410 flg.). Til Byens Genopbyggelse udskreves der en Skat over hele Danmark og Norge paa 52,700 Rd., hvoraf 36,000 dog anvendtes til Opførelse af de offentlige Bygninger ved Claus Stallknecht fra Altona, og Resten menes at være gaaet i Lommen paa Overpræsident Møinichen; mange private havde ikke Penge til at rejse deres Huse igen, og langt op i vor Tid saas endnu øde Pladser efter Branden. En pietistisk Bevægelse opstod i 1ste Halvdel af 18. Aarh., ledet af de 4 Brødre Støtturup; der rejstes en Forfølgelse mod dem, hvis Resultat blev, at 3 af Brødrene 1738 blev landsforviste. I 18. Aarh. førte Byen en hensygnende Tilværelse; medens den endnu 1672 havde 2704 Indb., var Tallet 1769 sunket ned til 1990; den var da i Omfang vel den største, men i Befolkning vel den mindste af de jyske Stiftsstæder næst Ribe. I Aarene 1740, 1774 (11 Huse) og 1782 (6 Gaarde og 11 Huse) var der atter mindre Brande. 1740 fik Byen sin første egentl. Institution, Tugt- og Manufakturhuset, senere kaldet „Viborghus“, der bestod til 1874. Der fremkom fra Borgerne flere Andragender med Forslag til Byens Ophjælpning; saaledes ansøgte de 1776 om Konsumtionsfrihed, 1788 bl. a. om, at der maatte opkræves Portpenge af dem, der passerede ud og ind af Byen, hvilket dog alt afsloges. Sidstnævnte Aar skildrede Borgerne Tilstanden saaledes: „af dens 2000 Indb. maatte 300 underholdes som fattige, hos 50 maatte der aarl. gøres Udpanning for Skatter, og det samme vil snart blive Tilfødet med alle“. Fra 1682 havde Byen haft 2 Borgmestre og 3 Raadmænd; dette indskrænkedes 1750 til 1 Borgmester og 2 Raadmænd, og 1814 gjordes Byfogeden til Enemagistrat. Fra 1747 havde Byen en Art Borgerrepræsentation, idet 12 eligerede Borgere kontroll. Skattelign. og Regnskaber.

I vor Tid er Byen dog gaaet betydelig frem; ved Slutn. af 19. Aarh. havde den mere end 3 Gange saa mange Indb. som ved Beg. Fraset hele Landets materielle Op-sving, er flere specielle Omstændigheder Aarsag til dette. Vel tabte Byen ved Ophævelsen af Landstinget 1805, hvorved ogsaa Snapstingets Marked helt sank i Betydning; men til Gengæld fik Landsoverretten for Nørrejylland sit Sæde her. Byen fik herved atter Præget af at være Landsdelens Hovedstad, og det forøgedes, da den ved de raad-givende Provincialstænders Indstiftelse blev udvalgt til Mødested for den jyske Stænderforsamling, der traadte sammen 1836 og holdt Møder her til 1848 i det i den Anl. ombyggede Domhus (nedrevet 1871; se p. 46; Mødesalen var mod V. i øverste Stokv.). I 1848 var Byen, som Sæde for Stænderforsamlingen, stærkt med i Frihedsbevægelsen. Her holdtes saaledes, samtidig med Valget af de „erfarné Mænd“, 22. og 23. Marts et alm. nørrejysk „Folkemøde“, hvor man, uden endnu at kende noget til Kasinomødet i Kbh., vedtog omtr. lignende, til Dels endnu mere yderliggaaende Beslutninger. Mødet bidrog meget til at vække den store Begejstring i Jylland i de følgende Dage. (Se A. Heise, Folkemødet i Vib. den 22. og 23. Marts 1848, i Saml. t. j. Hist. 3. R. V; P. Munch, Vib. Stænder 1836-48, i Jysk Stævne 1902 p. 173 flg.).

Stænderforsamlingens Ophævelse var et haardt Slag for Byen, men den fik dog efterhaanden en Slags Erstatning i Institutioner, der henlagdes dertil. 1851 kom Kreditforeningen, den ældste i Landet. 1841 fik Byen eget Toldsted. 1863 kom Jærnbanen, og 1864 aabnedes Strækningen Viborg-Skive, men det bragte ingen større Vækst. Banen blev ingen Hovedrute i Jyllands Jærnbanenet, og Byens Opland var ikke saa rigt, at det gennem Baneanlægget muliggjorte forøgede Samkvem fik afgørende Betydning for

Handelslivet. Oprettelsen af Sindssygeanstalten 1877 skaffede derimod Byen en stor Institution med Udviklingsmuligheder, som i fuldt Maal er blevet udnyttede. 1889 fik Byen Amtssygehus, og 1891 kom Landsarkivet. I 1907 henlagdes endelig Hedeselskabets Hovedkontor hertil. De senest anlagte Baner forbedrede Forbindelsen med det nordlige og sydlige Opland, og Forretningslivet blomstrede op, et nyt Bykvarter skød frem ved Banegaarden. Haardt har Byen savnet en Havn; i gammel Tid benyttede den Ladepladsen ved Hjarbæk Fjord, men den har forlængst mistet sin Betydning. I den senere Tid har der været Planer om at faa bygget en virkelig Havn her med Bane til Løgstrup, men de store Omkostninger, bl. a. til Uddybning af Fjorden, hvis Bund bestaar af Mudder, har hidtil stillet sig i Vejen for Planens Virkeliggørelse. I øvrigt har Byen efterhaanden faaet en ikke ringe Industri (særlig Tobaksindustri), men uden at dette dog har sat sit Præg paa dens Ydre. Dens smukke Beliggenhed og Omgivelser, dens historiske Minder og fremfor alt dens prægtige Domkirke, der har vundet ny Tiltrækning ved Joakim Skovgaards Billeder, drager stadig en Strøm af Turister til Byen.

Viborg har med Afbrydelser været Garnisonsby fra 1765. Første Gang beholdt den kun Garnisonen et Par Aar, derefter fik den den igen 1774-89 og 1804-16, og fra 1865 har den stadig haft fast Garnison. Fra 1868 til 1880 holdtes hvert Aar store Lejrstillinger ved Hald. I Krigen 1807-14 blev Viborg benyttet som Forvisningssted for engelske Krigsfanger. Byen er ofte blevet besøgt af Kongerne i det 19. Aarh., især af Fr. VI, bl. a. ved nogle af de her afholdte Vædekørsler og Vædderidt 1831-35.

Der er flere Gange tænkt paa at gøre Byen til et Samlingssted for den videnskabelige Uddannelse i Jylland. Baade Chr. III og Fr. II syslede med Tanken om at forbinde et Gymnasium med Latinskolen, og Chr. IV og Fr. III havde i Sinde at indrette et Akademi i V. (Fr. III skal 1666 have givet Befaling dertil). 1725 foreslog Stiftsprovst Tychonius, at der oprettedes et Universitet i Viborg; Planen fandt dog ikke Tilslutning, men da Universitetsbygn. i Kbh. brændte 1728, blev den taget op til alvorlig Overvejelse, og en Forestilling herom indgivet til Kongen; det førte dog ikke til noget. 1793 ansøgte Byen om, at der maatte blive oprettet et Akademi, og 1840 og 1845 fremsattes atter Forslag om et Universitets Oprettelse. I de allersidste Aar, efter at Planerne om at oprette et Universitet i Jylland har begyndt at antage fastere Form, er der fra Viborgs Side udfoldet betydelige Anstrengelser for at faa det paatænkte Universitet lagt her (se: Viborg som Universitetsby, Vib. 1921). — Ved kgl. Brev af ¹⁶/₂ 1573 gaves Tilladelse til Oprettelse i Vib. af det første Apotek i Nørrejylland; Bevill. benyttedes dog ikke, og ⁸/₁₂ 1577 fik Dr. Johs. Paludan samme Bevill. meddelt.

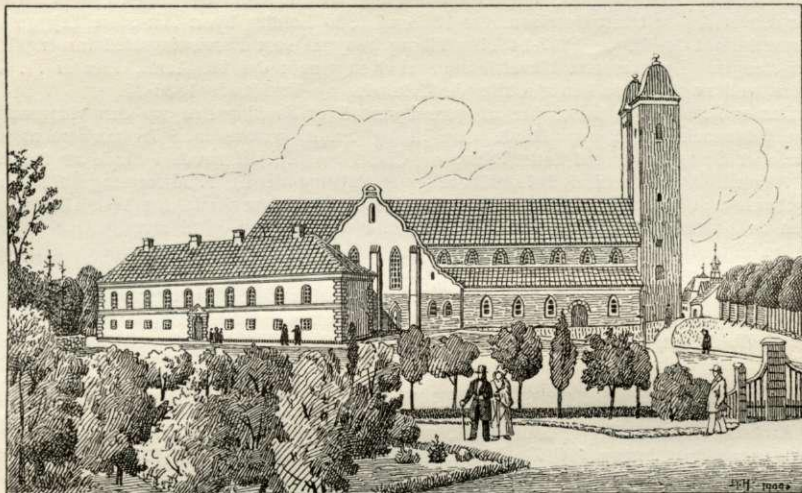
Af kendte Mænd, der er fødte i V., nævnes Biskop Jørgen Sadolin (1499), Historie-skrivervit Vitus Bering (1617), Nationaløkonomen O. C. Olufsen (1764) og Admiral, Marineminister C. Zahrtmann (1793).

Paa Markjorderne er der fredlyst 5 Gravhøje. — Den berømte „Danærgh“, den Sten, paa hvilken Kong Dan ifl. Lejrekroniken skulde være blevet kaaret til Konge, laa i Nærheden af Viborg. Navnet ændredes senere ad rent boglig Vej til „Danerlyng“, og denne har man søgt at paavise ved Vintmølle. De der liggende firkantede Pladser, indhegnede med lave Jordvolde, er formentlig Dyrkningsstykker fra Oldtiden.

Litt.: Christen Erichsen, Vib. Byes Beskr., Kbh. 1727 (et Uddrag af Forfatterens — Præst ved Sortebrødrekirke, † 1711 — store Saml. til Byens Hist., hvoraf det meste gik tabt ved Branden 1726; en Foliant findes dog endnu i Universitetsbibl.; de fleste Brevskaber, han har benyttet, brændte 1726). — A. C. Krog, Saml. Efterretn. om Vib. Bye, Vib. 1779. — M. R. Ursin, Stiftsstadens Vib., Kbh. 1849. — A. Heise, Dipl. Vibergense, Kbh. 1879. — G. Christensen, Illustr. Fører i V. og Omegn, Vib. 1873. — A. Heise, Uddrag af Thjørrings Skildr. af vib. Personligheder, i Saml. t. j. Hist. IV p. 278 flg. (ogsaa benyttede af ovenn. Krog, jvfr. Saml. t. j. Hist. III p. 316). — S. Forf., Fra viborgske Arkiver, sstds. VI og X. — Seedorff, Vib. Bys Brand, sstds. 3. R. I. — C. Gullev, Antiq. Medd. fra V., i Saml. t. j. Hist. II p. 97 flg. (og s. Forf. haandskrevne Notitser, i Vib. Museum). — L. Zinck, V. og dens hist. Minder, i „Rundt paa Jorden“ 1871. — N. P. Lindhardt, 8 Dage i Vib., Vib. 1908. — S. Forf., Viborg. 1910. — G. Saxild, Viborg By, i Danske Byer og deres Mænd XIV, Aarhus 1918. — S. Forf., Turistforens Viborgfører, Vib. 1907. — Viborg, Danm.s hellige By [1914]. — F. Ascanius, Viborg-Føreren. Vib. 1921. — Vejviser f. Vib. og Omegn, Vib. 1918. — C. Nyrop, Viborgske Lavforhold, i Saml. t. j. Hist. 3. R. III. — N. Christensen, Vib. Skydeselsk. 1878-1902, Vib. 1902. — Forsvarsbrødreforen. f. Vib. og Omegn 1889-1914, Vib. 1914. — Vib. Afholdsforen. 1884-1909, Vib. 1909. — Vilh. Thomsen, Vor tyske Indkvartering (1864), i Hist. Aarb. f. Skive og Omegn 1913. — E. T. Kristensen, Vindt Ml., Vib. 1887.

Viborg Domkirke.

Vor Frue eller Skt. Marie Kirke, mod Ø. i Byen paa en fri Plads, er Danmarks anseligste Granitkirke og sikkert den største Bygning, der nogensinde er rejst af Kampestenskvadre. Grunden til Stenkirken siges at være lagt ved 1130 af Bisp Eskil (dræbt 1132), og Bisp Niels († 1191) skal have fuldendt den ved 1169, men Aarstallene beror kun paa upaalidelig Tradition. Dens romanske Arkitektur er i nær Slægt med Domkirkerne i Lund og Ribe, saaledes at Planen nærmest minder om Lund, Opstalten mere om Ribe. Oprindeligt har Bygningen ligesom nu haft Apsis, Kor, Korsarme og tredelt Skib. Særegent for Viborg er de to firkantede Smaataarne, der flankerende Apsis rejser sig paa Korets Østhjørner. Mere almindelig var Udformningen af Vestfaçaden, med to Taarne, hvorimellem



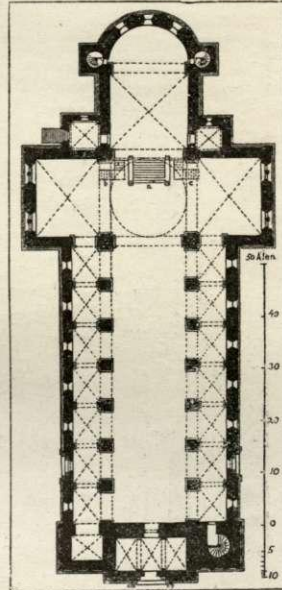
Viborg Domkirke før Ombygningen, med Ständerhuset.
Efter Lithografi af F. W. Otte.

Midtskibets Vestgavl traadte godt 1 m frem. Fra den overhævede Forhal mellem Vesttaarnene førte en rundbuet Dør ind i Midtskibet, der utvivlsomt fra Beg. havde Bjælkeloft, og som ved rundbuede Arkader mellem firkantede Piller aabnede sig ind til de med ribbeløse Krydshvælvinger dækkede Sideskibe. Over Arkaderne var der i Højkirken Triforier og over dem atter smaa, rundbuede Højkirkevinduer. Maaske har Højkoret og Korsarmene ogsaa været overhævede, og der var Halvkuppelhvælvning i Apsis, den mest udformede Del af Kirken, udvendig prydet af en Arkadeforsættelse med Halvsøjler og Rundbuer (i alt 3 hele og 2 halve Fag), omfattende 3 Apsisvinduer) og derover vistnok, ligesom nu, et aabent Søjlegalleri. I Hjørnerne mellem Korsarmene og Højkoret var der to smaa Kapeller. Under Højkor og Apsis fandtes fra første Færd en treskibet Krypt, hvortil Nedgange fra Korsarmene, med 12 Hvælvinger, hvilende paa 6 Søjler og tilsvarende 10 Halvsøjler, alle med Tærningkapitæler. Af Søjleskafferne er de to af rød Porfy, de andre af Granit. I Kryptens Apsisvægge samt i en Alterniche paa dens Vestvæg er der brugt Al; i Krypthvælvne og i Kortaarnene findes Kildekalk (Fraadsten), og i disse Taarnes øvre Partier og i Skibets Triforieblindinger rhinsk

Tuf (sml. Ribe). Til forskellige Tider i Middelalderen blev tilbygget 3 Kapeller, nemlig i Hj. mellem nordre Korsarm og nordre Sideskib Skt. Kjelds Kapel, stiftet af Biskop Gunner († 1251), og ved sydl. Sideskib Skt. Annas Kapel, hvis Halvtag støttede sig til Korsfløjen, samt Vor Frues Kapel, der laa lige V. for Skt. Annas og var funderet af Dronning Margrethe 1393.

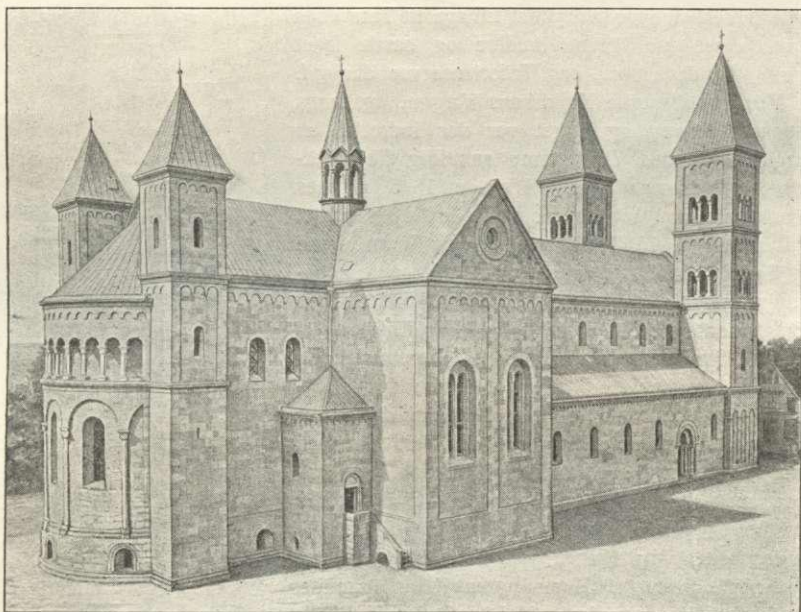
Den første skæbnsvangre Forandring fandt sikkert Sted efter Ildebranden ¹⁷/₆ 1501, da Vestgavlne med Taarnene (undt. sydl. Taarns nederste Del) og Apsis' øverste Del med Galleriet ødelagdes helt, og da kun Krypten blev urørt. Kirken blev dog snart, ved Bisp Niels Friis' Bestræbelser, genopført, med Anvendelse af Mursten, i sentgotisk Stil, og vistnok efter en halv Snes Aar kunde Gudstjenesten atter optages. Høj-kirkens Vestgavl var nu rykket tilbage til Taarnenes Linie, disse var blevne bredere og havde faaet slanke, firsidede Spir, bag Triforierne var der opf. en Mur for at støtte Højkirkens Vægge, og langs dennes Ydervæg og Taget var der indrettet en Vægtergang med Brystværn; samtidig fik Midtskibet Krydshvælvinger. Allerede 1545 nævnes Domkirken som forfalden, og den led atter meget ved Brand ¹⁶/₅ 1567; især ødelagdes Taarnspirene og Taget, Klokkerne smeltede, og Korgavlne beskadigedes. Restaurationen tog Tid (1578 tillodes det at nedbryde Skt. Hans Kloster og Kirke og at anvende Stenene til Domkirken og Domhuset), og da man ikke havde Midler nok til Istandsættelsen, tog Brøstfældigheden til. I 1694 blev ved en Restauration af det Indre Væggene, især i Hovedskibet, som var bemalede med adelige Vaaben, overkalkede; men allerede 1724 klagedes atter over Kirkens Brøstfældighed. Endelig gjorde Branden ²⁵/₆ 1726 det næsten helt af med Kirken, idet kun de nøgne Mure med nogle Rester af Hvælvingerne blev staaende. Den blev vel genopf. i Løbet af 4 Aar (indv. ²⁸/₆ 1730);

men Arbejdet, der lededes af Claus Stallknecht fra Altona, som havde paataget sig det for en meget ringe Sum (han byggede paa Domkirken, Sortebrødrekirken, Bispegaarden, og opf. Raadhuset og en Fløj af Hospitalet for i alt 36,000 Rd.), var baade smagløst og slet udført. De gamle, brøstfældige Mure bibeholdtes, de tomme Rum lukkedes med kalkpudset Bræddeværk eller udfyldtes med Mursand, ildskørnede Sten osv., Triforierne tilmuredes, der opførtes svejfede Kamgavle, og Taarnene fik blytækte Kalotter („Kaffekandelaag“); endelig blev Krypten lukket og benyttet til Gravkælder med Skillevægge mellem Søjlerne. Der maatte stadig gribes til nye Reparationer; saaledes 1772-74, da en stor Mængde af Kirkens Ligsten ødelagdes og Gravene forstyrredes, 1796-98 (under Krigen 1807-14 benyttedes Kirken en Tid til Kornmagasin!), og fra 1828, da Krypten restaureredes og Ligene optoges af den, til 1835, da et Konventhus ved Korets Sydside nedbrødes. Men alle Restaurationerne gik mere ud paa at dække over Brøstfældigheden end paa egentlig at afhjælpe den, og i 1850'erne var man paa det rene med, at der maatte tages anderledes alvorlig fat. En af Arkt. N. S. Nebelong foretagen Undersøgelse 1859 og fig. Aar førte til det Resultat, at største Delen af Ydermurene maatte nedtages til



Grundplan af Domkirken.

Grunden, og hans Plan til en Restauration gik efter Datidens Skik ud paa at fremdrage det oprindelige, hvor det fandtes, og erstatte det manglende i Overensstemmelse hermed. Undersøgelserne, ved hvilke man efterhaanden fjernede Kalkpudsen og fik Øjet op for den oprindelige Stil, fortsattes, og da Kirkens Hvælvinger begyndte at aabne sig, og Kirken derfor maatte lukkes Aug. 1862, stemte „det særlige Kirkesyn“ (Høyen, Herholdt) sammen med Nebelong for, at Kirken helt skulde ombygges. Stiftsprovst Welding var bl. de ivrigste for Genopførelsen; trods økonomiske og teoretiske Betæneligheder bevilgedes ved Lov af ¹⁰/₁ 1863 400,000 Kr. til Viborg, Maribo og Kalundborg Kirkers Restauration, hvilken Sum for Viborgs Vedkommende senere suppleredes dels ved nye Bevillinger, dels ved

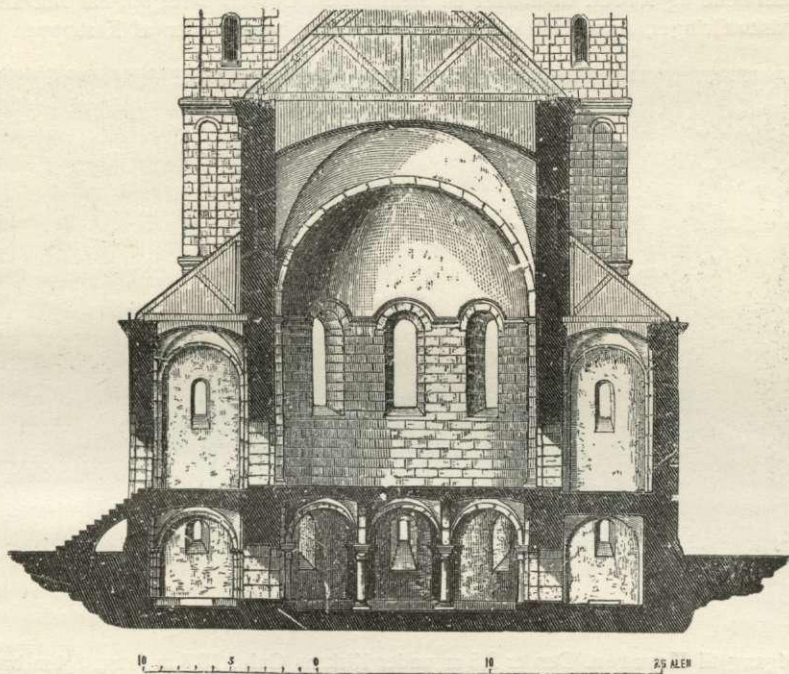


Viborg Domkirke, set fra NØ.

omtr. 100,000 Kr., der indkom ved privat Subskription over hele Landet. I Slutn. af 1863 begyndte den næsten fuldstændige Nedrivning, som kun skaanede Krypten og den nederste Del af Koret, skønt det ikke manglede paa manende Røster, saaledes 1865 fra Worsaae, om i det mindste til Dels at bevare Midtskibets Mure. ⁸/₄ 1864 begyndte Opførelsen med Nedlæggelsen af den første Sten i den sydl. Korsfløj. Arbejdet lededes af Nebelong († 1871), der havde givet Tegningen, derefter af J. Tholle († 1871) og saa af H. B. Storck. Den nye Kirke indviedes ¹⁰/₀ 1876. Det gamle Stænderhus, der laa tæt N. for Kirken, var blevet nedrevet 1871.

Den nye Kirkes Mure er for en stor Del af graa, ensfarvet Granit fra Uddevalla, især i Korsfløjene, medens der ellers i nogen Grad er indblandet manglefarvede, jyske Kvadre; bag Granitten skjuler sig en Murkærne af Teglsten. Trods moderne Regelmæssighed og Akkuratesse giver den rekonstruerede Bygning dog en instruktiv Forestilling om Kirkens ovenfor skildrede oprindelige romanske Skikkelse, uden de i Middelalderen tilføjede 3 Kapeller. Ved den strengt gennem-

førte Stil og det ensartede Materiale gør Bygningen et harmonisk Indtryk, men den virker i Forhold til Størrelsen ret lille. Dens udv. Længde er 69,7 m, Bredden af Skibet 22,5 m, af Korset 30,7 m; den indv. Længde uden Forhallen er 65,9 m, Bredden 19,5 m, deraf Midtskibet 8,8, Sideskibene omtr. 3,7 m (det nordl. lidt smallere); til Tagryggen er der knap 22, til Vesttaarnenes Spir godt 42, til Kor-taarnenes Spir 27, til Spiret over Korset 33,5 m; Midtskibets Loftshøjde er omtr. 16,3 m. Over Apsidens Blindingsarkader ses nu det fornævnte, aabne Søjlegalleri med i alt 10 Søjler, som er rekonstrueret efter sparsomme Rester; Rundingens Mur afsluttes af en Rundbuefrise under Gesimsen, der fortsættes om hele Kirken; i



Tværsnit af Viborg Domkirkes Kor og Krypt.

Efter Heinr. Hansens Tegn. i „Danske Mindesmærker“ I, 1868.

Højde med Halvsøjlernes Kapitæler sidder to udhugne Menneskehoveder og nederst paa hver Side af det midterste Vindue ned til Krypten en udhugget Løve (se Ursin, p. 105). Paa Vestsiden af det nordl. Vesttaarn er indmuret en Sten med en Lindorm og et mindre Dyr underneden. Over sydl. Indgang til Langhuset, som en Tid har været Hovedindgang, sidder en gammel Tympanon med en Christusfigur (funden i den vestl. Brandmur om Domkirkens Kirkegaard), over nordl. Indgang ogsaa en gammel Tympanon med to modvendte Løver (fra den nedbrudte Graabrødrekirke), over Hovedindgangen i Vestgavlen en ny Tympanon med Korsfigur m. m. Den nordl. og sydl. Indgang har hver 4 Søjler ved Siderne, den vestl. 6. Kirken er overalt tækket med Bly.

Enten gennem Sidedørene eller gennem Forhallen mellem Vesttaarnene kommer man ind i Hovedskibet. Over Sideskibsarkaderne med deres enkle, firkantede Piller og deres runde Buer (kun den østligste Arkadepille i Sydrækken,

er rigere udformet end de andre, idet den har en smuk Halvsøjle) ses de smukke, tredelte, med Sikkerhed i deres oprindelige Former rekonstruerede Triforier, der hver under en rundbuet Blinding har tre mindre Buer baarne af Søjler med Tærningkapitæler. Øverst, tæt oppe under det kassetdelte Bjælkeloft findes paa hver Side 7 Vinduer, der sammen med et større Vindue i Vestgavlen oplyser Hovedskibet. Sideskibene, med ribbeløse Krydshvælvinger oplyses hvert af 6 lignende Vinduer, hver af Korsarmene af to store, tvedelte Vinduer og Højkoret af 4 smaa, højtsiddende Vinduer (2 i hver Side). Over Korskæringen hæver sig en Kuppel, der bæres af 4, med Rundbuer forenede Halvpiller. Korsarmene og Koret, til hvilket en Stentrappe (10 Trin) fører op, har ribbeløse Krydshvælvinger, Apsis Halvkuppelhvælvning. Paa begge Sider af Kortrappen er



Krypten.

Nedgang til Krypten. Den er 2,5 m under Kirkens Gulv, 13,8 m lang, 8,4 m bred og 4 m høj; i Vestvæggen er der en Alterniche, og paa hver Side to smaa firkantede, hvælvede Rum, svarende til de ligeledes hvælvede Smaakapeller ovenover i Hjørnerne mellem Korsarmene og Højkoret. I det sydl. Rum skal Skt. Kjelds Kilde have været. Krypten, hvori holdes Skriftemaal, faar Lys fra 7 smaa Vinduer, der sidder lige ved Jorden i Kor og Apsis. Det nordl. Kapel ved Koret indeholder Præsteværelse (til hvilket er Adgang ad en udvendig Stentrappe), i ældre Tid kaldet „Brevkamret“, idet der her stod en Del adelige og gejstlige Brevkister (ødelagte 1726). Ad Vindeltrapper i Kortaarnene er der Adgang (nu lukket) til det aabne Søjlegalleri paa Apsis.

Allerede ved Kirkens Ombygning dekoreredes det indre med Malerier, udførte af F. C. Lund efter Udkast af Storck. Paa Apsiskuppelen efterlignedes Motiver fra det romanske Maleri i Skiby Kirke (se II p. 193), i Korskæringsskuppen maledes de 12 Apostle, og Skibets Loft var en Efterklang af Loftsdekorationen i Skt. Michaelis i Hildesheim. Disse Dekorationer var hverken aandfulde eller holdbare, og da de var komne i Forfald, overdros det 1899 Joakim Skovgaard at pryde Kirken med nye Fresker. En Række Prøver var allerede forud gjorte. Nu begyndtes

der i Korsarmene, og efterhaanden gennemførtes det vældige Arbejde; Vægmaleri-erne fuldendtes 1906, Skibets Loft udførtes 1912-13. Til Malerierne slutter sig en af Bindsbøll og Skovgaard komponeret Glasmosaik i Vestvinduet, opsat 1907. Paa Skibets Vægge, der er forbeholdt gammeltestamentlige Scener, underordner Dekorationerne sig Arkitekturens Linjer, idet kun Triforiernes Spejl og Sideskibsvæggene er udmalede. Paa Loftet ses Scener af Frelserens Barndomshistorie samt Profetskikkelser. Rigere udmalede er Korsarmene, med pragtfulde, store nytestamentlige Væg billeder og med Keruber, Evangelister og Apostle i Hvælvene. Koret endelig viser Frelserens Forherligelse efter Døden; i Apsis troner Christus i sin Herlighed. Hvad Enkeltheder angaar, har Skovgaards Hjælpere (Larsen-Stevns, Mielche, Lofthus, Viggo Madsen og flere andre) haft ret frie Hænder, men alt er dog præget af den ledende Kunstner. En kunstnerisk Analyse af det maleriske Størværk kan ikke gives her; det skal blot fremhæves, at Skovgaard har formaaet at omsmelte sine Indtryk af gammel Kunst i national-dansk Aand (ikke minds' i „Indbydelsen til Gæstebudet“*) og sat sit personlige Præg paa hele Arbejdet. Uden at Arkitekturens Virkning er

brudt, har det tidligere saa tørt og nøgternt virkende Rum igen faaet Liv og Sjel. — Da det fra Murstensgulvet afslidte ophvirvlede Støv aabenbart skadede Malerierne, er Gulvet 1924 omlagt (med gullandske Kalksten).

Alteret, som staar paa samme Plads i Apsis som Domkirkens oprindl. Hovedalter, er af forgyldt Metal (Motiv fra Sale Kirke, Ginding Hrd.), efter Tegn. af Storck udf. af Prof. C. Peters (det gl. Alterbillede fra 1730, den korsfæstede, af H. Krock, hænger nu i nordl. Kapel ved Koret; Figurer fra Alterrammen staar paa det sydl. Triforiegalleri). Døbefonten, i Midtskibet ved nordl. Korsarm, er af Granit.

Alteret, som staar paa samme Plads i Apsis som Domkirkens oprindl. Hovedalter, er af forgyldt Metal (Motiv fra Sale Kirke, Ginding Hrd.), efter Tegn. af Storck udf. af Prof. C. Peters (det gl. Alterbillede fra 1730, den korsfæstede, af H. Krock, hænger nu i nordl. Kapel ved Koret; Figurer fra Alterrammen staar paa det sydl. Triforiegalleri). Døbefonten, i Midtskibet ved nordl. Korsarm, er af Granit.

*) Dette Billede var et af de først malede, saa at der ikke var blevet taget Forholdsregler mod Væggens Fugtighed. Det oprindl. Maleri blev derfor 1913 nedtaget af italienske Teknikere og overført til Statens Museum for Kunst, medens der i Viborg blev malet et tilsvarende, nyt Billede paa søndre Korsarms Vestvæg.



Joakim Skovgaard: Korsfæstelsen.
Vægdekoration i Viborg Domkirke.

Prædikestolen, af Bremer-Sandsten, bæres af 3 polerede Granitløjer, der hviler paa liggende Granitløver, modell. af H. Bissen. Den gamle Prædikestol opbevares i Vib. Museum. Det meget store nye Orgel, over Forhallen paa begge Sider af det store Gavlvindue, er bygget af Køhne. Ogsaa Korstole (de gamle Kannikestole brændte 1726), Stolestader, Døre osv., er moderne Arbejder i romansk Stil. Kun



Viborg Domkirkes Indre.

ganske faa ældre Ting er bevarede, deribl. den foran Opgangen til Koret opstillede, 2,8 m høje, syvarmede Lysesstage („Lyskloven“), hvilende paa 3 Bronceløver og med en paa Stangen fastgjort Bogstol; den er efter en Indskrift forfærdiget i Lübeck 1494 og skænket Kirken af Kanniken Peder Povlsen; efter Branden 1726 blev den restaur. 1730 af Kaspar König fra Danzig (se Tegn. af æld. n. Arkt. 1. Saml. 2. R. Pl. 7). I Midtskibet hænger et middelalderligt Krucifiks (oprindl. ikke

hjemmehørende i Kirken), i sydl. Korsarm 3 Helgenfigurer fra Karup Kirke (skænket af Pastor A. Kall-Rasmussen, Finderup), i hver af Korsarmene en stor Messinglysekrone, begge med Indskr.: Peter Jessen, Dorothea Cathrine Ostenfeldt og Aarst. 1781. Kirken har desuden 7 andre Lysekroner. Efter Fuldendelsen af de Skovgaardiske Fresker er der 1911 indlagt elektrisk Lys; som Lysebærere tjener bl. a. ti Bronceengle, modell. af Skovgaard, paa Konsoller tegnede af Bindesbøll; andre Vægglampetter er tegnede af Arkitekt Plesner; paa hver Side af Højalteret ligeledes en Bronceengel.

Af de mange Begravelser, til Dels i særskilte Kapeller, Epitafier og Ligsten, der tidligere fandtes i Kirken, var der kun bevaret forholdsvis faa indtil Ombygningen, og der er endnu færre efter den. Under Forhallen er der 1869 indrettet en Gravhvælving (8 Krydshvælvinger), hvortil der gennem en gammel Smedejærnsdør er Nedgang ad en Granitvindetrappe i det sydl. Vesttaarn; selve Gravhvælvingen lukkes ogsaa af en gml. Smedejærnsdør. Her staar 8 Kister (før i den 1663 indrettede „Sehestedske Begravelse“ mellem Vesttaarnene, hvor nu Forhallen er) med Lig af Malte Sehested til Rydhave, † 1661, og hans 2. Hustru Margr. Reedtz, † 1697, Fr. Sehested, † 1726, og hans to Hustruer Else Margr. Rothkirk, † 1704, og Sophie Birg. Sehested, † 1755, Iver Nic. Sehested, † 1753, og Hustru Abel Margr. Schwaneveide, † 1734, samt Oberstlieutn. Jens Sehested til Rydhave, † 1773 (stor Granitkiste, bekostet 1796 af Datteren Birg.). Fra denne Gravhvælving er der Indgang til et andet hvælvet Gravrum under nordl. Vesttaarn, hvori 3 Kister (før i Vor Frue Kapel, se p. 45, senest kaldet det Jessenske Kapel), der indeholder Ligene af Rektor P. Jessen, † 1780, og Hustru Dorothea Cathrine, f. Ostenfeldt, † 1798, samt efter Sigende Fru Gertrud Hofman til Sørbygd.; i Sidevæggene to Mindetavler over ovenn. Jessen og Hustru og over Rektor Jens Ostenfeldt, † 1744, og Hustru. Nederst i nordl. Vesttaarn er der et 1665 indrettet hvælvet Gravrum, der lukkes med en smuk Smedejærnsdør, hvorpaa to adelige Vaabenskjolde, Aarst. 1665 og Navnene Hans Juel, Elisab. Krag, Kjeld Krag og Sophie Krabbe; her staar 5 Kister med Lig af Kjeld Krag til Trudsholm, † 1673, og Hustru Sophie Krabbe, † 1693, Hans Juul til Staarupgd., † 1697, og Hustru Elisab. Krag, samt Rium, Iver Krag til Trudsholm, falden ved Malmø 1677. I det lille Kapel (tidligere Sakristi) mellem Koret og sydl. Korsarm, før kaldet „Præstekapel“, „Provstens Skriitekammer“ eller „Vandals Kapel“, staar 4 Kister med Lig af Generalmajor Gregers Daa til Hald, falden ved Gadebusch 1712, og Hustru Jeanne Marie Rüse, † s. A. (to smukt restaur. Metalkister), samt af Vald. Daa til Borreby, † 1691, og Major Chr. Kruses Datter Joh. Marie, † 1713 (to læderbetrukne, messingbeslaaede Kister).

Mange historisk berømte Personer har i Tidernes Løb fundet deres sidste Hvilested i Domkirken. Endnu inden Kirken var færdig, jordes her Domprovsten i Viborg, Kjeld, † 1150, kanoniseret 1188, skrinlagt 1189; det 1 m lange Helgenskrin af Træ med forgyldte Messingbeslag og Dragehoveder og med Lænker til Ophængning blev ødelagt ved Branden 1726, men Henry Petersen mente at have genfundet et af Dragehovederne i Nationalmuseet; se Henry Petersen, Skt. Kjelds Helgenskrin, i Aarb. f. n. Oldk. 1888 p. 110 flg., og Nord. Ugebl. f. kat. Kristne 36. Aarg. p. 548 flg. og 891 flg. Erik Klipping blev efter Mordet 1286 begr. i Koret foran Højalteret, i en dobbelt Kiste af Bly og Træ, der nedsattes i en muret Grav; 1708 blev Graven, paa hvilken der 1638 var lagt en ny Træplade i St. for den forrige, som var borttraadnet, aabnet, og ved Branden 1726 ødelagdes den næsten helt; 1863 blev Bunden af den murede Grav genfundet paa Foranledning af Fr. VII; en

Indskriftsten i Korgulvet betegner Stedet. I et lille Rum i Døraabningen til sydl. Kapel ved Koret opbevares nogle ved Undersøgelserne fundne Sager: Rester af Blykisten, Læderstykker, et Stykke af hans Sølv-Hostieæske m. m. (se Aarb. f. n. Oldk. 1873 p. 263 flg.); en lille Sten til en Signetring er nu i Nationalmuseet. I sydl. Kapel hænger en Hjælm, et Bryst- og Rygpanser og et afbrudt Sværd, som man formente havde tilhørt Kongen; men de er bevislig flere Aarh. yngre. Den tidligere Antagelse, at der i katolsk Tid og helt op til 1630 er blevet holdt Sjælemesser i Krypten for den myrdede Konge under Navn af „Vaadesang“, er i alt Fald for den protestantiske Tids Vedkommende urigtig (vistnok misforstaaet Tydning af „Ottesang“, jysk „Wuthesang“; se A. Heise, i Kirkeh. Saml. 4. R. I p. 380 flg.). At Svend Grathe har været begravet i Kirken, er ogsaa urigtigt (se under Torning Sogn, Lysgaard Hrd.). Den fra Vald. Sejrs Tid kendte Bisp Gunner († 1251) var jordet foran Alteret i Skt. Kjelds Kapel, Kansleren Niels Kaas, † 1594, ved den øverste Pille paa Midtskibets nordl. Side, og Bisp Hans Vandal, † 1641, i ovenn. „Vandals Kapel“; ogsaa Bisp Henr. Gerner, † 1700, var jordet i Kirken; men disse Grave, foruden mange andre, er nu forsvundne.

Af Ligsten og Epitafier er flg. bevarede, flere dog stærkt slidte og beska-digede. I sydl. Korsarms Gulv: Ligsten over Bisp Niels Glob, † 1498 (anselig Sten med Billede i fuld Ornat; oprindl. i nordl. Korsarm; se Løffler, Gravst. Pl. XXX), over Lektor Peder Jensen Høg, † 1603, og Hustru, over Apoteker Dan. Friedenreich, † 1706, og Hustru, over Morten Sørensen Hegelund, samt Stenplader fra to Epitafier, et over Kjeld Krabbe, † 1612 (bekostet af Enken Christence Juel), og et over Borgmester Cl. Christensen, † 1671. I Væggen i sydlige Sideskib er indmuret 5 Ligsten: over Kantor Niels Friis, † 1557, og Hustru (med begges Billeder; afbild. hos Heise, Dipl. Vib., Pl. IV), over Bisp Peder Villadsen, † 1673, over Bisp Peder Thøgersen, † 1595, over Præst Vilhelm Paludan, † 1634, og Hustru, og over Bisp Søren Glud, † 1693, og Hustru. Paa Muren ved Opgangen i det sydl. Vesttaarn hænger et anseligt Epitafium over ovenn. Malte Sehested og Hustru Margr. Reedtz samt Fr. Sehested og hans to Hustruer, med Billeder af de to første (istandsat 1753 og 1876). Ved Siderne af Opgangen er indmuret to Ligsten, begge fra 1566, den ene over Anna Martini, Lektor Niels Sørensen Juels Hustru, den anden utydelig. I Væggen i det nordl. Sideskib er indmuret 5 Ligsten: over Graabrødreguardianen Johs. Kanuti, † 1506, med Billede (afbild. hos Heise, Dipl. Vib. Pl. III), over Præsten Anders Olufsen Schytte, † 1592 (begge har før ligget i Graabrødrekirken), over Bisp Kjeld Juel, † 1571, og Hustru, over Dr. med. og Apoteker Joh. Stabel, † 1738, Apoteker Ludolf Kappel, og deres Hustru Margr. Kirst. Jelling, † 1770, og en Sten vistnok over Kanniken i Aarhus, fhv. Rektor Chr. Nielsen Foss' Hustru Maren Pedersdatter, † 1588 (opsat 1602; nu stærkt slidt). I samme Væg en Sandsten, med en Dommedagsfremstilling fra Renæssancetiden. — I Kryptens Gulv en romansk Ligsten med Korsstav, funden i Kæret ved Borgevold; i Rummet under sydl. Kapel ved Koret opbevares en fragm. romansk Ligsten og et Brudstykke af en Sten over Mette Sørensdatter Hegelund, i Rummet under nordl. Kapel en mandslang Granitkiste fra den tidligere Middelalder, funden 1863 stykkevis i Korets Sidemure (se Aarb. f. n. Oldk. 1873 p. 271, hvor den er afbildet). — Paa Pillerne i Kirken hænger oliemalede Portrætter af Bisperne Henr. Gerner, † 1700 (skænket 1876 af Dronn. Louise), Joh. Trellund, † 1735, Andr. Wøldike, † 1770, Chr. M. Rottbøl, † 1780, P. Jakobsen Tetens, † 1805, Jens Bloch, † 1830, N. E. Øllgaard, † 1863, O. C. Laub, † 1882, H. J. Swane, † 1903 (de to sidstn. malet af A. Jerndorff) og A. S. Poulsen († 1921).

— I nordl. Kapel ved Koret hænger en Tavle, bl. a. med Fortegn. over Præsterne i Graabrødrekirken efter Reformationen.

Ad en Granitvindetrappe i sydl. Vesttaarn er Opgang til Orgelet og Triforiegallerierne; Trætrapper fører videre op til Klokkerne, af hvilke der i hvert af Vesttaarnene er to (i alt Fald 3 af disse er omstøbte 1730 af Kaspar König); i Spiret over Korset er en lille, 1897 af fhv. Sognepræst A. Kall-Rasmussen, Findexrup, skænket Klokke. Kirken har faaet Varmeapparat 1888 (under nordl. Korsarm). — I Taarnet er 1924 opsat et Slagværk, bygget af Bertram Larsen, og skænket af en unævnt Viborgenser.

Kirken har i katolsk Tid haft et stort Antal Altere, hvoribl. det ovenn. Skt. Kjelds, Helligtrefoldighedsalter (i Helligaandskapellet), Vor Frue Alter, Helligkors Alter (i Helligkorskapp.), Alle Helgens Alter, Skt. Mortens Alter, Skt. Hans Baptiste Alter, Guds Legems Alter, Skt. Søren's Alter, Skt. Nicolai Alter i det ny Kapel og Skt. Botulphi Alter. Desuden havde den foruden Skt. Kjelds Helgenskrin en usædvanlig Mængde Relikvier, saaledes af Skt. Villads, noget af Vor Frues Haar og Klæder, et Stykke af de 5 Brød, noget af de 11,000 Jomfruer, noget af de 10,000 Riddere m. m. (se Ursin p 119 flg.), hvad der ogsaa i høj Grad bidrog til Kirkens Anseelse.

Kirken var før omgiven af Kirkegaarden, som mod V. var lukket med en Mur, der gik fra Raadhuset mod N. til Hjørnesteedet (se Resens Tegn. p. 37). I Muren var en 1584 bygget Gennemkørselsport; en da anbragt Indskriftsten blev 1749 flyttet til den indv. Side af Muren, og der blev ved Porten sat en ny Sten med Aarst. 1749; 1801 blev Muren nedbrudt, og Kirkegaarden planeredes 1811. Indskriftstenene bevares nu i Rummet under sydl. Kapel i Koret, hvor der ligesom i nordl. Rum ligger en Del Brudstykker af romanske Søjler. N. og Ø. for Kirken laa i katolsk Tid Kannikernes Boliger.

Ved Domkirken, der er selvejende, er ansat en Sognepræst og en residerende Kapellan. Kirken ejede 1924 i Kapitaler 14,152 Kr. og i Jorder c. 22 ha, samt Skavngaard Landgilde (af 17 Bøndergaarde i Rinds Sogn, 200-225 Kr. aarl.) og Læsø Landgilde (fast Pengeafgift: 196 Kr.). Dens Gæld var 22,273 Kr.

Litt.: N. Høyen, i Danske Mindesmærker I p. 35 flg. — M. R. Ursin, Stiftsst. Vib. p. 104 flg. — Ved V. D.s Indvielse den 10/9 1876. Hist. Oversigt af J. L. Ussing, 1877. — S. Forf., Vib. Domk. og den romanske Kirkebygningskunst, i Dansk Tidsskr. 1869 I p. 13. — J. B. Løffler, Uds. over Danm. Kirkeb. p. 69 flg. — A. Heise, Dipl. Vib. — Kirkeh. Saml. 4. R. IV p. 589 flg. — C. Gullev, Bidr. til V. Domkirkes Reparationshist., i Saml. t. j. Hist. III p. 284 flg. — M. Mackeprang, Vib. Domk.s Sæcularisering, i Saml. t. j. Hist. 3. R. I. — Karl Madsen og M. Mackeprang, Vib. Domkirke, Joakim Skovgaards Billeder, Domkirkens Hist. Udg. af Kunstforen. i Kbh. Kbh. 1910. — F. Ascanius, Vejl. ved Besøg i Vib. Domk. (foreligger i flere Oplag). — J. Skovgaard, Billederne i Vib. Domk. Kolding 1907. — G. Saxild, Joakim Skovgaards Billeder i V. D. Arbejdets Historie, Kbh. 1915. — Th. Oppermann, Joakim Skovgaards Billeder i Vib. Domk., 4. Opl. Kbh. 1923.