

J. P. TRAP

KONGERIGET  
DANMARK

FJERDE OMARBEJDEDE UDGAVE

PAA GRUNDLAG AF DEN AF H. WEITEMEYER UDGIVNE 3. UDGAVE  
OG UNØER MEDVIRKNING AF VIDENSKABSMÆND, FAGFOLK OG  
STEDLIGE MEDDELERE FRA ALLE LANDETS EGNE

UDGIVET AF

GUNNAR KNUDSEN

IV. BIND

MARIBO AMT · ODENSE AMT  
SVENBORG AMT

KØBENHAVN 1923  
G. E. C. GADS FORLAG

(FREDERIK GAD)

	Pag.		Pag.
Verninge (egen Komm.)	409	Vævlinge [Veflinge] (egen Komm.)	506
Viby (egen Komm.)	454	Ørslev (Føns-Ørslev Komm.)	546
Vigslev [Vigerslev] (egen Komm.)	510	Ørsted (egen Komm.)	568
Vissenbjærg (egen Komm.)	414	Østrup (egen Komm.)	470

**SVENBORG AMT** ..... 587—884

**Langeland** ..... 838

**Taaasing** ..... 701

**Ærø** ..... 873

**Købstæder:** Faaborg p. 611 — Marstal p. 668 — Nyborg p. 624 — Rudkøbing p. 649 — Svenborg [Svendborg] p. 592 — Ærøskøbing p. 660.

**Herreder:** Gudme p. 772 — Langelands Sønder-Hrd. p. 859 — Langelands Nørre-Hrd. p. 840 — Sallinge p. 712 — Sunds p. 674 — Vindinge p. 805 — Ærø Hrd. p. 873.

**Sogne** (og Landkommuner):

	Pag.		Pag.
Aaby, se Vester-Aaby.		Hellerup (Søllinge-Hellerup Komm.)	834
Aarslev (egen Komm.)	837	Herrested (egen Komm.)	830
Aastrup (egen Komm.)	719	Herringe (egen Komm.)	733
Allested (Allested-Vejle Komm.)	739	Hesselager (egen Komm.)	789
Avernakø (egen Komm.)	770	Hillerslev (egen Komm.)	750
Avnslev (Avnslev-Bovense Komm.)	807	Hjulby (egen Komm.)	806
Bjærgby [Bjerreby] (egen Komm.)	707	Horne (egen Komm.)	764
Bovense (Avnslev-Bovense Komm.)	810	Hostrup [Haastrup] (Jorløse-Hostrup Komm.)	759
Brahe-Trolleborg (egen Komm.)	726	Hov (Snøde-Stoense-Hov Komm.)	857
Bregninge (egen Komm.) Taaasing	702	Humble [Humble] (egen Komm.)	864
Bregninge (egen Komm.) Ærø	878	Hunstrup [Hundstrup] (egen Komm.)	725
Broby, se Nørre- og Sønder-Broby.		Hæsinge, se Øster- og Vester-Hæsinge.	
Brudager (Gudme-Brudager Komm.)	801	Højrup, se Sønder-Højrup.	
Bøstrup (egen Komm.)	851	Jorløse [Jordløse] (Jorløse-Hostrup Komm.)	756
Diernæs [Diernisse] (egen Komm.)	714	Kirkeby (Ollerup-Kirkeby Komm.)	689
Drejø (egen Komm.)	709	Krårup (egen Komm.)	732
Egense (egen Komm.)	683	Kullerup (Kullerup-Revs-Vindinge Komm.)	816
Ellested (Gislev-Ellested Komm.)	828	Kværndrup (egen Komm.)	694
Ellinge (Skellerup-Ellinge Komm.)	815	Landet (egen Komm.)	706
Espe (egen Komm.)	736	Langaa (Langaa-Øksendrup Komm.)	786
Faaborg Købstads Landdistrikt (egen Komm.)	713	Lindelse (egen Komm.)	862
Fløstrup [Flødstруп] (Fløstrup-Ullerslev Komm.)	810	Longelse (Longelse-Fuglsbølle Komm.)	859
Fodslette (Tryggelev-Fodslette Komm.)	869	Lunde (egen Komm.)	693
Frørup (egen Komm.)	824	Lyø (egen Komm.)	769
Fuglsbølle (Longelse-Fuglsbølle Komm.)	861	Magleby (egen Komm.)	871
Gestelev (egen Komm.)	735	Marstal Landsogn (egen Komm.)	882
Gislev (Gislev-Ellested Komm.)	780	Nørre-Broby (egen Komm.)	742
Gudbjærg (egen Komm.)	802	Ollerup (Ollerup-Kirkeby Komm.)	687
Gudme (Gudme-Brudager Komm.)	797	Ore [Oure] (Ore-Vejstrup Komm.)	793
Haastrup, se Hostrup.		Revs-Vindinge [Refsvindinge] (Kullerup-Revs-Vindinge Komm.)	818
Heden (egen Komm.)	739		

	Pag.		Pag.
Ringe (egen Komm.).....	773	Sønder-Højrup (egen Komm.).....	836
Rise (egen Komm.).....	880	Sørup (Skt. Jørgens-Sørup Komm.)...	682
Ryslinge (egen Komm.).....	777	Tranderup (egen Komm.) .....	879
Sandholts-Lyndelse (Vester-Hæsinge- Sandholts-Lyndelse Komm.).....	754	Tranekær (Tranekær-Tullebølle Komm.)	846
Simmerbølle (egen Komm.) .....	843	Tryggelev (Tryggelev-Fodslette Komm.)	867
Skaarup (egen Komm.).....	675	Tullebølle (Tranekær-Tullebølle Komm.)	844
Skellerup (Skellerup-Ellinge Komm.)..	814	Turø (egen Komm.).....	698
Skerninge, se Vester- og Øster-Sker- ninge.		Tved (egen Komm.) .....	678
Skrøvelev [Skrøbelev] (egen Komm.)..	841	Ulbølle (egen Komm.) .....	723
Skt. Jørgens (Skt. Jørgens-Sørup Komm.) .....	681	Ullerslev (Fløstrup-Ullerslev Komm.)..	813
Snøde (Snøde-Stoense-Hov Komm.)...	854	Vantinge (egen Komm.) .....	738
Stenstrup (egen Komm.).....	690	Vejlev (Allested-Vejlev Komm.).....	740
Stoense (Snøde-Stoense-Hov Komm.)..	856	Vejstrup (Ore-Vejstrup Komm.).....	795
Strynø (egen Komm.) .....	711	Vester-Aaby (egen Komm.) .....	717
Svanninge (egen Komm.).....	761	Vester-Hæsinge (Vester-Hæsinge-Sand- holts-Lyndelse Komm.).....	753
Svindinge (egen Komm.) .....	782	Vester-Skerninge (egen Komm.).....	722
Søby (egen Komm.) .....	875	Vindinge (egen Komm.).....	819
Søllinge (Søllinge-Hellerup Komm.)...	833	Øksendrup (Langaa-Øksendrup Komm.)	788
Sønder-Brobj (egen Komm.).....	744	Ørbæk (egen Komm.).....	826
Forforktelser .....		Øster-Hæsinge (egen Komm.).....	747
		Øster-Skerninge (egen Komm.).....	686
			884

---

En Byskraa fra 1685 for Marstal, Ærø, er trykt i Bjerger og Søegaard, Danske Vider og Vedt. I, p. 502 ff.

I Marstal er Botanikeren Jens Wilken Hornemann († 1841) født  $\frac{9}{8}$  1770; hans Fader var Præst her.

Litt.: C. T. Høy, Træk af Marstals Historie. Nyborg 1913.

## Sunds Herred.

*Sognene: Skaarup, Tvød, Skt. Jørgens, Sørup, Egense, Øster-Skerninge, Ollerup, Kirkeby, Stenstrup, Lunde, Kværndrup, Turø, Bregninge, Landet, Bjergby, Drejø, Strynø.*



1610

Sunds Herred, det næststørste i Amtet, indbefatter det sydøstl. Hjørne af Fyn, begrænset mod Ø., N. og V. af Gudme og Sallinge Herreder, samt den større Ø Taasing og de mindre Øer Turø, Skarø, Drejø, Hjortø, Birkholm og Strynø med nogle mindre Øer, beliggende dels i Store-Bælt, dels i Lille-Bælt, hvilke forbindes ved det mellem Fyn og Taasing løbende Svenborg Sund. Den største Udstrækning i den Del, der ligger paa Fyn, er fra N. til S. c. 21 km, fra V. til Ø. er den største Bredde c. 19 km. Overfladen er gennemgaaende bakket og højtligg.; omtr. i Midten ligger den Rygning, hvorfra Øens 4 Hovedvandskelslinier udg.: fra Rygningens Øst-

punkt noget SØ. for Kværndrup gaar det korte sydøstl. Vandskel over Højbjærg, Herredets højeste Punkt, 112 m, ned til Skaarupøre, medens det nordøstl. Vandskel gaar mod N. genn. Herredet. Jorderne er overvejende lerede. Af de smaa Vandløb nævnes *Vejstrup Aa*, paa Herredets Nordøstgrænse, og *Syltemade Aa*, der løber mod SV. Mange Skove (i alt 3166 ha) er spredte over Herredet. Om de mindre Øers Højdeforhold se disse. M. H. t. Frugtbarheden hører Herredet til de middelhøje (gennemsnitl. c. 10 Td. Ld. paa 1 Td. H.). Det samlede Areal udgør 28,392 ha (c. 284 km<sup>2</sup>), deraf Vandar. 179 ha. Ager og Engs Hartk. og det halv. Skovskyldehrtk. udgjorde  $\frac{1}{2}$  1905 4695 Td. Folketallet var  $\frac{1}{2}$  1921 22,709 (1801: 10,228, 1850: 15,588, 1901: 20,739). I Herredet ligger Købstaden Svenborg. I gejstl. Hens. danner Herredet med Svenborg Kbst. eet Provsti, hvortil Hunstrup S. af Sallinge Hrd. (Anneks til Ø.-Skerninge) ogsaa hører.

Sunds Hrd., i Vald. II's Jordb. kaldet *Sundzhæreth*, hørte fra 1660 til Nyborg Amt; se i øvrigt p. 590.

Naar ikke mindre end  $\frac{1}{8}$  af de Gravhøje, som kendes i Sunds Hrd.'s paa Fyn liggende Del, og godt Halvdelen af Dysserne falder paa Kystegnene, maa dette være et Udtryk for, at der i Hrd. væsentlig har været en Kystbosættelse, medens dets Indre kun i ringere Grad har været taget i Brug i hvert Fald i Sten- og Broncealderen, mulig fordi Skov strakte sig her. Særlig rig paa jordfaste Oldtidsminder har Hrd.'s fynske Del dog ikke været; der kendes kun godt en Snes store Stenalders Stengrave (Dysser), af Gravhøje henv. 150, for en stor Del vel hidrørende fra Broncealderen. Fra Jernalderen foreligger nogle Fund under flad Mark. Om de arkæologiske Forhold paa Øerne se under disse.

Litt.: Indberetn. til Nationalmus. om antikv. Undersøgelser i Sunds Hrd., af Henry Petersen 1876 og Th. Thomsen 1921 (Manusk.). — Provst Vitus Berings Bidr. til S. Hrd.'s Præstehist., i Kirkehist. Saml. 3. R. VI p. 355 flg.

**Skaarup Sogn**, det største i Herredet, omgives af Svenborg Købstadsjorder, Tved S. og Gudme Hrd. (Brudager og Vejstrup S.), fra hvilket det adskilles ved Vejstrup Aa, samt Store-Bælt og Skaarup Sund, mellem Fyn og Turø. Kirken ligger c. 6 km NØ. for Svenborg. De noget højtliggende og bakkede Jorder (højeste Punkt Bøgebjerg, 79 m), med



temmelig brat Affald til Kysten, er overvejende lermuldede. En Del Skov (Skovdang, Klingstrup Sk., Søsk., Dyrehave, Fruersk., Storehave m. m.). Gennem Sognet gaar den nye Landevej fra Svenborg til Nyborg — den gamle berører Sognets nordvestl. Hjørne — og Nyborg-Svenborg Banen.

**Befolkning** i 1921: 2024 (1801: 990, 1850: 1707, 1901: 1868), boende i 443 Gde og Hse. Det saml. **Hartk.** (1905): 470 Td.; 97 Gde med 408 og 298 Hse med 61, forsk. Lodder med 1 Td. Hartk., samt 5 jordløse Hse. **Ejdsk.** (1920): 6696, deraf **Jordv.**: 3195. **Areal**: 2758 ha, hvoraf (1919) besaaet med Hvede 78 ha, Rug 146, Byg 313, Havre 218, Blands. til Modenhed 269, Kartofler 47, Foderroer 308, Sukkerroer 29; Brak udgjorde 114 ha, Grønfelder og Græsning 578, Haver o. l. 81, Tørvemoser 17, Skov 256, Vandar. 9. **Kreaturhold** (1921): 543 Heste, 2258 Stk. Hornkv. (deraf 1318 Køer), 85 Geder, 211 Faar, 1313 Svin (1914: 2942).

I Sognet Byerne: *Skaarup* (1319 Scorp, 1610 Skaarup) — 1921: 134 Gde og Hse med 620 Indb. — med Kirke, Præstegd., Statsseminarium, 2 Skoler (Byskolen og Organistskolen, se ndfr.), Landbrugsskole, Fattiggaard med Alderdomshjem (opf. 1879, ombygg. 1920), Gæstgiveri, flere Købmandsforretn. og andre Handlende, Andelsmejeri („Rosenkilde“, opr. 1886, ombygg. 1916), Vandværk (privat, anlagt 1910), Jærnbane- og Telegrafst. samt Posteksp.; *Øster-Aaby* (1610 Oubye) med Friskole; *Holmdrup* (1584 Holmedrup) med Børnehjemmet „Petersminde“ (opr. ved Testam. af  $\frac{1}{3}$  1883 af Mette Marie Hansdatter, † 1888, Enke efter Gaardejer P. Bertelsen, med en Gaard paa c. 17 ha); *Aabysskov* med Skole (Christian Frederiks Skole, opf. 1907) og Forsamlingshus (opf. 1897); *Skaarupøre* (1610 Skaarup Øer), Udskebningssted. Saml. af Gde og Hse: *Holmdrup Stævning*, *Aabyhuse*, *Brohave*, *Holmdrup Huse* med Jærnbaneholdeplads (Holmdrup); *Bjærgager*, Gde. — Hovedgaarden *Gl.-Klingstrup* (1394 Cleynæstærp): 29,2 Td. H., Ejdsk. 342 (heraf Skoven 77), Jordv. 198 (heraf Skoven 39); c. 219 ha, deraf Ager 144, Eng 14, Skov 56, Mose 1 (5 Huse). Hovedgaarden *Ny-Klingstrup*: 16,5 Td. H., Ejdsk. 195, Jordv. 121; c. 99 ha, deraf Ager 83, Eng 5, Skov 4, Mose 1 (1 Mølle). *Maegd.*: 12,1 Td. H., Ejdsk. 125, Jordv. 79; c. 72 ha, deraf Ager 55, Eng 11, Skov 3. *Juliegd.*: 12,7 Td. H., Ejdsk. 142, Jordv. 88; c. 69 ha, deraf Ager 54, Eng 10, Skov 4 (2 Hse). *Bøgeskovgd.*: 12,6 Td. H., Ejdsk. 159, Jordv. 105; c. 79 ha, deraf Ager 71, Eng 2, Skov 4. *Nøjsomhed*: 12,1 Td. H., Ejdsk. 123, Jordv. 85; c. 59 ha, deraf Ager 54, Skov 2. *Skyttegd.*: 13,9 Td. H., Ejdsk. 117, Jordv. 73; c. 72 ha, deraf Ager 66, Skov 3, Mose 1. *Vindmøllegd.*: 12,6 Td. H., Ejdsk. 145, Jordv. 81; c. 71 ha, deraf Ager 66, Skov 1, Mose 1. — *Nygd.*, *Klingstrup Ml.*, *Skovmølle* (1610 Skaarup Schouff Mølle), Vandml., og *Lykkens Prøve*, Ml.

Skaarup S., en egen Sognekommune, har Tingsted i Svenborg og hører under

Retskr. Sunds-Gudme Hdr., Politkr. Svenborg Kbst. m. m., Svenborg Amtstuedistr., Svenborg Læge- og Skattekr., Sunds Hrd.'s Vurderingskr., Amtets 2. Folketingskr., 2. Forligskr. og 3. Udskrivningskr.' 47. Lægd. Kirken tilhører Ejeren af Vejstrupgd.

Kirken var fordum helliget Johannes den Døber (1317 gaves fra Avignon et paveligt Afladsbrev til Fremme for Kirkens Opbyggelse og Besøg). Af den oprindelige romanske Bygning, der har været opført af Fraadsten paa en huggen Granitsokkel (se J. Helms, Tufstenskirker p. 110), staar nu kun Skibet tilbage. Det er udvendig prydet med smalle Lisener, forbundne med Rundbuer, og har endnu sin oprindl., rundbuede Portal samt et rundbuet Vindue bevaret mod S. I den senere Middelalder er det oprindelige Kor blevet nedbrudt og et nyt opført af raa Kamp af samme Bredder som Skibet; samtidig er dette blevet forlænget mod V. med Benyttelse af samme Slags Materiale, men med en Overgavl af Munkesten, ligesom Kirken er blevet overhjulvet. Noget senere, men endnu i Middelalderen, er Vesttaarn og Vaabehuset mod S. blevet opførte, af raa Kamp og Munkesten. Den tarvelige Udbygning paa Skibets Nordside („Skaarupør-Kirken“) er fra 1754, opført af H. C. Walkendorffs Enke A. M. v. Halem (ifølge en indvendig i Bygningen opsat Mindesten). I 1803 mistede Kirken ved en Reparation de takkede Gavle, og Taarnet fik i Stedet et pyramideformet Tag (Fløjstangen med: H. K., 3: Hans Koefoed, 1803, blæste ned 1881, men er fornyet). Katolsk Fløjaltartavle (c. 1470) med godt Snitværk, i Midtskabet Korsfæstelsen, i Fløjene Gangen til Golgata, Hudstrygningen, Bespottelsen og Opstandelsen. Romansk Granitfont med Rundbuefrise og fire Menneskehoveder; Døbefad skænket 1694 af Anna Beate Walkendorff. Udskaaren Prædikestol fra 17. Aarh.'s 1. Halvdel. Stolestader fra Renæssancetiden. Orgel i Rokokostil fra 1755. I Skibet en Messinglysekroner fra 1701 og et sentmiddelalderligt Krucifiks. I Korvinduene er indsat 5 malede Ruder, alle ens, med Henning Walkendorffs og Helle Trolles Navne og Vaaben og Aarst. 1707. Den ene af Kirkens 3 Klokker var fra Middelalderen (se R. Nyerup, Skildringer IV p. XXX, og Sjøborg, Saml. for Nordens fornålskare III, p. 115). Ved Korets Nordside, hvor der nu ligger et Sakristi fra 1862, har der staaet et 1708 af Egebindingsværk opf. Gravkapel for Familien Walkendorff; heri var bl. a. begravede Jørgen Henning W., † 1724, og hans to Hustruer, Elisab. Margr. Bille, † 1688, og Helle Trolle, † 1741; omtr. ved 1800 flyttedes Kisterne til den dav. aabne Begravelse under Koret, hvor bl. a. var begravede Oberstlieutn. Henning Chrf. Walkendorff, † 1740, og hans Hustru Anna Margr. v. Halem, † 1773, hvorefter Begravelsen tilkastedes. Ved en Hovedreparation af Kirken 1878 lukkedes Gravhølvningen under Koret, ved hvilken Lejlighed der fandtes Levninger af mindst 20 Kister, og nogle af Kistepladerne anbragtes i Kirken; over Døren til Sakristiet staar den gamle Indskr. fra Gravkapellet. Under Gulvet er begravet Sognepr. Knud Hansen Trochmann, † 1732, og Hustru; i Skibet hænger hans Mindetavle samt en Sølvkrans til Minde om Prof. Schurmann, Seminariets Forstander, † 1891. Paa Kirkegaarden Støbejernsmonument over Amtsprøbst P. A. Wedel, † 1842, sat af taknemmelige Disciple.

Den gamle Kirkelade ved Kirken, med Ydermure af utilhuggen Kamp, stammer fra den senere Middelalder, men blev ombygget 1652 af H. Walkendorff til Glorup og Klingstrup, da han indrettede Bygningen til Hospital („Klosteret“) for 5 fattige; 1803 mistede den de takkede Gavle. Hospitalet benyttes ikke mere; 1920 er Lemmerne overførte til Alderdomshjemmet.

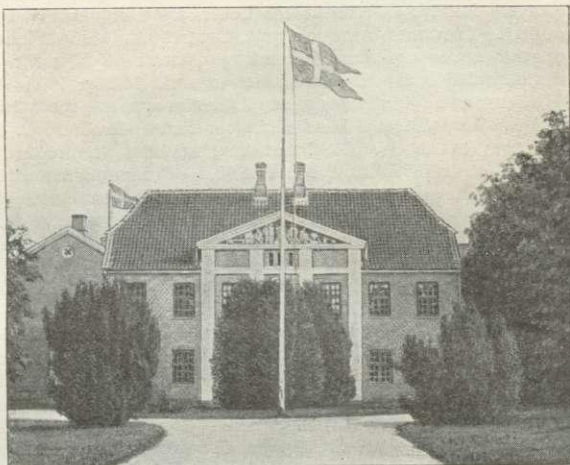
*Klingstrup* tilhørte 1351 Niels Pedersen de Klinstrup, 1394 Johannes Est de Cleynæstærp, der førte Slægten Ulfelds Vaaben, 1437 Krabbe af Glinstrup, Væbner. Uvist hvornaar og hvorledes kom K. under Fyns Bispestol og blev ved Reformationen et kgl. Len, som den bispelige Lensmand Niels Steen dog beholdt. Den næstsidste kgl. Lensmand var Peder Lykke til Skovsbo, † 1563, hvis Enke Lisbeth Urne beholdt Lenet, og saa efter at hun havde ægtet Johan Bockholdt, en indvandret liflandsk Adelsmand, der 1577 erhvervede Gaarden til Ejendom ved Mageskifte med Kronen. Efter Lisbeth Urnes Død 1584 var han Besidder af Gaarden, indtil den senest ved hans Død 1602 gik over til Svigersønnen Bendix Hartvigsen, g. m. Lisbeth Urnes Datter af 1. Ægtesk. Susanne Lykke, der efter Mandens Død 1603 i nogle Aar synes at have ejet K., indtil den overtoges af Sønnen Jørgen Hartvigsen. 1627 tilhørte K. Mourids von Aschersleben, vistnok i Fællesskab med hans Morbroder, Claus Brockenhuis til Broholm († 1646), der 1637 afhændede K. med Mølle og Bøndergods (22 Gde) samt jus patronatus til Skaarup Kirke til Henning Walkendorff til Glorup, † 1658, i hvis Familie den længe forblev,

nemlig hans Enke Margrethe Blome, † 1679, Sønnen Henning W., † 1665, hans Enke Kirsten Kruse indtil 1680, Sønnen Jørgen Henning W., † 1724. Sidstnævntes Hustru Helle Trolle solgte 1722 paa sin syge Mands Vegne K. og Brudager til Erik Skeel, som 1725 atter solgte den til hendes Sønner Henning Chr. W., † 1740, og Børge W., † 1747, med hvem Familien uddøde paa Mandssiden i Danmark. Førstnævntes Enke Anna Margr. v. Halem besad K. til sin Død 1773, hvorefter den ved Testam. tilfaldt hendes Søster Charlotte Marie v. H., † 1791. K. solgtes derpaa 1791 ved Aukt. for 19,000 Louisdorer til Landsdommer Hans Koefoed, som 1799 afhændede den til Hertug Chr. Fr. af Augustenborg, fra hvem den (tillige med Vejstrupgd. for 72,000 Rd.) i 1802 kom tilbage til H. Koefoed. Efter at denne havde fraskilt en Parcel af Klingstrup Jorder og Skov og overført den

tillige med alt Bøndergodset samt Skaarup Kirke med Tiende og Patronatsret til Vejstrupgaard og saaledes berøvet K. den egentlige Herlighed, solgte han Dec. 1803 (Skøde af 1807) Hovedparcellen af selve Hovedgaarden til dav. Forpagter R. Rasmussen, † 1810, hvis Enke Aaret efter ægtede Christen True, som 1837 afhændede K. for 56,000 Rd. til Brødrene H. Langkilde af Langkildedgd. og R. Langkilde af Kroghenlund samt deres Søsterson P. L. Mayntz; 1853 foretoges en ny Deling, hvorved den ene Tredjedel, Parcellen *Ny-Klingstrup* (72 ha) udskiltes og overgik til Mayntz († 1876),

der tillige fik de til Gaarden hørende Møller (efter Enkens Død 1888 solgtes Ny-K. for 100,000 Kr. til H. Clausen, der 1898 solgte den til L. Hansen for 138,000 Kr., der 1911 solgte den til P. Jacobæus for 150,000 Kr.), medens Hovedparcellen (vurderet til 246,000 Kr.) i Aaret 1860 samledes under eet af R. Langkildes Enke, Dorothea Helene, der 1877 solgte den til Svigersønnen H. Lauesen. Denne solgte den 1910 til Baronesse Margr. Holck, som 1915 solgte den til et Konsortium. Senere har den stadig været i Handelen; nuv. Ejer er Propr. C. J. Nielsen, tidl. Forp. paa Juulskov, der 1922 købte den for 338,000 Kr. — Den gamle Hovedbygning, der vist har afløst en endnu ældre, laa lige S. for Vejstrup- eller Klingstrup Aa ved en til Aaen temmelig brat affaldende Skrænt og var til Dels omgivet af Grave; den var af Grundmur og Bindingsværk og stammede fra ovennævnte Cl. Brockenhuus, der 1641 opførte „Borgegaarden, mesten af Grundmur“. Denne Bygning blev helt nedbrudt i Beg. af 19. Aarh., da Koefoed foretog den omtalte Udskilning, ved hvilken Lejlighed ogsaa Hovedbygningen kom til Vejstrupgd. (endnu findes Spor af Borggraven og Murrester ved Pløjning). Som Beboelseshus paa K. benyttedes den ved de gamle Ladebygninger beliggende Forpagterbolig, indtil True opførte den nuv. Hovedbygning af Grundmur i eet Stokv. Af Ladebygningen, der opførtes af H. Walkendorff, staar endnu den vestl. og nordl. Længe; paa Bygningen findes et sammenslynget Navnetræk med Bogstaverne H. V. K. B. A. B. K., 3: Henning W., Karen Brahe og Anne Barnekov, og Aarst. 1643. (J. Schurmann, Valckendorferne paa Kl., deres Dotationer og Stiftelser. Med Bidr. til Gaardens Hist. 1530-1880, i Saml. til Fyens Hist. IX p. 1 flg. og Tillæg smstds. p. 386. Se ogsaa Personalh. Tidsskr. V [1884] p. 199 og 2. R. II [1887] p. 299).

*Skaarup Statsseminarium* er oprettet ved kgl. Res. af 2/6 1803 og begyndte sin Virksomhed 5/10 s. Aar i den østl. Sidebygning af Præstegaarden hos dav. Sognepræst, Amtsprovst P. A. Wedel, † 1842, der var den egentlige Stifter af Seminariet. Aar 1836 fik det sin egen Bygning, oprindl. opf. i to Stokv. af røde Mursten med Frontespice



Skaarup Statsseminarium.

(bærende et Relief af H. V. Bissen) og hvide Pilastre paa Façaden, nu gul med hvide Pilastre. Hovedbyggn. indeholder 3 Klasseværelser, Lærerværelse, Læseværelse, og ligger midt paa en i Skaarup By indkøbt Grund, stor 1,5 ha, der omdannedes til Have og Park. Senere er der opført to Sideløje, den ene (1889) til Musiksal og Sal for naturhistoriske og fysiske Apparater (1900 forøget med et 2. Stokv.), den anden til Pedelbl. og Bibliotek. 1895 opførtes nede i Haven en Forstanderbl.; Gymnastikhuset, opf. 1879, senere udvidet, ligger Ø. for Hovedbygningen; den sidste restaureredes indvendig 1894. Tillige er ved Kancelliskr. af  $\frac{4}{10}$  1839 knyttet til Seminariet den ovennævnte Organist- eller Seminariskole, der er opr. af Fru Anna Margr. v. Halem ved Fund. af  $\frac{10}{10}$  1772, ombygg. 1875; i denne undervises Byskolens to yngste Klasser. Saavel i denne som i Byskolen deltager Seminariets Elever i Lærerarbejdet. Seminariet har en Forstander og 5 Lærere foruden Øvelsesskolens Leder samt Faglærerne i kvindelig Haandgerning og Tegning. Elevernes Antal, der ifl. Lov af  $\frac{15}{2}$  1857 er udvidet, har fra regnet en Nedgangstid under og efter Verdenskrigen været 60-70 aarl.; for Tiden er der 44. Gennemsnitsantallet af de dimitterede er aarl. 15-20; 1921 dimitteredes 10 Elv. — Et Mindesmærke for Forstanderen J. Schurmann afsløredes 1895 ved Seminariet, og sstds. er  $\frac{18}{10}$  1920 afsl. et Mindesmærke for Forstander J. F. L. Klingemann (Billedhugger R. Mogensen, Svenborg). (J. Schurmann, Hist. Efterretn. om det kgl. Skolelærer-Seminarium i Sk. Tidsrummet 1803-53, Odense 1853. — Skaarup Seminarium 1803-1903, Odense 1903).

*Skaarup Landbrugsskole* oprettedes 1900 af Chr. Søndergaard med Støtte af Egnens Beboere; den ejes og ledes nu af Havebrugskand. Claus Clausen. Den bestaar af en Hovedbyggn. i 2 Stokv. med Beboelse, Spisesal og 2 mindre Skolelokaler, en Sideløj i 4 Stokv. med Foredragssal og Elevværelser samt en fritligg. Bygn. i 3 Stokv. med Elevværelser. Skolen, til hvilket hører et Landbrug paa c. 10 ha, var 1920-21 besøgt af 106 Elever.

*Skaarupgaard* (1610 Schaarupgaard) ejedes 1564 af Laurids Norby, 1588 af Søstrene Hilleborg og Anne Daa, sidste † 1597 paa S., og derefter af Claus Hundermark, der havde bortforpagtet S. til Detlef Sehested. I 17. Aarh. kaldtes den ogsaa *Hofgaarden*, hvilket Navn endnu bruges om en Gaard i Byens vestl. Udkant, paa hvis Marker der findes Spor af Voldsted og Bygninger. Den har i ældre Tid jævnlig været beboet af adelige Enker og Jomfruer, ligesom *Fruergaarden* i Holmdrup. Denne var en dobbelt Selvejgaard, som 1661 under Navn af *Holmdrupgaard* blev gjort til Sædegaard af Kaptajn Claus v. Rønne, † 1674 (se Personalh. Tidsskr. II, p. 73 flg. og 360), og siden beboedes af hans Enke Anne Elisabeth v. Mülheim, † 1705, efter hvem den fik Navnet F. Den købtes saa af Præsten K. Trochmann, men har ikke siden været beboet af Adel; 1733 blev den skødet til Johan Lehn til Hvidkilde og var under Baroniet Lehn, indtil den 1852 solgtes til Fæsteren. — „*Magaard*“ nævnes i Sognets ældste Kirkebog fra 1669. — *Bogeskovgaard* er opført paa en fra Klingstrup 1802 fraskilt Grund.

Især i Sognets sydøstl. Del har der været et stort Antal Gravhøje, nu dog næsten alle udplojede eller sløjfede; under Ø.-Aaby har saaledes været 18 Høje, under Skaarup 8; i Storehave Skov ligger 2 Høje. Ogsaa paa Klingstrups Jorder har der været en Del Gravhøje. Fremdeles nævner Dsk. Atlas 2 hedenske Altre (Dysser) i Klingstrup Løkker og andre 2 (med høje Sten) paa Ø.-Aaby Mark; de er forlængst forsvundne.

Litt.: G. Strøm, Bidr. til Skaarup Præste- og Degne-Embedes Hist. i det 16. Aarh., i Saml. til Fyens Hist. I p. 78 flg.

**Tved Sogn** omgives af Skaarup S., Svenborg Købstadsjorder, Sørup og Kirkeby S. samt Gudme Hrd. (Gudbjærg og Brudager S.). Til Sognet hører tre Enklaver, en ved Svenborg Sund, hvori Hovedgaarden Bjørnemose ligger, og to indesluttede af Svenborg Købstadsjorder. Kirken ligger c. 3 km NNØ. for Svenborg. De højtliggende og bakkede Jorder (højeste Punkt, Ravnebjærg, 99 m; Rævebakke, 93 m, med trig. St.) er dels ler-, dels sandmuldede, enkelte Steder sandede og grusede. Gennem Sognet gaar den gamle Landevej fra Svenborg til Nyborg.





**Befolkning** i 1921: 1178 (1801: 545, 1850: 872, 1901: 1173), boende i 288 Gde og Hse. Det saml. Hartk. (1905): 238 Td.; 50 Gde med 186 og 170 Hse med 48, forsk. Lodder med 4 Td. Hartk., samt 5 jordløse Hse. Ejdsrk. (1920): 4161, deraf Jordv.: 1668. Areal: 1566 ha, hvoraf (1919) besaaet med Hvede 24 ha, Rug 114, Byg 151, Havre 141, Blands. til Modenhed 190, Kartoffler 28, Foderoer 142; Brak udgjorde 87 ha, Grønfoder og Græsning 398, Haver o. l. 40, Torvemoser 18, Skov 108. **Kreaturhold** (1921): 318 Heste, 1244 Stk. Hornkv. (deraf 758 Køer), 36 Geder 111 Faar, 571 Svin (1914: 1699).

I Sognet Byerne: *Tved* (1394 Thwet) med Kirke, Præstegd., Skole (opf. 1871), Forskole (opf. 1901), Hospital (opr. 20/1 1722 af Etatsrd. Erik Skeel til Arreskov m. m., † 1729, og Hustru Anne Beate Walkendorff, med et Hus ved Kirken for 4 fattige, og en Kapital paa 2000 Kr.), Forsamlingshus (opf. 1902), tre Købmandsforretn., Ml. og Elektricitetsværk (opr. 1910); *Heldager* (1500 Haldager). *Tved Byhaver* og *Tved Skovhaver*, Huse. — Hovedgaarden *Bjørnemose* (1610 Bjørnemosegaard): 17,0 Td. H., Ejdsrk. 170, Jordv. 89; c. 96 ha, deraf Ager 79, Eng 2, Skov 11. *Heldagergd.*: 16,1 Td. H., Ejdsrk. 195, Jordv. 127; c. 135 ha, deraf Ager 123, Mose 3. *Tvedgd.*: 13,3 Td. H., Ejdsrk. 130, Jordv. 93; c. 34 ha, alt Ager. *Ørkils Vandmølle* (1610 Øffuerste og Nederste Ørekilds Mølle) i en Enklave.

Tved S., en egen Sognekommune, har Tingsted i Svenborg og hører under Retskr. Sunds-Gudme Hrd., Politkr. Svenborg Kbst. m. m., Svenborg Amtstuedistr., Svenborg Læge- og Skattekr., Sunds Hrd.'s Vurderingskr., Amtets 2. Folketingskr., 2. Forligskr. og 3. Udskrivningskr.' 46. Lægd. Kirken er selvejende.

Kirken er et Langhus med Korsarme. Af den romanske Bygning er kun bevaret Skibets Mure af raa Kamp og Fraadsten; Sydmuren er prydet med rundbuede Blindinger. I den seneste Middelalder er Koret ombygget og udvidet samt Vesttaarnet og de to Korsarmskapeller opførte, dels af Kamp, dels af Munkesten, med blindingsprydede Gavle. Alle Kirkens Bygninger er gotisk overhvalvede. Altertavlen er et Snedkerarbejde fra Tiden c. 1625, ændret 1703. Prædikestolen fra 1707. Romansk Granitfont med Buefrise og Menneskehoveder; Daabsfadet af Messing, med Mariæ Bebudelse og med Bogstaverne A. B., K. B. og Aarst. 1618. I Skib og Taarn findes indmuret en romansk Ligsten, i Skibet tillige en Sten med et Mandehoved. Det sydl. Kapel, der adskilles fra Skibet ved en stor, delvis forgyldt Smedejærnsdør fra Beg. af 18. Aarh., rummer et stort Egetræsepitafium, en Efterligning af Ahlefeldt-Monumentet i Odense Skt. Knud (sml. p. 341), med Portrætbuste af Anne Beate Walkendorff, † 1720, og Statuer af hendes to Mænd, Knud Urne til Julskov, † 1705, og Erik Skeel, † 1729. I Kapellet findes desuden 7 Kister, deribl. to af Sandsten; bl. de her begravede nævnes Kirsten Kruse, H. Walkendorffs Hustru, † 1703, Knud Urnes 1. Hustru Elisabeth Sophie Urne, † 1693, Oberstlieutn. Erik Chr. Sehested, † 1757, og Hustru Sophie v. Holsten, † 1753. Ved Kapellets Istandsættelse 1910 blev nogle Kister nedsatte under Gulvet i det nordl. Kapel; de indeholdt Ligene af: Jfr. Elisab. Sophie Banner, † 1717, Wolff Siegfr. v. Holsten til Gelskov, † 1718, og Hustru Ide Skeel, † 1749, Grevinde Ahlefeldt-Laurvigen, † 1803 paa Bjørnemose, og Edel Dyre v. Løvenhjelms, † 1804, g. m. Grev B. C. F. Ahlefeldt-Laurvigen. (Se P. Frederiksen, Det adelige Gravkapel i Tved Kirke, Svenborg 1910). Det nordl. Kapel, der ogsaa har været Gravkapel, er adskilt fra Kirken ved et Sprinkelværk af Træ.

Tæt NØ. for Svenborg i en Enklave af Sognet ligger ved Caroline Amalielund en høj Bakke, paa hvilken Borgen *Ørkil* (1264 *Ørkil*) har ligget. Borgen, der beherskede Svenborg Sund (se p. 610), skal efter et Sagn være opført af Vald. Sej. Den nævnes første Gang 1264, da Biskop Reiner af Odense derfra udstedte et Gavebrev. I 1. Halvdel af 14. Aarh. var den i Hænderne paa de holstenske Grever; efter at være kommen tilbage til Kronen var den bortforlenet, f. Eks. 1369 til Hr. Heine Kabel og Henning Kotelberg, 1372 til sidstn. alene, 1394 til Tue Skytte, 1408 til Hr. Henning Kabel. Snart efter kom Ø. vistn. under Fyns Bispestol, og Bisperne, der ofte residerede paa Ø. og udstedte Breve herfra, holdt nu Fogeder her, af hvilke kendes Jes Krumpen 1423, Jep Olsen (Blaa) 1479 og Hans Bricteson 1526. I Grevens Fejde blev Ø. i Juli 1534 stormet og afbrændt af Lübeckerne og Svenborgs Borgere, ved hvilken Lejlighed Stiftets Arkiv brændte. Ogsaa *Ørkil By*, der var opstaaet omkring Borgen og havde været Svenborg en haard Konkur-

rent med Hensyn til Handel og Skibsfart, gik dengang til Grunde. Byen bestod af 20 Gaarde og 2 Vandmøller, hvilke sidste endnu er til. Ved Gavebrev af 29/8 1573 fik Svenborg „al den Jord, som har ligget til de 20 Gaarde i Ørckel By med Undtagelse af de Enge, som bruges til Nyborg Slot“. Borgen var anlagt paa Sydspidsen af et Højdrag og afskaaret i Nord ved flere dybe, endnu bevarede Tværgrave. Ruinerne er nu omtr. helt forsvundne; Materialet er i lange Tider benyttet af Svenborg Borgere og Egens Beboere til deres Huse. I 1885-87 foretoges nogle Udgravninger, hvorved der blottedes en Del af et Ringmurfundament af utilhuggen Kamp, samt Fundamentet af flere Bygninger, der har støttet sig til Murens Inderside, deriblandt to firkantede, formentlige Taarne med Sokkel af tilhuggen Kamp. Bygningsresterne, der i deres ældste Dele peger hen paa romansk Tid, stammer fra forskellige Perioder; det hele Anlæg er af ret betydeligt Omfang. Ved Udgravningerne gjordes flere Fund af Økser, Landsespisder, Stigbøjer m. m. samt nogle Mønter, deribl. nogle Sølvmønter fra Valdemarernes Tid og en engelsk Guldmønt fra 13. Aarh. (Se Vedel Simonsen, Borgruinerne, 1. Hæfte p. 69 flg., og Opmaalinger fra 1887 i Nationalmus. af Magn. Petersen).

*Bjørnemose* var oprindl. en Bondegaard, der 1618 af Kronen blev mageskiftet til Jakob Ulfeld til Urup. Den arvedes af hans Datter Birgitte, g. m. Otte Krafse, der 1638



Bjørnemose.

solgte den til Henning Walkendorff, som lagde den sammen med Glorup. Hans v. Ahlefeldt pantsatte den 1661 til Thomas Brodersen, men solgte den 1662 til Henning Walkendorffs Enke Margr. Blome. Efter hendes Død 1679 erhvervedes B. af Knud Urne til Julskov, der 1701 ægtede Anne Beate Walkendorff, en Datter af Fru Margr. Blomes Stiføn. Knud Urne døde 1705, og Enken ægtede 1707 Etatsrd., Oberstlieutn. Erik Skeel. Ved hans Død 1729 tilfaldt hans Ejendomme Søsteren Ide Skeel, Enke efter Wolff Siegfred v. Holsten til Gelskov. Hun skødede 1742 B. til sin Svigersøn, Oberstlieutn. Erik Christian Sestved. Hans Arvinger solgte 1758 B. med Tved og Turø Kirker til Etatsrd. Jens Juel paa dennes Datter Elisab. Juels Vegne. Hun ægtede Grev Chr. Ahlefeldt-Laurvigen til Grevsk. Langeland, efter hvis Død 1803 B. tilfaldt hans yngre Søn Grev W. C. F. Ahlefeldt-Laurvigen, Domherre i Lübeck. 1805 afhændedes Gaarden til Kmhr. A. C. v. Heinen, 1811 til Assessor P. S. Neergaard, 1812 til Oberstlieutn. A. G. J. v. Bülow, 1830 til J. P. Jensen, derefter ejedes den af Baron Erik Bille-Brahe, † 1866, hvis Enke 1867 solgte den for omtr. 70,000 Rd. til Jens Hansen, † 1903, hvorefter den arvedes af Sønnen M. Jensen-Kromann, † 1920; Gaarden ejes nu af dennes Søn Otto Kromann. — Hovedbygningen, der er opf. 1745-56, til Dels af Sten fra Ørkil Slot, senere ombygget og forøget med en ny Fløj af Baron Bille-Brahe, bestaar af 2 overhvidtede Fløje i 2 Stokv. med høj Kælder og Trappegavl.

I Sognet har ligget Herregaarden *Heldagergaard* (Haldager), som 1314 blev inddraget under Kronen, fordi Ejeren Ridder Tyge Vindsen havde vist Utroskab mod Erik Menved. N. for den nuv. Heldagergd. vistes tidligere den stærkt ødelagte, oprindl. runde Borgbanke; den er nu helt forsvunden. I 19. Aarh.'s Beg. saas her Rester af Mure, og i Gravene blev fundet Bropæle. Ogsaa i Heldager By paavises en Tomt, hvor Gaarden en Tid maa have ligget.

Ved Kongebrev af <sup>80/10</sup> 1554 blev Tved Kirke befalet nedbrudt og Sognefolket henvist til Vor Frue Kirke i Svenborg; men Beboerne henvendte sig til Kongen med Bøn om at beholde deres Kirke, og 1558 toges Ordren tilbage, hvorefter Tved Sogn annekteredes til Skaarup Sogn; 1591-1603 var det atter et eget Pastorat, hvorefter det igen forenedes med S. indtil 1680; det blev da igen selvstændigt indtil 1696, da det atter forenedes med Skaarup indtil 1738, hvorefter det var selvstændigt indtil 1812, derpaa atter Anneks til Skaarup indtil 1842, fra da af igen selvstændigt.

I Sognets egentlige Del kendes ingen jordfaste Oldtidsmindesmærker, enkelte derimod i Enklaverne; saaledes har under Bjørnemose været en lille Samling Smaahøje.

**Skt. Jørgens Sogn** (*Skt. J.-Sørup Km.*), det mindste i Herredet, omgives af Svenborg Købstadsjorder, Annekset Sørup, Egense S. og Svenborg Sund. Kirken ligger c. 1 km SV. for Svenborg. De noget bakkede, mod Sundet skraanende Jorder er lermuldede. En Del Smaaskove (Engene, Høje-Bøge, der er et søgt Udflugtssted og ejes af Svenborg By, Christinedal, Fruerskov).<sup>1</sup> Gennem Sognet gaar Svenborg-Odense og Svenborg-Faaborg Banerne.



**Befolkning** i 1921: 1837 (1801: 220, 1850: 300, 1901: 1346), boende i 302 Gde og Hse. Om **Hartk.** se under Sørup Sogn. Ejds. (1920): 5357, deraf Jordv.: 1312. Areal: 346 ha, hvoraf (1919) besaaet med Hvede 5 ha, Rug 20, Byg 24, Havre 21, Blands. til Modenhed 32, Kartofler 8, Foderroer 23; Brak udgjorde 8 ha, Grønfoder og Græsning 102, Haver o. l. 44, Tørvemoser 3, Skov 10. Kreaturhold (1921): 66 Heste, 201 Stk. Hornkv. (deraf 122 Køer), 5 Geder, 5 Faar, 76 Svin (1914: 306).

I Sognet *Skt. Jørgens Kvarteret*, der regnes som Forstad til Svenborg — 1921: 224 Gde og Hse og 1416 Indb. — med Kirke, Præstegd. (smukt beliggende med 2,5 ha Have ned til Sundet), Skole, Hospital, Tekstil- og Madrasfabrik samt Gasværk (i Klostervænget; privat); en Del af *Pasopkvarteret*, Forstad til Svenborg; i den i Sognet beliggende Del af Pasopkvarteret var der 1921: 52 Gde og Hse og 271 Indb. (Pasop-Belvedere-Skt. Jørgens Kvarteret i Sørup og Skt. Jørgens S. tils. 1921: 436 Gde og Hse med 3033 Indb. I 1911: 2321 Indb. med bl. a. flg. Erhverv: Landbr. 129, Fiskeri 10, Haandv. og Ind. 1280, Handel o. l. 268, Transp. 165, Rentenydere o. l. 187); Byen *Kogtved* (1610 Kogethwedt) og Fiskerlejet *Strandhuse* (1610 Strandhuse) med Alderdomshjem (opf. 1921; 20 Pl.) og Lodsstation (se p. 607). *Lunden*, Villakvarter, *Høje-Bøge* (1425 Høiebøge), Hse med Planteskole, Andelsmejeri (opr. 1892) og Traktørsted. *Brydegd.* (1610 Brydegaard).

Skt. Jørgens S., een Sognekommune med Annekset, har Tingsted i Svenborg og hører under Retskr. Sunds-Gudme Hrdr., Politikr. Svenborg Kbst. m. m., Svenborg Amtstuedistr., Svenborg Læge- og Skattekr., Sunds Hrd.'s Vurderingskr., Amtets 3. Folketingskr., 2. Forligskr. og 3. Udskrivningskr.' Lægd 33 a. Kirken er selvejende (fra 1915).

Kirken, smukt beliggende ved Sundet, er et Langhus med tresidet Korafslutning og Vesttaarn. Den middelalderlige Murstensbygn. er ved en Restauration 1877-78 blevet helt overpudset med et tykt Lag Cementrapning og i det hele stærkt moderniseret. Det sentgotiske Taarn har Blindingsgavl. Skib og Kor er overhvalvede; (1594 lod Erik Hardenberg 4 Hvalvinger indbygge; tidligere havde Skibet fladt Loft). Taarnrummet, der tjener til Vaabenhus, har nyt Bjælkeloft. Et Kapel, der 1589 stod ved Kirkens Sydside, er senere nedbrudt. Alterbilledet, fra 1898, er Kopi af Carl Bloch's Christus Consolator. Inventaret er nyt med Undtagelse af Alterstagerne, skænkede 1594 af Erik Hardenberg og Anne Rønno, og den gullandske Kalkstensfont, vistnok fra Graabrødrekirke i Odense (se Saml. til Fyens Hist. VIII p. 127 flg.). I Taarnrummet to Ligsten over Præsterne

Rasm. Jensen, † 1613, med hans Hustru Anne Christoffersdatter og over Anders Mortensen, † 1606, og Hustru. Den ene Klokke er støbt 1424 af Mester Cort; et af dens Relieffer forestiller Skt. Jørgens Kamp med Dragen (Uldall: Kirkeklokker, p. 79). Til et Ligkapel fra 1898 er der 1920 føjet en Kirkegaardsportal, Arkt. Fritz Jørgensen.

Skt. Jørgens Hospital har sin Oprindelse fra en *Skt. Jørgens Gaard* for spedalske, til hvilken Kirken hørte i Middelalderen. Gaardens Navn forekommer første Gang i et Testam. fra 1291; senere betænkes den med Gaver i Testamenter bl. a. 1295 og 1339. 1332 skænkede Drostén Laurids Jonsen den nogle Ejendomme i Sørup (ved 3 Dombreve af 1372 og 1374 tilkendte Vald. Atterdag Hospitalet dette Gods). Det synes at have været en ret betydelig Stiftelse, der havde flere Besiddelser, deribl. en større Avlsgaard, Brydegaarden; af en Statut fra 1486 fremgaar det, at der var 8 karske Lemmer (2: Brødre) til at samle Almisse til de syge og pleje disse. Efter Reformationen vedblev Skt. Jørgens Gaarden, der i den seneste Middelalder havde været en kgl. Forlening, at bestaa som Syge- eller rettere som Fattighus, en Tid lang under Familien Rønnows Patronat. 1590 fik den en ny Fundats; Fattiglemmerne, af hvilke der dengang var 24, husedes i 26 smaa Boder; 1735 udkom atter en ny Fund., hvori Lemmernes Antal fastsattes til 22; ved kgl. Res. af 1811 ændredes Tallet til 15. Aar 1738 opførtes en ny, grundmuret Bygning af Joh. Lehn til Hvidkilde i Stedet for nogle ældre Bindingsværkshuse. De 15 Lemmer faar fri Bolig og hver aarl. 120 Kr. samt Brændsel, Pleje og Lægehjælp. Besidderen af Baroniet Lehn betaler Skatter og Afgifter, vedligeholder Hospitalet, betaler aarl. omtr. 685 Kr. og yder 16 Favne Brænde og 37,300 Stk. Tørv. Hospitalet, der ejer en Kapitalformue af omtr. 65,000 Kr., deri indbefattet 3 Legater (det Rønnowske, det Qvitzowske og det Lehnske), bestyres under Stiftsovrighedens Tilsyn af Besidderen af Baroniet Lehn. (Se Saml. til Fyens Hist. I p. 1 fig., og Kirkeh. Saml. 3. R. I p. 549 fig.).

Ved Vejen mellem Skt. Jørgens Hospital og Svenborg har tidligere staaet et Trækrucifiks, der ifølge sin Indskrift var rejst over en Kvinde, som 1629 fandtes myrdet paa Stedet. — I Sognet nævnes i Matr. 1664 en Gd. *Torsinggaard*.

Ved Præstegaarden staa et c. 400 Aar gl. Kastanietræ (fredet).

I Skoven Høje-Bøge findes en Gravhøj, den sydligste af en Række paa i alt 3 Høje, af hvilke de to andre laa udenfor Skoven og nu er sløjfede.

Litt.: Louise Leth, Skt. Jørgens Kirkeklokke, i Aarb. f. Svenb. Amt 1913.

**Sørup Sogn** (*Skt. Jørgens-S. Km.*), Anneks til Skt. Jørgens S., omgives af dette, Svenborg Købstadsjorder og Tved, Kirkeby og Egense S. Kirken ligger c. 3 km NV. for Svenborg. De noget højtliggende og bakkede Jorder (højeste Punkt 91 m) er overvejende lermuldede. En Del Skov (Margretelund, Sofielund, Kølleskov). I Sognet den c. 14 ha store Sørup Sø, der har Afløb til Hvidkilde Sø i Egense S. Gennem Sognet gaar Landevejene fra Svenborg til Odense og Faaborg samt Svenborg-Odense Banen.



**Befolkning** i 1921: 1970 (1801: 372, 1850: 521, 1901: 1672), boende i 288 Gde og Hse. Det saml. Hartk. (1905) i Sørup og Skt. Jørgens Sogne: 242 Td.; 56 Gde med 183 og 400 Hse med 47, forsk. Lodder med 12 Td. Hartk., samt 2 jordløse Hse. Ejds. (1920): 4432, deraf Jordv.: 1499. **Areal:** 963 ha, hvoraf (1919) besaaet med Hvede 23 ha, Rug 53, Byg 86, Havre 96, Blands. til Modenhed 92, Kartofler 16, Foderroer 68; Brak udgjorde 51 ha, Grønfoder og Græsning 232, Haver o. l. 46, Skov 127, Vandar. 14. **Kreaturhold** (1921): 206 Heste, 716 Stk. Hornkv. (deraf 514 Køer), 28 Geder, 54 Faar, 377 Svin (1914: 1066).

I Sognet Byerne: *Sørup* (1317 Sedhorp) med Kirke, Skole, Friskole, Forsamlingshus (opf. 1896), Brugsforen., 2 Købmandsforretn., Vandværk (anl. 1913), Jærnbanepl. og Posteksp.; *Røskøbølle* (1394 Ryskebølæ); *Ny-Pasop*, Forstad til Svenborg — 1921 havde den i Sognet beliggende Del af Ny-Pasop og Belvederarkvarteret 160 Gde og Hse og 1346 Indb. (jfr. Skt. Jørgens S.) — med Brugsforen.,

flere Købmandsforretn., Maskinfabr. („Svendborg“), Maskinsnedkeri („Sydfyn“) og Garveri; *Belvedere*, Forstad til Svendborg (jfr. Ny-Pasop og Skt. Jørgens S.). *Tordensgaarde*. Fattiggården *Hannelund* (opr. 1867, 40 Pl.). — *Lehnshøj*, Avlsgd. under Baroniet Lehn (se p. 684), har 16,2 Td. H., Ejds. 197, Jordv. 123; c. 78 ha, alt Ager (16 ha i Egense S.). *Sølyst*, Gd.

Sørup S., een Sognekommune med Hovedsognet, har s. Tingsted og hører under de s. Kredse som dette, samt 3. Udskrivningskr. Lægd 33 b. Kirken er selvejende (fra 1915).

Kirken, der helt er overpudset med Cementrapning, bestaar af Kor og Skib med lige Gavl, Taarn mod V. og Vaabehus mod S. Den er opført i Middelalderen af Kamp og Mursten; Taarnet og Trappehuset har Kamgavle og Blindinger; Vinduene er nu spidsbuede; det indre er hvælvet. Den sidste Restauration 1865-74 har udslettet Sporene af Kirkens tidligere Bygningshistorie. Altertavlen har et nyt Maleri af C. Bloch (Christus med Tornekronen, efter Guercinos Maleri i Palazzo Corsini i Rom); Prædikestol med smaa, snoede Søjler; romansk Granitfont med Hoveder paa Foden. I Taarnrummet var tidl. Lehnernes Familiegravelse med 8 Kister, hvori bl. a. hviler Baron P. Abraham Lehn, † 1804, og Hustru Erica Christine Cicignon; 1915 nedsattes Kisterne under Gulvet, Taarnrummet restaureredes og indrettedes til Vaabehus. En Runesten, der har ligget ved Kirkedøren, er nu i Nationalmuseet; dens Indskrift er ikke tolket (Wimmer, Runemindesmærker III, Nr. 25). Ifølge D. Atl. (VI, p. 711) havde Kirken lidt saaledes ved de svenske, der brændte Byen, at der ingen Gudstjeneste kunde holdes 1660-63. — Kirkegården ligger ud til Sørup Sø med et højt Stendige.

I Sørup var tidl. en Højskole, opr. 1889, den nedlagdes 1908.

Sørup var oprindelig et eget Pastorat og blev vistnok først ved Reformationens Indførelse forenet med Skt. Jørgens Sogn; i Beg. var Sørup Hovedsognet, først i Jak. Madsens Visitatsb. betegnes det som Annekset.

Baade i Margretelund og Sofielund Skov ligger nogle mindre Gravhøje.

**Egense Sogn** omgives af Skt. Jørgens, Sørup, Kirkeby, Ollerup og Ø.-Skerninge S. samt Svendborg Sund. Kirken ligger c. 5 km V. for Svendborg. Jorderne, der mod N. er højtliggende og bakkede (Troldekrog, 99 m; Æskebjærg), mod S. lavere, er overvejende lermuldede. En Del Skov (Hedekov, Fruens Vænge, Løvehave, Amalielyst, Paulinelund, Fredskov, Tankefuld m. m.). I Sognet den c. 66 ha store Hvidkilde Sø, i hvilken ligger 3 skovbevoksede Holme (tils. c. 2,5 ha), og som staar i Forbindelse med Sørup Sø mod Ø. og Nielstrup og Ollerup Søer mod V. Gennem Sognet gaar Landevejen fra Svendborg til Faaborg samt Svendborg-Odense og Svendborg-Faaborg Banen.

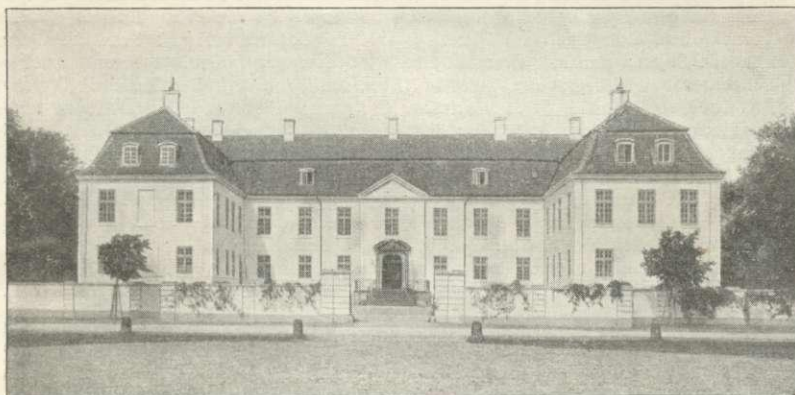
**Befolkning** i 1921: 1080 (1801: 626, 1850: 887, 1901: 1035), boende i 241 Gde og Hse. Det saml. **Hartk.** (1905): 349 Td.; 51 Gde med 315 og 136 Hse med 34 Td. Hartk., samt 1 jordløst Hs. Ejds. (1920): 4843, deraf Jordv.: 2213. **Areal:** 2143 ha, hvoraf (1919) besaaet med Hvede 82 ha, Rug 95, Byg 197, Havre 213, Blands. til Modenhed 173, Kartofler 25, Foderroer 153; Brak udgjorde 119 ha, Grønfoder og Græsning 472, Haver o. l. 46, Tørvemoser 2, Skov 358, Klitarealer og Stenmarker 3, Vandar. 64. **Kreaturhold** (1921): 301 Heste, 1384 Stk. Hornkv. (deraf 777 Køer), 18 Geder, 220 Faar, 688 Svin (1914: 1676).



I Sognet Byerne: *Egense* (1374 Eknæs) med Kirke, Præstegd., Skole (opf. 1908) og Forskole, Ml., Andelsmejeri („Bakkekilde“, opf. 1889), Brugsforen., Jærn-

bane- og Telegrafst. samt Posteksp.; *Skovsbo* (1423 Skousbo) med Forsamlingshus (opf. 1887) og Jærnbanehpl. Saml. af Gde og Hse: *Fiskophuse*, *Rantzhausminde* (paa Mansas Kort kaldet Strandhuse) med Skole, Forskole, Ml. og Udskivningssted; *Lehnskov Huse*.

Hovedgaarden *Hvidkilde* (1376 Wittekelde), Hovedsædet i **Baroniet Lehn\***, omfatter *Hvidkilde Slot*, 4,6 Td. H., Ejds. 300, Jordv. 17; 33 ha; og *Hvidkilde Ladegd.*, 79,5 Td. H., Ejds. 680, Jordv. 426; c. 357 ha, deraf Ager 328, Eng 16. Hovedgaarden *Lehnskov* (1664 Lindschouff) ved Indløbet til Svenborg Sund, ligeledes under Baroniet, har 26,6 Td. H., Ejds. 313, Jordv. 208; c. 145 ha, deraf Eng 1, Resten Ager. *Lehnskus*, ligel. under Baroniet, tidl. Godsforvalterbl., har 2,1 Td. H. — Landstedet *Miramare*. *Dyrehavegd.*, Skovriderbl. (opf. 1912).



Hvidkilde.

Egense S., en egen Sognekommune, har Tingsted i Svenborg og hører under Retskr. Sunds-Gudme Hrd., Politikr. Svenborg Kbst. m. m., Svenborg Amtstuedistr., Svenborg Læge- og Skattekr., Sunds Hrd.'s Vurderingskr., Amtets 3. Folketingskr., 2. Forligskr. og 3. Udskrivningskr. 34. Lægd. Kirken tilhører Baroniet Lehn.

Kirken, liggende paa en Bakke, bestaar af Skib og Kor ud i eet, Taarn mod V. og en lille Udbygning mod N. Kirken er i nyere Tid (1861-62) blevet restaureret saaledes, at den fremtræder som en gotisk Kirke med stærkt moderne Tilsnit; ethvert Spor af den oprindl. Bygning er skjult under hvidtet Cementpuds. Udvendig paa Taarn gavlen staaer 1743, paa Taarnets Nordside: S. A. R. L. 1822, paa Sydsiden: O. D. R. L. 1862. Det indre er hvælvet. Altertavlen Træværk er fra 1617, skænket af Anne Hardenberg, Joh. Ruds til Vedtøfte; det indrammer et ældre Maleri (Korsfæstelsen) og et nyere fra 1880'erne, af A. Jerndorff (Christus mellem to romerske Soldater). Paa Alterstagerne Erik Hardenbergs og Anne Rønnovs Forbogstaver. Prædikestolen er et smukt Renaissancearbejde fra sidste Halvdel af 16. Aarh. med Erik Hardenbergs og Fru Anne Rønnovs Vaaben. Romansk Granitfont med Korsrække over Rankeslyng. Indvendig i Taarnrummet, der tjener som Vaabenhus, en 1556 hugget Gravsten med Portrætfigurer over Eiler Rønnov, † 1565, og Anne Rønnov (Krabbe), † 1543. Aar 1811 blev de under Kirken værende aabne Begravelser, hvori hvilede Ejere af Hvidkilde og Lehnskov, tilkastede og Ligene

\*) Til *Baroniet Lehn*, der indbefatter Hovedgaardene Hvidkilde, Lehnskov, Nielstrup og Heldergergaard og Avlsgaarden Lehnshøj, hører 305 Td. H. af alle Slags, hvoraf fri Jord 185, indtaget til Skov 120, i Nationalbankaktier 20,800 Kr., i Fideikommiskapitaler 1,560,270 Kr. Baroniet har et samlet Jordtilliggende paa 1061 ha samt et Skovdistr. paa 1258 ha, Ejds. 1,785, deraf Jordv. 774. Desuden Godset Kiding i Sønderjylland.

dels flyttede til Sørup Kirke, dels nedgravede paa Kirkegaarden; blandt de sidste var Jørgen Kaas til Hastrup, † 1657. I Vaabenhuset Mindetavle over 5 i de slesvigske Krige faldne fra Sognet.

*Hvidkilde*, Hovedsædet for *Baroniet Lehn*, maa oprindl. have været en kgl. Ejendom, thi 1376 nævnes Johan Wittekop, „houetman to Wittekelde“, og Anders Pedersen (Panter), som 1374 skrives af H., har vel derfor ogsaa kun været Hovedsmand her og ikke Ejer. I det flg. Aarh. var Gaarden dog blevet privat Eje og tilhørte sen. Rigmarsker Claus Rønno, † 1486, og dennes Søn Rigsraad Hr. Marqvard R. († 1506). Hans Søn Eiler R. døde 1565 som Slægtens sidste Mand, hvorefter Størsteparten af H. ved hans Datter Karens († 1592) Giftermaal med Jens Bille kom til denne Familie, nemlig Jens B., † 1575, hans Søn Markvard B., † 1631, dennes Datter Karen B., † 1670, der ægtede Falk Gøye, † 1653. Hun maatte 1661 gøre Opbud, og efter hendes Død besad hendes to Sønner Marcus og Mogens Gøye og hendes Svigerinde, den lærde Jomfru Anne Gøye H., som solgtes 1679 til Kmhr. Vald. Chr. Gabel, som tilkøbte Halvdelen af Lehnskov (se denne). Gabel døde ugift 1725, hvorefter Gaard og Gods for resterende Skatter blev inddragne af Kronen og s. A. solgt til Johan Lehn (762 $\frac{1}{4}$  Td. Hrtk.). Ved sit Ægteskab med Edele Margrethe Løvenhielm fik Lehn (adlet 1731) Nielstrup; ved hans Død 1760 tilfaldt Ejendommene hans Brodersøn, Konferensrd. Poul Abrah. Lehn († 1804), der 1781 af sine fynske Ejendomme oprettede Baroniet Lehn. Baroniet gik i Arv til Stifterens Datterdatter Baronesse Sofie Amalie Lehn († 1834), g. m. Kammerherre Hans Rantzau-Lehn, † 1808. Deres Datter, Pauline Christine Rantzau-Lehn, g. m. Kmhr., Baron F. Chr. Holsten-Lehn-Charisius, arvede 1834 H. Da Baronessen døde barnløs 1860, gik Baroniet, efter i faa Maaneder at have været besiddet af hendes Moders Søsterdatter Christiane Henriette Barner († 1860), g. m. Baron H. H. Rosenørn-Lehn til Baroniet Guldborgland, over til deres Søn, Baron O. D. Rosenørn-Lehn, † 1892, tillige Besidder af Baroniet Guldborgland. Hans Broder, Baron Erik C. H. Rosenørn-Lehn († 1904) arvede Baroniet L., der derefter tilfaldt Datteren, Baronesse Anna C. A. R.-L., g. m. Grev Fr. Ludv. Vill. Ahlefeldt-Laurvig († 1909). 1910 overdroges Baroniet til deres Søn, nuværende Besidder, Grev Chr. E. Julius A.-L. Lehn. — Hovedbygningen, beliggende ved Faaborgvejen og Hvidkilde Sø (i Nærheden ligger den Kilde, som har givet den Navn), er ombygget og opført 1742; det er en anselig, hvid Bygning i to Stokv., bestaaende af tre Fløje i Palæstil, restaureret 1919, Arkt. Jens Ingwersen. I Midtfløjen gemmer sig betydelige Rester, bl. a. i den bevarede Kælder af den Borggaardsbygning, Eiler Rønno opførte. Den store Bindingsværks-Lade er opf. 1820. I den store Have findes smukke Anlæg og Vandspring; af Træer nævnes bl. a. en Ginkgo biloba (Salisbury) og en 10 m høj *Gymnocladus canadensis*. (Litt.: W. Norvin, H. i Dske Hgde ved 1920).

Hvidkilde store Skove bestaar dels af Bøg m. m., dels — paa de lettere Jorder — af Naaletræer (mest Rødgran). I Tankefuld Skov findes nogle mægtige, velformede Ege, der rager op over de omgivende Bøge.

*Lehnskov*, tidligere endnu i 18. Aarh. kaldet *Lindskov*, nævnes 1412 og tilhørte da en Adelsmand af Slægten Basse. I 16. Aarh. tilhørte den Bent Norby, † 1565, derefter hans Søn Erik Norby, † 1585, dennes Datter Birte, g. m. Hans Kaas, † 1632, Landsdommer i Fyn, deres Søn Erik Kaas, † 1670, Landsdommer paa Langeland, hans Søn Rudbek Kaas, dennes Enke Jytte Banner 1691, derefter hendes tre Døtre Kirsten, Birgitte og Sophie Christine Kaas. Den første af disse var g. m. Oberst Heinr. Chr. von Rabe, der 1696 solgte hendes Part i L. til Vald. Chr. Gabel. Den anden halve Part ejedes 1718 af Axel Rosenkrantz, som 1723 solgte den til en jysk Præst Hans Schousbo, hvis Enke 1727 solgte den til Joh. Lehn til Hvidkilde, som saaledes atter var Gaardens Enejer (se under Hvidkilde). Siden har den hørt til denne. — 1724 bestod Hovedbyggn. af et forfaldent Bindingsværkshus med Karnap eller Taarn ved vestre Gavl, omgivet af Grave. Den nuv. Hovedbyggn. er opf. 1885 i Villastil.

I *Skovsbo* laa tidligere en Hovedgaard. Den ejedes 1423 af en Adelsmand Jep Herlufsen; 1680 var den endnu en Gaard paa 27 $\frac{1}{4}$  Td. H. med Skov til 60 Svins Olden. Ejeren, „velagt Mand David Lauridsen“, solgte den 1681 til Kmhr. V. Chr. Gabel, og siden har den været lagt under Hvidkilde. — Ved Skovsbogd. i Skovsbo findes et rundt Voldsted, 10 m i Diameter foroven, omgivet af en Grav.

I Sydbredden af Hvidkilde Sø ligger et gammelt Voldsted *Boelsgaard* eller *Søgaard*, en lav, af næsten udørtet Grav omgivet rund Holm (Diam. 12 m), V. for hvilken ses udpløjede Rester af en større, firsidet Ladegaardsholm. Paa Stedet findes løse Munkestensbrokker. Her har staaet en Herregaard, vistnok det *Søbo*, som omtales i Jak. Madsens Visitatsbog p. 227 og Aktstykker til Opl. af Danm. indre Forh., I p. 173. Aar 1423

tilhørte den en Adelsmand Matis Nielsen og 1593 Dittl. v. Qvalen; 1631 tilhørte den Henr. Gyldenstjerne, der da mageskiftede den og sin Arvepart af Hvidkilde til Hr. Jørgen Skeel for Valden i Halland; s. A. kom det hele dog under Familien Bille paa Hvidkilde. Ifl. Sagnet skal Gaarden være ødelagt i Svenskekrigen.

En *Skovmølle* nævnes 1688.

Svarende til den nu nedlagte *Rødemølle* under Hvidkilde nævnes i Matr. 1664: *hvid Mølle*. I Sagnet har ligget en By el. Gd. *Banketoft* (1394 Banchetoft); i Matr. 1664 nævnes „Banketoft Jord“.

Ved Skolen i Egense er 1920 rejst en Genforeningssten.

Sagnet har forhen været rigt paa Oldtidsmindesmærker (c. 50 Gravhøje og 4 Dysser), men næsten alt er nu sløftet; mange af Højene laa sydl. i Sagnet, under Egense. Kun eet Mindesmærke er fredl.: en 6 m høj, meget ansigelig Gravhøj S. for Egense i en Korsvej. I Tankefuld Skov ses een større og to smaa Høje.

**Øster-Skerninge Sogn** omgives af Egense og Ollerup S., Sallinge Hrd. (V.-Skerninge S.), hvorfra det adskilles ved Syltemade Aa, og Lille-Bælt. Kirken ligger c. 9 km V. for Svøborg. Jorderne, der er noget bakkede (højeste Punkt, Kølleanker, 49 m) og skraaner mod S., er mod N. overvejende lermuldede, mod S. sandmuldede og sandede. Lidt Skov (Æskemose, Overskov). Paa Nordgrænsen ligger den c. 29 ha store Ollerup Sø, gennem hvilken Syltemade Aa løber. Langs Sognets Nordøstgrænse gaar Svenborg-Faaborg Banen.



**Befolkning** i 1921: 545 (1801: 332, 1850: 480, 1901: 512), boende i 108 Gde og Hse. Det saml. **Hartk.** (1905): 173 Td.; 38 Gde med 154 og 57 Hse med 19 Td. **Hartk. Ejdsk.** (1920): 2104, deraf Jordv.: 1112. **Areal:** 959 ha, hvoraf (1919) besaaet med Hvede 15 ha, Rug 72, Byg 106, Havre 90, Blands. til Modenhed 93, Kartofler 13, Foderroer 110; Brak udgjorde 37 ha, Grønfoder og Græsning 239, Haver o. l. 29, Skov 36, Vandar. 16. **Kreaturhold** (1921): 205 Heste, 877 Stk. Hornkv. (deraf 510 Køer), 9 Geder, 73 Faar, 795 Svin (1914: 1263).

I Sagnet Byerne: *Øster-Skerninge* (1412 Østerskærning; delt i Sømark og Aamark) med Kirke, Præstegd., Skole, Forskole (opf. 1920), Forsamlingshus (opf. 1883), Ml., 2 Brugsforen. og Maltgøereri; *Ballen* (1610 Schierningballe). *Fruenshave*, Hse. — *Ullemose* (Vid. Selsk. Kort Uglemose):  $\frac{1}{4}$ 16,3 Td. H., Ejdsk. 200, Jordv. 115; c. 98 ha, deraf Ager 87, Eng 2, Skov 4 (2 Fæstehuse i Ballen). *Nørregd.* (1610 Nørregaard).

Øster-Skerninge S., en egen Sognekommune, har Tingsted i Svøborg og hører under Retskr. Sunds-Gudme Hrd., Politikr. Svøborg Kbst. m. m., Svøborg Amtstuedistr., Svøborg Lægekr., Faaborg Skattekr., Sunds Hrd.'s Vurderingskr., Amtets 3. Folketingskr., 2. Forligskr. og 3. Udskrivningskr.' 35. Lægd. Kirken er selvejende (fra 1916).

Kirken, vistnok fordum indviet til Skt. Morten, bestaar af Skib og Kor ud i eet, Taarn mod V. og Ligkapel og Materialhus (før Vaabenhus) mod N. Den middelalderlige Bygning er i sine nederste Dele opf. af utilhuggen Kamp, i øvrigt af Mursten, men ved en Restauration 1866-74 er den helt overpudset med et tykt Lag Cementpudsning, saa at alle Spor af dens tidligere Bygningshistorie er udslettet. Taarnet er tildels nyopført 1874; overalt er indsat store, spidsbuede Vinduer. Langhuset og Taarnrummet, der nu tjener som Vaabenhus, er overhælvende, Vaabenhuset har Bjælkeløft. Moderne Altertavle i gotisk Stil med Maleri af A. Dorph fra 1869 (Christus vandrer paa Havet); udskaaren Prædikestol i Renæssancestil (de fleste Forsiringer er fjernede) med Indskr.: Severinus Georgius ano 1594; romansk Granitfont med Hoveder paa Foden. I Taarnrummet to Ligsten, den ene over Præsten Bagge Jacobsen Weyle, † 1629, den anden



fra 1655 over Herredsfoged Laur. Andersen. Series pastorum og Mindetavle over en Soldat, falden 1864.

I Øster-Skerninge laa en stor Gaard *Holmen*, der 1664 beboedes af to Bønder; men i et Tingsvidne siges, at den tidligere havde været beboet af Adel, den har saaledes været beboet af Thomas Galskyt og Ingeborg Brockenhuus, og muligt af en adelig Jomfru Marine Hansdatter fra Kærsgaard i Jylland, der i alt Fald 1569 boede i Øster-Skerninge. Den blev udlagt til Ryttergods.

I Matr. 1688 nævnes i Sognet „Suursgaard“, desuden nævnes 1610 Gaarden „Blocksbierg“.

I Sognet kendes 4 Dysser og c. 30 Gravhøje, næsten alt nu dog ødelagt eller sløjftet. Sognet var indtil 1911 i kommunal Hens. forbundet med Hunstrup S.

**Ollerup Sogn** (*O.-Kirkeby Km.*) omgives af Ø.-Skerninge og Egense S., Annekset Kirkeby, Stenstrup S. og Sallinge Hrd. (V.-Skerninge S.). Kirken ligger c. 8 km NNV. for Svenborg. De højtliggende og bakkede Jorder (højeste Punkt, Skovbakke, 109 m) er overvejende lermuldede. En Del Skov (Mændenes Løkke, Ollerup Kohaver, Dyrehave m. m.). I Sognet ligger, omgivet af Enge, Nielstrup Sø, der gennem Syltemade Aa staar i Forbindelse med de paa Sydgrænsen liggende Hvidkilde og Ollerup Søer (se p. 683 og 686). Gennem Sognets sydl. Del gaar Landevejen og Jærnbanen fra Svenborg til Faaborg.



**Befolkning** i 1921: 1211 (1801: 476, 1850: 664, 1901: 919), boende i 189 Gde og Hse. Det saml. Hartk. (1905): 218 Td.; 37 Gde med 189 og 110 Hse med 29 Td. Hartk. Ejds. (1920): 3669, deraf Jordv.: 1563. **Areal:** 1435 ha, hvoraf (1919) besaaet med Hvede 37 ha, Rug 92, Byg 135, Havre 134, Blands. til Modenhed 98, Kartofler 16, Foderroer 136; Brak udgjorde 63 ha, Grønfoeder og Græsning 353, Haver o. l. 38, Tørvemoser 25, Skov 201, Vandar. 27. **Kreaturhold** (1921): 206 Heste, 998 Stk. Hornkv. (deraf 625 Køer), 16 Geder, 134 Faar, 809 Svin (1914: 1254).

I Sognet Byerne: *Ollerup* (1372 Vldorp, 1394 Aldorp, 1423 Oldorp) med Kirke, Præstegd., Skole, Friskole (opr. 1867, ny Bygn. 1922), Folkehøjskole med Haandværkerskole (se ndfr.), Gymnastikhøjskole (se ndfr.), Forsamlingshus (opf. 1885, udvid. 1916), Fattighus, Børnehjemmet „I. S. Brandts Minde“ (opr. 1874, nyopbygg. efter Brand 1906, 20 Børn), Svenborg Amts Plejehjemsforenings Optagelseshjem (opr. 1918, Pl. til 8 Børn under 2 Aar), 2 Brugsforen., Andelsmejeri („Aakilde“, opf. 1888), Elektricitetsværk (Hvidkilde, anl. 1910), Jærnbane- og Telegrafst. samt Posteksp.; *Staaagerup* (en Del i Stenstrup S.; 1610 Stogerup) med Kbmshdl. *Knarrebjærg Huse, Skovmark*, Gde og Hse. *Hendrup Huse* (1688 Hemmedrop Boell). — Hovedgaarden *Nielstrup* (1372 Nielstrop) under Baroniet Lehn (se p. 684) har 39,2 Td. H., Ejds. 362, Jordv. 207; c. 180 ha, deraf Ager 153, Eng 21. Gaardene *Bejerholm* (1372 Beyerholm) og *Skovsgaard* (1610 Schouffsgaard). *Urte Mølle* (1688 Urte Mølle), Vandml.

Ollerup S., een Sognekommune med Annekset, har Tingsted i Svenborg og hører under Retskr. Sunds-Gudme Hrdr., Politikr. Svenborg Kbst. m. m., Svenborg Amtstuedistr., Svenborg Læge- og Skattekr., Sunds Hrd.'s Vurderingskr., Amtets 2. Folketingskr., 2. Forligskr. og 3. Udskrivningskr.' 36. Lægd. Kirken er selv-  
ejende (fra 1914).

Kirken (ifølge Dske Atl. fordm indviet til Skt. Oluf; ifølge et Dokument af 24. Februar 1504 til Skt. Peder) bestaar af Kor og Skib ud i eet, Taarn mod V. og

Vaabenhus mod S. Den middelalderlige Bygning, af Kamp og Mursten, er ved en Restauration 1869-70 blevet helt overpudset med et tykt Lag Cementrøpning, saa at alle Spor af dens tidligere Bygningshistorie er udslettede. Den har nu store, spidsbuede Jærnvinduer. Taarnet er ombygget 1891-92. Hele Kirken er overhælvævet undtagen Vaabenhuset. Taarnrummet, der tidligere har været Gravkapel for Ejere af Nielstrup, er hævet 7 Trin over Kirkegulvet. Ny Altertavle med et Maleri (Nadveren), sign. N. P. Fogh 1817; det gamle Maleri fra 1606, skænket af Ditlev v. Qualen, hænger i Taarnet; snedkret Prædikestol fra 1606 i Renæssancestil, ligeledes skænket af v. Qualen; romansk Granitfont. I Taarnrummet er der indmuret to Gravsten, begge med Portrætfignurer, den ene over Hr. Joh. Bjørnsen til Nielstrup, † 1534, og Hustru Gertrud Parsberg, † 1560, den anden over Iver Lunge, † 1587, og Hustru Maren Bjørnsdatter, † 1561. Af andre, der har ligget begravede her, nævnes Fru Else Krabbe, Eiler Høegs til Dallund, † 1655, Jørgen Ernst v. Hobe, † 1749, og hans I. Hustru Anne Cathrine Nielsdatter, † 1713, og Oberst Ditlev Buchwald, † 1735. I Vaabenhuset to smaa Ligsten over 2 Børn. — Paa Kirkegaarden ligger begravet Forfatteren Anton Nielsen, † 1897 (se ndfr.).

*Nielstrup* tilhørte i 1. Halvdel af 14. Aarh. den bekendte rige Hr. Niels Brok. Hans Søn Esge B. af Hikkebjerg oplod den med „Woltemølle“ og „Agards“ Møllested og alt Faderens Gods i „Uldorp“ Sogn samt meget andet Gods 1371 til sin Søster Fru Johanne Nielsdatter, Enke efter Anders Jensen af Essendrup. Ikke desmindre bekendte hendes Søn Hr. Jens Andersen af Essendrup sig 1395 at have Gaarden i Pant af Hanne Moltke af Torbenfelt. 1408 skal den have tilhørt Hr. Henning Kabel, hvis Datter Elsebe var gift først med Hr. Claus v. Witzen, derefter med Hr. Bjørn Olsen og endelig med Gert Bryske. Hendes Søn af 2. Ægtesk. Hr. Johan Bjørnsen ejede Gaarden 1449. Imidlertid var han næppe Enejejer, thi 1445 skrev Hr. Anders Eriksen Gyldenstjerne sig til N. Da hans Datter Beate ægtede Hr. Joh. Bjørnsens Søn Jachim Johansen, der 1463 skrev sig til N., er vel Gaarden i hvert Fald blevet samlet. Deres Søn Jachim Jachimsen, ogsaa kaldet Jochim Bjørnsen, skrev sig 1495 til N., men maa have solgt den til Hr. Poul Laxmand, efter hvis Død 1502 den kom til Kronen, som mageskiftede den til Jachim Jachimsens Farbroder Hr. Bjørn Johansen. Dennes Søn Rigsraad Hr. Johan Bjørnsen, † 1534, ejede derefter N., saa dennes Datter Sophie Lunge, Ditlev v. Qualens, og hendes Søster Gertrud Lunge, Eiler Bryskes, † 1614, hvis Dattersøn Eiler Høeg var Gaardens næste Ejer. Efter hans Død 1660 blev N. 1661 udlagt til to af hans Kreditorer, Niels Krabbe og Borgm. Niels Lauridsen i Svenborg. Niels Krabbes Part blev 1682 af Sophie Krabbe til Hikkebjerg solgt til Niels Krag, som 1682 solgte den til Niels Lauridsens Børn Niels Nielsen og Anne Cathr. Nielsdatter. 1695 købte sidstnævnte Broderens Anpart i N. (113 Td. H.). Hun ægtede Kapt. Jørgen Ernst v. Hobe, der beholdt N. efter hendes Død 1713 og giftede sig igen med Edele Margr. Löwenhielm, som efter hans Død 1749 udkøbte hans Arvinger og ægtede Johan Lehn, ved hvilken Lejlighed N. blev forenet med Hvidkilde. — Hovedbygningen er fra Beg. af 19. Aarh.; Gravene er til Dels opfyldte for omtr. 40 Aar siden; inden for Gravene findes en Stump Mur af den gl. Bygning. I Gl.-Dyrehave Ø. for Gaarden er et firkantet Voldsted, omtr. 50 m paa hver Led, omg. af Grave og Mose, hvor efter Sagnet det gamle, under Grevens Fejde afbrændte Nielstrup skal have staaet.

*Bejerholm* er en gl. Adelsgaard. 1372 nævnes Væbneren Godekinus af B. Senere blev den Avlsgaard under Nakkebølle (13,7 Td. H.). Den solgtes 1800 af Gehejmerd. Fr. Skeel til Mullerups Enke Cathrine Elisabeth f. de Cicignon til den kendte Diplomat, Amtmd. P. Chr. Schumacher, † 1817. 1848-52 tilhørte den Birkedommer Thurnø. (Litt.: Svenborg Amts Aarb. 1917 p. 148 flg.).

I Ollerup skal ifl. et Sagn have ligget en Herregaard, om hvilken en Bondegaard, *Støttet* (1610 Støttet, anført under Ø.-Skerninge), maaske endnu minder.

*Ollerup Folkehøjskole* grundlagdes 1868 i V.-Skerninge af Forf. Anton Nielsen, med Bistand af Forf. Mads Hansen. 1882 købte Anton Nielsen Himmerigsgaarden i Ollerup, flyttede Skolen dertil og afstod 1884 denne og Gaarden til sen. Landstingsmd. N. Johansen, der antog Seminarlærer J. P. Kristensen-Randers som Forstander; denne byggede 1894 Skolens nuv. Hovedbygning. (Arkt. Daniel Rasmussen) og blev selve Skolens Ejer. En Haandværkerafd. opr. 1891 med Arkt. Dan. Rasmussen som Leder. En gl. Vejr-mølle ved Skolen tilkøbtes 1901 og omdannedes til Bolig for Elever og Udsigtstaarn. 1914 solgtes Skolen til Lars Bækhøj, der blev Forstander, og Niels Bukh, der opr. en Delingsførerskole i Tilknøyt. til Skolen; 1915 erhvervedes Himmerigsgaarden; 1919 blev L. Bækhøj Enejejer, medens N. Bukh oprettede Gymnastikhøjskolen (se ndfr.). Skolen

har 7 Lærere og c. 155 Elever, deraf 25 paa Haandværkerafd. og 30 paa Delingsførerafd. — Ved Landevejen mel. den gl. og den nye Højskolebygn. staar et Mindesmærke for Anton Nielsen (afsl.  $\frac{22}{5}$  1900), en 2 m høj Granitsten paa Cementsokkel, med Bronzeportrætmedaillon, Billedhugger Bøgebjærg. Ved Højskolen et Mindesmærke (afsl.  $\frac{25}{6}$  1911) for Forst. I. P. Kristensen-Randers' afd. Hustru Nanna, Datter af Politikeren Chr. Berg; Portrætmedaillon af Billedhugger Rasmus Andersen. (Litt.: Anton Nielsen, Højskoleliv i Tredserne og senere Aar, Odense 1896).

*Ollerup Gymnastikhøjskole*, beliggende paa en Bakke Ø. for Folkehøjskolen, er opf. 1920 (indv.  $\frac{1}{5}$ ), en trefløjet Gaard i F. C. Hansens Stil (Arkt. Ejnar Mindedal Rasmussen), omgivet af Haveanlæg, Idrætspladser og Stadion. Hele Anlægget har kostet c.  $\frac{1}{2}$  Mill. Kr. Skolen, der intet Fællesskab har med Folkehøjskolen, ejes og ledes af Niels Bukh; dens Formaal er en Videreudvikling af Delingsføreruddannelsen; den har 5 Lærere og rummer 120 Elever, der uddannes til Ledere af Gymnastik og Idræt for Ungdomsforeninger, samtidig med at de modtager Undervisn. i alm. Højskolefag.

Paa Præstegaardens nu udstykkede Mark staar en fredet gl. Hvidtjørn, hvorunder de døde Kreaturer i Kvæpstens Tid siges at være begravede. — Præstegaarden er opf. 1761 af Sognepræst Th. M. Bredsdorff (Præst i O. 1753-73); Bygn. er fredet (under Klasse B).

Aar 1372 nævnes i Sognet Agardsmølle og Woltemølle; den første forekommer endnu i 172. Aarh., den sidstnævnte er muligt den nuv. Urteml.

I Folehave Skov ses en Gravhøj og SSV. derfor mindst 3 forstyrrede Stenkister, der mulig er Rest af een stor Langdysse. V. for Knarrebjærg Huse er c. 1850 sløjet en Dysse.

Litt.: Annekteringer af Stenstrup, Lunde, Ollerup og Kirkeby Sogne, i Kirkeh. Saml. 4. R. III p. 154 fig. — Ollerup Jorders Udskiftning i 1797. Svenborg 1888.

**Kirkeby Sogn** (*Ollerup-K. Km.*), Annekts til Ollerup, omgives af dette, Egense, Sørup og Tved S., Gudme Hrd. (Gudbjærg S.) og Lunde og Stenstrup S. Kirken ligger c. 8 km NNV. for Svenborg. Jorderne, der er højtliggende og mod SV. og NØ. bakkede (højeste Punkt, Højbjærg, 112 m), er i den sydl. og østl. Del sandede og grusede, i Resten af Sognet muldede og lerede. En Del Skov (Raarud, Slæbæk Sk. m. m.) og Hede (Kirkebyhede, Sellebjærg hede m. m.). Gennem Sognet gaar Landevejen fra Svenborg til Odense, med Sidevej til Assens, og Svenborg-Odense Banen.



**Befolkning** i 1921: 1454 (1801: 464, 1850: 677, 1901: 1239), boende i 319 Gde og Hse. Det saml. Hartk. (1905): 220 Td.; 56 Gde med 182 og 169 Hse med 38 Td. Hartk. Ejds. (1920): 4087, deraf Jordv. 1535. **Areal**: 1727 ha, hvoraf (1919) besaaet med Hvede 18 ha, Rug 130, Byg 120, Havre 168, Blands. til Modenhed 181, Kartofler 34, Foderroer 164, Sukkerroer 3; Brak udgjorde 76 ha, Grønfoeder og Græsning 399, Haver o. l. 35, Tørvemoser 2, Skov 309, Vandar. 4. **Kreaturhold** (1921): 310 Heste, 1288 Stk. Hornkv. (deraf 759 Køer), 43 Geder, 134 Faar, 682 Svin (1914: 1796).

I Sognet Byerne: *Kirkeby* (1348 Kirkeby), spredt Bebyggelse med Kirke, Skole (ombygget 1914, Arkt. Daniel Rasmussen) og Forskole, Fattighus, Forsamlingshus (opf. 1892), 2 Købmandsforretn., Savværk, Teglværk og Andelsmejeri (opr. 1889) ved Landevejen, Jærnbanehpl., Telegrafst. og Posteksp. sydl. i Sognet i Kirkeby Sand; *Dongs-Højrurp* (1610 Dongs Hørup) med Kbmdshdl.; *Raarud* (1610 Raarud) med Skole (opf. 1908, Arkt. Daniel Rasmussen) og Brugsforen.; *Slæbæk* (1374 Slæthebek) med Kbmdshdl. og Korntørringsanstalt; *Egebjerg* (1394 Eghebiær) med Friskole (opr. 1874), Forsamlingshus (opf. 1875), Brugsforen., Kbmdshdl.

og Vandml.; *Egebjærg Hede* med Bryggeri, Brugsforen., 2 Købmandsforretn. og 3 Teglværker. — Saml. af Huse: *Kirkeby Sand, Ny-Sløbæk, Egebjærg Skovhuse.*

Kirkeby S., een Sognekommune med Hovedsognet, har s. Tingsted og hører under de s. Kredse som dette, samt 3. Udskrivningskr.' 37. Lægd. Kirken er selvejende (fra 1918).

Kirken har romansk Kor og Skib af utilhuggen Kamp Granitsokkel. Til Hjørnerne og et Par Skifter over Sokkelen



Kirkeby Kirke.

paa en dobbelt profileret er anvendt hugne Granitkvadre. Et romansk Vindue er bevaret i Korets Nord- og eet i Østsiden, og paa Skibets Nordside er den oprindelige Dør. I den seneste Middelalder tilbyggedes Vaabenhuset foran Syddøren samt det anelige Vesttaarn, der paa Grund af Skrøbelighed maatte nedtages 1890 og da atter blev opført i sin gamle Skikkelse. Det indre er gotisk hvælvet. Koret med nyt Alter er dekoreret 1921 af Kunstmaler Johs. Kragh, der ogsaa har tegnet den nye Prædikestol. Romansk Granitfont med Slyngranker. I Kirken fandtes tidligere et Harnisk med

Indskrift: Kaptajnlieutn. H. A. Curtius, † 1729, og Frue B. C. Nors (nu i Amtsmuseet i Svenborg). — I Kirkegaardshegnet har ligget en for c. 30 Aar siden nedbrudt, middelalderlig Kirkelade, opf. af Kamp og Munkesten.

Kirkeby var tidligere et Pastorat med Lunde til Anneks; ved Brev af <sup>25</sup>/<sub>4</sub> 1541 lagdes Kirkeby og Lunde Sogne indtil videre ind under Skt. Nikolai Kirke i Svenborg; 1632 var der en Plan oppe om at lægge Kirkeby til Stenstrup Sogn; ved Reskr. af <sup>20</sup>/<sub>11</sub> 1637 blev Kirkeby Anneks til Ollerup (traadt i Kraft 1644), medens Lunde lagdes til Stenstrup (se Danske Kirkelove III, p. 201, og den under Ollerup S. anførte Artikel).

I Kirkeby paavises endnu det tidl. Tingsted og Rettersted for Sunds og Gudme Hrd. — I Sognet nævnes i Matr. 1688 en Gd. „Heedegaard“.

Der kendes i Sognet kun to Oldtidsmindesmærker: en trekamret Langdysse NØ. for Egebjærg og en Dysse Ø. for Kirkeby Skole, begge forlængst sløjfede.

**Stenstrup Sogn** omgives af Ollerup, Kirkeby, Annekset Lunde og Kværndrup S. samt Sallinge Hrd. (Krarup og Hunstrup S.). Kirken ligger c. 11 km NV. for Svenborg. Jorderne, der er højtliggende og bakkede (højeste Punkt sydøstl. i Sognet er 111 m, med trig. St., Væltbjærg, Lungmosebærg, Jeppebjærg et paa Rødme Banker med smuk Udsigt over Sydfyn), er for en Del stenede og grusede, dog ogsaa paa nogle Steder muldede og lermuldede. En Del Skov (Baarvekrog, Taageholm, Fuglehave m. m.) og Mose (Dynden, Gammellung), hvor Hunstrup Aa, der delvis danner Grænsen mod Sallinge Hrd., udspringer. Sydligere gennem Sognet løber Hørup Aa, en Biaa til Hunstrup Aa. Gennem Sognet gaar en Landevej, der forbinder Svenborg-Odense og Nyborg-Bøjden Vejene, og Svenborg-Odense Banen.

Befolkning i 1921: 1887 (1801: 723, 1850: 1288, 1901: 1679), boende i 432 Gde og Hse. Det saml. Hartk. (1905): 357 Td.; 53 Gde med 301 og 268 Hse med 56 Td. Hartk., samt 4 jordløse Hse. Ejds. (1920): 6566, deraf Jordv. 2719. Areal: 2484 ha, hvoraf (1919) besaaet med Hvede 77 ha, Rug 123, Byg 203, Havre 200,

Blands. til Modenhed 265, Kartofler 29, Foderroer 284; Brak udgjorde 141 ha, Grøn-foder og Græsning 473, Haver o. l. 57, Tørvemoser 43, Skov 355, Heder og Lyng-bakker 11, Vandar. 8. **Kreaturhold** (1921): 418 Heste, 1836 Stk. Hornkv. (deraf 1032 Køer), 36 Geder, 145 Faar, 679 Svin (1914: 1621).

I Sognet Byerne: *Stenstrup* (13. Aarh. Stenstorp) — 1921 med 128 Gde og Hse, og 555 Indb. — med Kirke, Præstegd., Skole, Friskole (opr. 1856 i Lunde), Forsam-lingshus (opf. 1916), Brugsforen., flere Købmandsfor-retn. m. m., Kro, Maltgørieri, 4 Teglværker (Peters-minde, Juelsbjærg, Stenstrup og Stenstrup ny T.), Radrenserfabr. („Fyn“), Elektricitetsværk (opf. 1913), Jærnbane- og Telegrafst. samt Posteksp.; *Hundtofte* (1420 Honetoffte) med Forskole, Fat-tiggd. med Alderdomshjem (opf. 1869) og Kbmds-hdl.; *Lille-Løjtved* (1420 Lilla Løgetweth); *Rødme* (1610 Rudme) med Forskole; en Del af *Staagerup* (1664 Staagerup; Resten i Ollerup S.); *Løgeskov* med Skole, Missionshus („Nazareth“, opf. 1890) og Brugsforen. Saml. af Gde og Hse: *Dynden*, *Hørupgaards Huse* (Højerupgaards H.; 1394 Høthorp), *Snevren*, *Ny-Stenstrup*, *Rødme gyden*, *Hundtofte Mark*, *Stenskov Huse*, *Sandbjærg Huse*. — Hovedgaarden *Skjoldemose* (1664 Skiollmosehoffdgaard) har 52,1 Td. H., Ejds. 674, Jordv. 371; c. 441 ha, deraf Ager 212, Skov 210. — Hovedgaarden *Løjtved* (1372 Løghethwed) har 36,7 Td. H., Ejds. 450, Jordv. 268; c. 220 ha, deraf Ager 162, Skov 38, Mose 8 (6 Hse). Hovedgaarden *Krogghenlund* har 25,1 Td. H., Ejds. 260, Jordv. 183; c. 130 ha, deraf Ager 121, Eng 1. — *Langeskov*, Gd. *Lang-højs Ml.* og *Hørup Ml.* (1688 Høyrup Mølle).



Stenstrup S., en egen Sognekommune, har Tingsted i Svenborg og hører under Retskr. Sunds-Gudme Hdr., Politikr. Svenborg Kbst. m. m., Svenborg Amtstue-distr., Svenborg Lægekr., Faaborg Skattekr., Sunds Hrd.'s Vurderingskr., Amtets 2. Folketingskr., 2. Forligskr. og 3. Udskrivningskr. 38. Lægd. Kirken er selv-ejende (fra 1919).

Kirken, fordum indviet til Skt. Nicolaus, er ved en Istandsættelse 1877 blevet helt overpudset med Cement. Om den middelalderlige Bygning siges i D. Atl. VI p. 715, at den er bygget 1372, da der udstedtes et Afladsbrev til den (en Række Afladsbreve saavel til Kirken som til Skt. Laurentii og Jomfru Marie Alter i samme kendes, se H. Fr. Rørdam, Hist. Kildeskr. II p. 524 flg.), den ældste Del, Skibet, er dog vistn. Rest af en romansk Kampestensbyggn.; i den sen. Middelald. er den forlænget mod Ø. og det nuv. Kor opf. af Mursten med Fodsten af Kamp, ligesom Kirken blev overhvalvet. Vest-taarnet, der omtr. i Højde med Skibets Mure er af Kamp, Resten af Mursten, har Blindingsgavle; Taarnrummet tjener som Vaabenhus i St. for det ældre, der ligger paa Skibets Nordside. Over den nye Vestportal staar paa en Indskriftsten, at Absalon Gøye til Kelstrup, Befalingsmand paa Dalum, Aar 1600 har ladet Kirken bygge, ∴ han har opf. Taarnet og restaur. Kirken; ifl. D. Atl. har han ogsaa skænket Prædikestolen og Alter-stagerne. Altertavle af Træ med malet Rokokoarkitektur samt et nyere Billede (Kopi af Niels Skovgaard: Den gode Hyrde, fra 1919); smukt udsk. Prædikestol med bibelske Re-lieffer i Renæssancestil fra 1619; bronceret Støbejærnsdøbefont. Alterstager fra 1601. I Taarnets Syd væg et Marmorrelief af Prof. C. C. Peters til Minde om Provst L. A. F. Rasmussen, † 1889 (Peters' Svigerfader); i Nordvæggen tre Ligsten over Ridedøgen Jens Lassen, † 1638, Forpagter Mads Hviid, † 1712, og Niels Efvertsen Friis, † 1681. I den nu tomme Begravelse under Koret har Absalon Gøye med flere hvilet. Den ene

af Klokkerne er fra 1504, med Afstøbning af Nyborg Skt. Knudsgildes Segl (Uldall, Kirkeklokker, p. 218).

*Skjoldemose* tilhørte første Gang, den nævnes, 1475 Fru Mette Pedersdatter Present, g. m. Eiler Hardenberg. Den gik da i Arv til Svigerdatteren Fru Mette Tinhuus, g. m. Joakim H., og senere til deres Børn, deribl. Erik H. († 1500); hans Søn, Corfitz H. arvede S., og derefter dennes Børn, bl. a. Fr. II's Ungdomselskede, Anna H. Knud H. udkøbte sine Søkende. Han døde under Syvaarskrigen af Pest og efterlod sig kun en Datter Mette, † 1617, g. m. Kansleren Chr. Friis til Borreby. S. arvedes af hendes Søkendebarn Mette Grubbe, g. m. Axel Rosenkrantz til Glimminge († 1630); derefter



Skjoldemose.

gik S. til Sønnen Holger R. den Rige († 1647) og kom med hans Datter Anne til hendes Mand Otte Krag († 1666), og efter hendes Død 1688 til Sønnen Niels Krag († 1713). Den ejedes derefter af hans Søn af samme Navn, hvis Enke Sophie Juel 1753 købte S. af sin Søn Fred. Chr. Krag († 1763) og testamenterede den 1773 til Konferensrd. Balthazar Gebhard Obelitz, som 1797 solgte Gaard og Gods til Proprietær C. F. Berg († 1851), af hvis Bo den 1854 solgtes til Besidderen af Grevskabet Muckadell, der købte den

til Hofjægermester C. H. D. V. Baron Schaffalitzky de Muckadell, der overtog den 1858. Efter hans Død 1901 overtoges den af Broderen, Lensgreve E. S. de M., af hvis Dødsbo S. 1905 solgtes til nuv. Ejer J. S. Ulrich. — Hovedbygningen, opf. 1662 af røde Munkesten i to Stokv., er restaureret 1868 og har faaet svungne Gavl; over Hovedindgangen staar Aarst. 1662 og Krag'ernes Vaaben. Om Hovedbygningen er der svage Spor af Grave. Den ældste Gaard skal have ligget i Skoven Mændenes Løkke. (Litt.: Svenborg Amts Aarbog 1915. W. Norvin: S., i D. Hgde ved 1920).

*Løjtved* nævnes første Gang 1372, da den tilhørte Væbneren Tymmo de Løghethwed, dernæst 1385 til 1412, da den tilhørte Fin Aagesen Ulfeld, 1418 og 1419 nævnes Sønnen Hr. Laurents Finsen, hvis Datter Mette arvede Gaarden. Hun var først gift med Kjeld Axelsen Thott, derefter med Hr. Erik Eriksen Løvenbalk. Den tilhørte 1496 Hr. Hans Walkendorff og derefter Fru Else Thott, Hr. Thomas Nielsen Langes, som endnu levede 1546; hendes Datter Margrethe, † 1558, var g. m. Anders Hansen Lindenov. Deres Datter Else ægtede Rigsraad Absalon Gøye til Kelstrup, † 1602 uden Sønner, hvorfor L. atter gik i Arv til en Datter, Karen Gøye, g. m. Breide Rantzau, † 1618. Den ejedes derefter af Joh. Friis til Ørreslevgd., † paa L. 1635, hvis Enke Karen Krabbe, paa ny Enke efter Holger Rosenkrantz, 1652 (Skøde af 1654) solgte den til Arendt v. der Kuhla, hvis Enke Anne Vind 1679 skødede Gaarden til sin Søn Bendix v. d. K., der 1688 maatte sælge den til Gehejmerd. Niels Krag. Dennes Søn, Etatsrd. Niels Krags Enke lod 1755 L. sælge ved Aukt. til Agent og Apoteker Joh. Chr. v. Westen for 32,340 Rd.; denne solgte 1768 Gaarden til Prof. Peter v. Westen, som 1771 afhændede den (43 Td. H., 202 Td. Bøndergods) til fhv. Mølleeejer Gregers Leopold. 1775 blev Gaard og Gods udlagt til Justitsrd. Lange som 2., 3. og 4. Prioritetshaver for 54,800 Rd., og han skødede 1787 Gaarden til sin Søn Johan L., som 1788 solgte L. til Kmjkr. Sti Tønsberg Schøller v. Krogh, som atter 1800 solgte Bygningerne og en Del af den fri Hovedgaardstakst til Landmaaler C. F. Nyholm, medens han af Resten oprettede Kroghenlund. Nyholm solgte 1804 L. til Fr. Chr. Wamberg. Ved Auktion 1819 overtoges den af Forpagteren Hans Pedersen, der 1846 solgte den for 64,000 Rd. til sin Søn Niels Peder Pedersen, hvis Svigersøn H. Johansen Kruuse overtog den 1878 og 1898 solgte den for 205,000 Kr. til Inspektør Gram Hansen,

der videresolgte til Kl. Andersen, hvis Søn Johs. Andersen nu ejer den. — Den nuv. Hovedbygning er opf. 1842 af Grundmur i to Stokv. med Rester af middelalderligt Murværk i de nedre Partier; det er en enfløjet, 26 m lang Bygning. En ældre Hovedbygning, ligeledes af Grundmur, blev nedbrudt af Niels Krag, der i Stedet opførte en Bindingsværksbygn., som Agent Westen forøgede med to Fløje. Om Gaarden har der aldrig været Grave.

*Krogthenlund* er som ovenfor nævnt oprettet ved Aar 1800 af Kmjr. v. Krogh, der opførte en anselig Hovedbygning (som dog ikke blev fuldendt), og som anvendte meget paa Gaarden. Senere ejedes den af N. H. Haugsted og Familien Clausen, som nedrev den ufuldendte Hovedbygn. og opf. den nuv., i eet Stokv. 1821 fik Familien Langkilde (ved Giftermaal) Gden, og den forblev i denne Families Eje, indtil R. Langkilde 1888 solgte den for 355,000 Kr. til Kapt. Ivar A. Hviid; 1902 overtoges den af Kreditforen. i Fyns Stift, der s. A. solgte den for 191,000 Kr. til A. Harreschau, † 1903, hvorefter dennes Enke drev den nogle Aar; nuv. Ejer L. Lausen. — Hovedbygningen er i 1 Stokv. med stor Frontespice og 2 Sideløje.

I Matr. 1688 nævnes en Gd. „Langved Lund“, Møllerne „Hyllebierre Mølle“ og „Hee Møllen“, samt Gaardene „Store- og Lille-Ullebjerg“.

*Højerup* var forudm en større Gaard, der tilhørte Bryskerne paa Katterød. 1664 skrives den Høppegaard.

I Kildeløkken i Stenstrup findes en Kilde, hvis Vand pibler op gennem en Egerod; den var tidl. en meget besøgt Sundhedskilde.

*Snevren* var 1679 Navnet paa en under Løjtved hørende Løkke.

Ved Stenstrup er der fortrinligt Teglværksler, der udnyttes af en Række Teglværker, der alle ligger paa Bunden af en Istids-Sø (se V. Madsen, Om den glaciale, isdannede Sø ved S., Kbh. 1903). I 1870'erne var her kun 2 gammeldags smaa Værker, men efter Undersøgelsen af Undergrunden tog Udnyttelsen Fart, og der findes nu 8 større, moderne Teglværker, der aarl. producerer c. 30 Mill. Mursten, Tagsten, Drænrør m. m.

I Kroghenlund Fredskov ligger som Sognets eneste bevarede Oldtidsmindesmærke, en fredl. Runddyse med svær Dæksten over Kamret. Ifl. Dsk. Atlas har der paa Stenstrup, Hee og Rødme Marker samt i Hørup Skovløkker været hedenske Altre og Begravelser (c: Dysser og Høje).

Stenstrup S. var indtil  $\frac{1}{4}$  1908 i kommunal Hens. forenet med Annekssognet Lunde.

**Lunde Sogn**, Anneks til Stenstrup, omgives af dette, Kværndrup S., Gudme Hrd. (Gudbjærg S. og Kirkeby S.). Kirken ligger c. 10 km NV. for Svenborg. De højliggende og bakkede Jorder (højeste Punkt er Gormbakke, 102 m; Svenskebakke) er overvejende ler- og sandmuldede. En Del Skov (Højes Ris m. m.). Gennem Sognet gaar Landevejen fra Svenborg til Odense og, i den nordvestl. Del, Svenborg-Odense Banen.



**Befolkning** i 1921: 841 (1801: 423, 1850: 810, 1901: 810), boende i 185 Gde og Hse. Det saml. **Hartk.** (1905): 245 Td.; 54 Gde med 211 og 99 Hse med 34 Td. Hartk., samt 2 jordløse Hse. **Ejds.** (1920): 3278, deraf Jordv.: 1556. **Areal:** 1787 ha, hvoraf (1919) besaaet med Hvede 26 ha, Rug 135, Byg 184, Havre 194, Blands. til Modenhed 165, Kartofler 27, Foderroer 168; Brak udgjorde 103 ha, Grøn-foder og Græsning 500, Haver o. l. 50, Tørvemoser 12, Skov 98, Vandar. 2. **Kreaturhold** (1921): 342 Heste, 1357 Stk. Hornkv. (deraf 722 Køer), 8 Geder, 212 Faar, 728 Svin (1914: 1444).

I Sognet Byerne: *Lunde* (1429 Lundæ) med Kirke, Skole (c. 2 km fra Byen), Forsamlingshus (opf. 1908), Kbmdshdl. og Andelsmejeri (Stenstrup-Lunde; opr. 1889, ombygg. 1909); *Høje* (1610 Høje) med Kbmdshdl., Savværk og Andelsmejeri (indt. 1889 Fællesmejeri); *Bobjærg* (1610 Bowbierre) med Kbmdshdl. og Ml. Saml. af Gde og Hse: *Højes Dong*, *Højes Ris*, *Hønschaven*, *Bollemose*,

*Yandmose* (1688 Wandmosze Huus). — *Langkildegd.* (1610 Langkiill): 21,6 Td. H., Ejds. 225, Jordv. 125; c. 135 ha, deraf Ager 100, Eng 1, Skov 23, Mose 1 (6 Hse). — *Kokkenborg* (1610 Kockeborre), Gd. *Ellehavehus* (1610 Ellehaffue), Gd. *Sundshøj Mølle*.

Lunde S., en egen Sognekommune, har Tingsted i Svenborg og hører under Retskr. Sunds-Gudme Hrd., Politikr. Svenborg Kbst. m. m., Svenborg Amtstuedistr., Svenborg Lægekr., Faaborg Skattekr., Sunds Hrd.'s Vurderingskr., Amtets 2. Folketingskr., 2. Forligskr. og 3. Udskrivningskr.' 39. Lægd. Kirken er selvejende (fra 1919).

Kirken er opført fra ny 1852 efter Tegn. af Arkt. Nebelong i Stedet for den lille gamle, der havde Taarn. Den bestaar af Skib og Kor med lige Gavlv. Taarn mod V. med Spir (det sidste restaur. 1886) og Vaabenhus. Det indre har højt, hvælvet Træløft. Altertavle (Christus i Gethsemane, malet af Johs. Jensen (?)), Prædikestol og Døbefont er nye. I Vaabenhuset Gravsten over Herredsfogderne Morten Pedersen, † 1699, og Chr. Jørgensen, † 1729, og deres Hustruer, bragt tilbage til Kirken 1896.

*Langkildegård*, der fra 1882 tilhører Propr. H. Langkilde, skal have været i samme Families Besiddelse c. 300 Aar. — Hovedbygningen, opf. 1844, er i 2 Stokv. med høj Kælder og Kvist og skifertækket. Parken indeholder mange sjældne Træer.

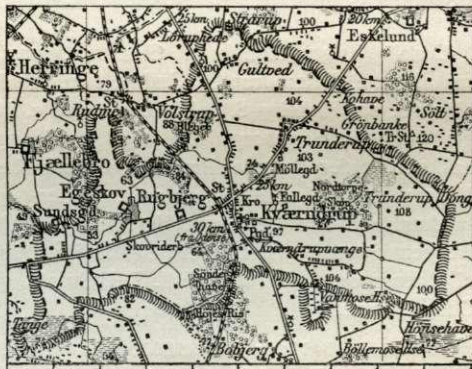
Paa Marken tæt SØ. for Langkildegård ligger et lille, træbevokset Voldsted, kaldet „*Herregaarden*“, hvor der tidligere har været Spor af Grave og Mølledam, ligesom der ogsaa er fundet Levninger af Murværk. Mulig er selve Højen en Oldtids Gravhøj.

En Byskraa fra 1800 for Lunde er trykt i Bjerge og Søegaard, Danske Vider og Vedt. III p. 222.

Straks Ø. for Langkildegd., paa samme Lod som „*Herregaarden*“, har der været flere, nu sløjfede Høje.

Lunde S. var tidl. Anneks til Kirkeby, indtil 1637, da det lagdes til Stenstrup, medens Kirkeby blev Anneks til Ollerup, se p. 690. I kommunal Hens. var Sognet forenet med Stenstrup indtil 1/4 1908.

**Kværndrup Sogn**, det nordligste i Herredet, omgives af Lunde og Stenstrup S., Sallinge Hrd. (Krarup og Herringe S.) og Gudme Hrd. (Ringø, Ryslinge, Gislev og Gudbjærg S.). Kirken ligger c. 14 km NNW. for Svenborg. De højtliggende og noget bakkede Jorder (Højbjærg, 103 m, Stejlebjærg, Fluebjærg) er lerede og lermuldede. En Del Skov (Nordtorpe Sk., Sønderhave, Mølleløkke, Rugbjærg Sk., Bleged, Flintehave, Anlægget „Bakkelunden“) og Mose (Karlskose). Haagerup Aa, en Biala til Odense Aa, udspringer her. Gennem Sognet gaar Landevejen fra Svenborg til Odense, krydset af Landevejen fra Nyborg til Bøjden (ved Faaborg), samt Svenborg-Odense Banen.



**Befolkning** i 1921: 1781 (1801: 749, 1850: 1010, 1901: 1521), boende i 363 Gde og Hse. Det saml. Hartk. (1905): 489 Td.; 81 Gde med 449 og 188 Hse med 40 Td. Hartk., samt 1 jordløst Hus. Ejds. (1920): 8181, deraf Jordv.: 3403. **Areal:** 3117 ha, hvoraf (1919) besaaet med Hvede 69 ha, Rug 166, Byg 260, Havre 289, Blands. til Modenhed 276, Kartofler 31, Foderroer 285, Sukkerroer 29; Brak udgjorde 164 ha, Grønfoder og Græsning 899, Haver o. l. 86, Tørvemoser 27, Skov 297, Vandar. 8. **Kreaturhold** (1921): 542 Heste, 2445 Stk. Hornkv. (deraf 1376 Køer), 26 Geder, 197 Faar, 1115 Svin (1914: 2347).



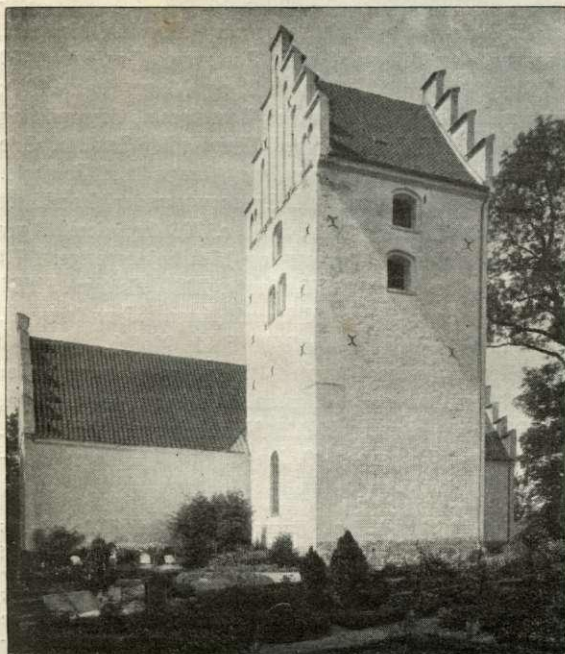
I Sognet Byerne: *Kværndrup* (1348 Querntorp, 1419 Kerndorp, 1610 Qverndrup) — 1921: 123 Gde og Hse med 569 Indb. 1911: 483 med bl. a. flg. Erhverv: Landbr. 161, Haandv. og Ind. 158, Handel 63, Transp. 28 — med Kirke, Præstegd., Centralskole (opf. 1917, Arkt. Philipsen, Kbh.), Forskole, Krag's Hospital (opr. 1770 af Sophie Juel til Egeskov, Enke efter Niels Krag; istandsat 1868-69; Kapital 8000 Kr.; 8 Pl.), Alderdomshjem (privat; 10 Pl.), Forsamlingshus (opf. 1892 paa det gl. Bystævnes Plads), Missionshus (opf. 1921), Kro, Andelsmejeri (opr. 1889), Ml., Brugsforen., flere Købmandsforretn. og andre Forretn., Bryggeri, Savværk, Cementvarefabr., Andels-Elektricitetsværk, Markedsplads („Egeskov Marked“, i Sept., Heste og Kreat.), Jærnbane- og Telegrafst. samt Posteksp.; *Egeskov* (1610 Egeschouff) med Forskole, Skovriderbl., Ml., Kbmshdl. og Mejeri (opr. 1904); *Trunderup* (1610 Trunderup) med Forskole, Friskole, Brugsforen., Savværk og Andelsmejeri (opr. 1889); *Gultved* (1497 Gultued) med Kbmshdl. Saml. af Gde og Hse: *Trunderup Bleg*, *Trunderup Dong*, *Kværndrup Vænge* med Forskole. *Vandmose*, Hse. — Hovedgaarden *Egeskov* (1405 Egeskov) under Stamhuset af s. Navn\*) har 118,1 Td. H., Ejds. 2,020, Jordv. 826; c. 703 ha, deraf Ager 540, Eng 60, Skov 14, Mose 54 (1 Mejeri, 4 Tjeneste- og 15 Arbejderboliger). Til Stamhuset hører desuden 443 ha Skov, Ejds. 575, Jordv. 238. *Fallegd.* (1664 Faldegd.): 13,0 Td. H., Ejds. 119, Jordv. 77; c. 73 ha, alt Ager. *Trunderupgd.* *Gultvedholm* (1610 Guldthwedholm). *Falle Mølle* (1688 Falde Mølle).

Kværndrup S., en egen Sognekommune, har Tingsted i Svenborg og hører under Retskr. Sunds-Gudme Hrd., Politikr. Svenborg Kbst. m. m., Svenborg Amtstuedistr., Svenborg Lægekr., Faaborg Skattekr., Sunds Hrd.'s Vurderingskr., Amtets 2. Folketingskr., 2. Forligskr. og 3. Udskrivningskr. 40. Lægd. Kirken tilhører Stamhuset Egeskov.

Kirken, der forud var indviet til Skt. Mikael, ligger paa en høj Bakke, hvis øverste Rand er kranset af høje Asketræer. Den anselige Bygning bestaar af Skib og Kor (udvendig Længde omt. 39 m), Taarn over Koret, Vaabenhus mod S. og to Korsarmkapeller, et paa hver Side af Skibet. Den er i sin oprindelige Del opf. i romansk Tid af utilhuggen Kamp paa en to Skifter høj, profileret Granitsokkel; et oprind. Vindue er bevaret paa Skibets Sydside. En Kvader med Mandehoved fra den romanske Bygning er indmuret i nordre Korsarms Sokkel. Skibet er senere forlænget mod V., og i sentgotisk Tid er Kapellerne (hver med en Stjernehvælving) opførte, alt af Mursten; omt. samtidig er der indbygget 5 Krydshvælvinger i Skibet og 1 i Koret, ligesom Vaabenhuset, med fladt Loft, er tilføjet. Taarnet, der er opf. paa Koret, sikkert fordi Kirkens Vestgavl staar lige ved Bakkens Rand, er vistnok Bygningens yngste Parti; efter at en Del af det var nedblæst 1889, er det delvis ombygget efter Tegn. af Arkt. A. Klein. Alle Gavlene har Blindinger og Kamtakker. Kirken er blevet restaureret bl. a. 1820 og 1865. Altertavlen er et Maleri fra 1865 af Johs. Jensen (Christus velsigner Børnene), i en gotisk Ramme; Kalken er skænket 1602 af Laurids Brockenhuus. Prædikestolen er et ret rigt udskaaret Renæssancearbejde fra 1599, med Laur. Brockenhuus' og Karen Skrams Vaaben. Sandstensdøbefont fra 1865 (en tidligere i Præstegaardens Have staaende romansk Granitdøbefont er nu i Valgmenighedskirken i Kerteminde; en anden Døbefont staar ved Indkørselen til Egeskov). En Lysekroner fra 1696 er skænket af Elisab. Bertelsdatter Brun, Enke efter Forpagter Jens Madsen Warde paa Egeskov. I det sydlige Kapel, „Ulfeldernes Kapel“ (restaur. i 1870'erne), skilt fra Kirken ved et enkelt Egetræs Tralværk fra Beg. af 17. Aarh., findes 7 Gravsten: over Anders Ulfeld, † 1456, og Hustru Mette Sverin, † 1485, der hver har sin Sten; Ebbe Ulfeld, † 1501, og Hustru Kirsten Ottessdatter (Bøjstrup), † 1505; Knud Ulfeld, † 1540, og Hustru Anne Hardenberg, † 1566; Jak. Ulfeld, † 1593, og Hustru Anne Flemming, † 1570; Rigsmarsk Frands Brockenhuus, † 1569, og Hustru Anne Tinhuus, † 1565; Laur. Brockenhuus,

\*) Til *Stamhuset Egeskov* hører c. 174 Td. Hrtk. af alle Slags, hvoraf fri Jord c. 135, indtaget til Skov c. 17, Bøndergods c. 22, Kirke- og Kongetiende 13 $\frac{1}{4}$ ; i Bankaktier 8200, i Fideikommisskapitaler c. 1,758,000 Kr.

† 1604, og Hustru Karen Skram, † 1625, alle liggende paa en muret Forhøjning langs Kapellets Vægge undtagen Fr. Brockenhuus', der 1865 indsattes i Østmuren. Paa de tre sidstnævnte Ægtepars Sten er der Portrætfigurer. Langs Syd- og Vestmuren staar et Panel af sortmalet Sandsten, som Rigskansler Jakob Jakobsen Ulfeld og Hustru Birgitte Brockenhuus indrettede 1616, efter at han havde ladet sine Forfædres Lig flytte fra Vindinge til Kværndrup Kirke; paa Panelet, der er et Slags Epitafium, findes en græsk Indskrift og 13 adelige Vaaben med tilsvarende Navne, og Navnene paa de i Kapellet gravlagte gentages yderligere paa en Vægtavle med Tilføjelse af Jomfru Dorothea



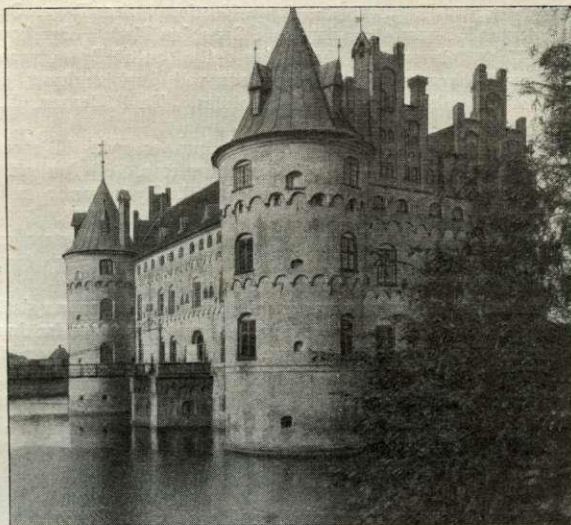
Kværndrup Kirke.

Ulfelds. Foruden de ovennævnte 12 Lig, som Jak. Ulfeld lod flytte til Kirken, blev senere flg. ogsaa bisatte i den aabne Begravelse under Kapellet: Jak. Jakobsen Ulfeld, † 1630, og Sønnerne Knud, † 1646, Jakob, † 1635, Frands, † 1636, Peder, † 1621, Laurids, † 1659, Eiler, † 1644 i Slaget ved Femern, og Tyge, † 1637. Resterne af alle Ligene findes nu i et Benhus under Kapellet. Over Medlemmerne af Kragerens Slægt, der senere ejede Egeskov, findes to Epitafier, hvoraf det ene er opsat 1763 til Minde om Etatsrd. Niels Krag, † 1740, to Døtre og Sønnen Kmjkr. Fr. Chr. Krag, † 1763 som den sidste af Slægten. I Gravhvælvingen under Kapellet staar Niels Krags smukke, velbevarede Kiste tillige med 5 andre Kister med Lig af Familien. Ligeledes findes smstds. 6 Kister med Lig af Billerne, deribl. Gehejmerd. Henr. Bille-Brahe til Egeskov, † 1789, samt hans 1. og 3. Hustru, to Døtre og en Søn. I det nordl. Kapel er flere Præster begravede; paa den nordl. Væg er der en Series pastorum i Sten. I Vaabehuset findes en Ligsten over ovenn. Forp. Warde, † 1696, samt en Mindetavle over faldne Krigere i 1. slesv. Krig. Over Indgangen til Vaabehuset et Basrelief af Thorvaldsen (Christus, der døbes af Johannes). — Til den gamle Kirkegaard, der ligger i Terrasser omkr. Kirken, er der mod Ø. føjet et Stykke Jord, hvor Besidderen af Egeskov 1872 lod opføre et Gravkapel i gotisk Stil af røde Mursten (restaur. 1898 af Bygningsinspektør J. V. Petersen), hvori hviler Gehejmerd. Baron Fr. Siegfr. Bille-Brahe, † 1871, og Hustru, samt Grev Julius Ahlefeldt-Laurvig-Bille, † 1912. Paa Kirkegaarden er begr. Provst Rasmus Lassen (1788-1825); en stor Mindesten er rejst af Menigheden. — Af Kirkegaardens Asketræer er det største 4,3 m i St. Omf. og over 20 m højt.

Egeskov tilhørte oprindl. den gamle holstenske Slægt Skinkel (hvis Vaaben var tre Søblade), nemlig Lydike S. 1405, Johan S. 1453, Otte S. 1516. Da sidstnævnte døde uden Børn, arvedes E. af hans Søsterson Poul Jensen til Gerskov, der førte en Lilie i sit Vaaben, og hvis Efterkommere antog Navnet Skinkel; men han solgte E. 1518 til Laurids Skinkel af Rolsted, som var af Slægten Tinhuus og førte en rød Hjort i Vaabenet. Efter hans Død 1533 ejedes E. af hans Enke Fru Hilleborg Bille, † 1536, og derefter af deres Døtre Anne, Hilleborg og Rigborg Tinhuus. Den første blev 1545 gift med Rigsmarsk Frands Brockenhuus, † 1569, der opførte Hovedbygningen. E. ejedes derpaa

af dennes Søn Laurids B., bekendt for sin Strenghed mod Datteren Rigborg B., som han lod indespærre, fordi hun havde ladet sig besvangre af Fr. Rosenkrantz. Efter Laurids Brockenhuus' Død 1604 beholdt hans Enke Karen Skram E. til 1615; ved Skiftet blev E. udlagt til hendes Dattersønner Jakob og Frands Ulfeld, Sønner af Corfits U. og Elisabeth Brockenhuus. De solgte 1616 E. til deres Farbroder Jakob Ulfeld, efter hvis Død 1630 E. synes at være bleven delt mellem hans Sønner, indtil en af dem Laurids U. († 1659) udkøbte de andre. Han solgte 1648 E. til sin Svigerfader Oluf Parsberg, der 1656 afhændede den til Rigsraad Otte Krag, † 1666, hvis Søn var Gehejmerd. Niels Krag, † 1713, og Sønesøn Etatsrd. Niels K., † 1740. Da denne Familie var uddød 1763, solgte Niels Krags Enke Sophie Juel E. 1784 til Gehejmerd. Henrik Bille-Brahe til Hvedholm († 1789), hvis Søn, Gehejmekonferensrd. Grev Preben Bille-Brahe, † 1857, <sup>30/11</sup> 1811 oprettede Egeskov til et Stamhus for sin næstældste Søn, Kmhr. Fr. Siegr. Baron Bille-Brahe, † 1871, fra hvem Stamhuset gik over til Sønnen Frands Preben B.-B., † 1882, hvis Datter Camille Jessy, g. m. Kmhr., Hofjægerm. J. L. Grev Ahlefeldt-Laurvig-Bille († 1912) derefter overtog Stamhuset og 1919 overdrog det til sin Søn, Hofjægerm., Grev P. A.-L.-B.

Den lavtliggende Hovedbygning, en af Danmarks mærkeligste Herregaarde, er opført i 1550'erne af Frands Brockenhuus i en Sø paa nedrammede Egepæle. Det er en anselig, af røde Mursten paa en Kampestenssokkel opført Bygning, der bestaar af to jævnsides liggende Huse (som Tølløse og Fravdegaard) i to Stokværk foruden Kælder og et øverste Halvstokværk; den mellemste, c. 2,5 m tykke Mur er fælles for begge Huse. Over Bygningen er lagt to Tage, saaledes at der fremkommer to Gavle paa hver af Smalsiderne mod N. og S.; Gavlene er takkede og har Blindinger (mod S. var de ombyggede i Renæssancestil i Fr. II's Tid, men ved sidste Restauration har de faaet den samme Form som mod N.). Ved den østlige Længdeside staar to runde Hjørnetaarne med Kegletage; midt paa Vestsiden staar et firkantet Taarn, med takkét Gavl (det skal tidligere have haft 3 Gavle); i dets Vestside er nu Hovedindgangen. Over Taget hæver sig et højt, ottekantet Spir. Hvor Murene krager ud under 2. Stokv. og under Halvstokværket, er der Buefriser, over hvilke der findes Skoldehuller og Skydeskaar (nu til Dels tilmurede). Kælderens har Tøndehvælvinger; i den tykke Mellemmur er der en Vindeltrappe. Bygningen er restaureret 1884-86 efter Tegn. af Arkt. Zetterwall. Det Indre er for det meste i gammel Stil; navnlig i 2. Stokv. hviler Lofterne paa usædvanlig svære Egebjælker. Bygningen, ligesom den mod V. liggende Ladegaard, er omgivet af meget brede Grave, som overalt gaar helt ind til Murene. Over Gravene fører to Broer, en af Jord og Sten, fra Gaarden til Hovedindgangen i Taarnet, og en af Jærn (opf. 1895 i Stedet for den ældre, af Jord og Sten), fra Haven, der ligger mod Ø. (tidligere har der vistnok kun været en Vindebro, der førte til Indgangen i det firkantede Taarns Nordside). Den store, smukke Have med brede Alleer og høje, klippede Hække er anlagt af Niels Krag, † 1740. I Haven er der af Godssets Beboere 1856 rejst en Sandstensstøtte til Minde for Grev Preben Bille-Brahe, † 1857. (Om Egeskov se T. A. Becker, i Orion III p. 321 flg., F. Beckett, Renæss. og Kunst. Hist. p. 58 flg., R. Mej-



Egeskov.

borg, D. Hjem p. 11, III. Tid. <sup>24/11</sup> 1895, nedennævnte Artikel af F. R. Friis, Fr. Beckett, E. i Danske Herreborge, Vilh. Lorenzen, E. i D. Hgde. ved 1920).

I E. Skove findes flere ældre Bevoksninger med ejendommeligt formede Ege. Af særlig store Træer findes i Møllerløkke en Eg med en mægtig Krone, St. Omf. henv. 5 m. Desuden to endnu tykkere Bøge, der er over 5 m i St. Omf. og har ret anselige Højder. Den ene benævnes „Baronens Bøg“. Endvidere en mærkelig syvstammet Bøg, „Syv-Bøgen“.

Aar 1608 nævnes Fru Lene Gøye til *Trunderup* og 1609 Jfr. Dorte Quitzow til *Falde*. *Egeskov Marked* omtales allerede 1702, da det henlagdes til 25. Sept. (tidl. havde det været afholdt 8. Sept.), og det antages at være af middelalderlig Oprindelse. Det var i ældre Tid meget besøgt; Købmændene fra Svenborg og andre Byer opslug deres Boder her, og Ungdommen fejrede Høstfest i flere Dage. Oprindl. holdtes det paa en af Bøndernes Fællesmarker, der laa i Græs; en Plads i Egeskov By hedder endnu „Torvet“; efter Udskiftningen 1805 henlagdes det til en af Egeskovgaardens Marker, og 1910 udlagdes en 2 ha stor fast Markedsplads ved Rugbjærghuset paa Kværndrup Grund, men Navnet „Egeskov Marked“ bibeholdtes. (Se P. Jensen, E. Marked, i Aarb. f. Svenb. Amt 1913).

En Byskraa fra 1706 for Kværndrup er trykt i Bjerge og Søegaard, Danske Vider og Vedt. I, p. 396. — En Vedtægt for et c. 100 Aar glt. Husmandslav i Egeskov, er trykt sstds. III, p. 226. — Om de tidl. Bystævner m. m. i Sognet se P. Jensen, Stevner og Folde m. m., i Aarb. f. Svenb. Amt 1908.

Paa Pladsen ved Gæstgivergaarden i Kværndrup staar en Mindesten, Granitstøtte med Portrætmedaillon (Billedhugger Siegfried Wagner) for Oberstløjtn. Edv. Nielsen, † 1899, Skyttesagens Forkæmper (afsløret <sup>29/10</sup> 1906).

Kun eet Oldtidsmindesmærke kendes i Sognet: en nu sløjet Dysse NV. for Trunderup. Under Gultvet er fremdraget enkelte Urnegravpladser fra Jernalderen.

Litt.: F. R. Friis, Hist.-topogr. Efterretn. om Kv. Sogn, i Saml. til Fyens Hist. VIII p. 251 flg. og 289 flg. — Beskr. af Kv. Kirke; Manusk., vistnok af Præsten Peder Andersen Claudianus, † 1715, i Nationalmuseet. — P. Jensen, Byled og Hyrdehuse, i Aarb. f. Svenb. Amt 1910. — S. Forf., Skovbruget i gl. Dage i K. Sogn, i Aarb. f. dansk Kulturhist. 1896. — I Præstekaldets Arkiv findes et Haandskr. af Provst J. A. Lassen, forf. 1829-62, indeh. Saml. til Sognets Topografi.

**Turø Sogn** bestaar af Øen *Turø* (1231 Thorø major), der adskilles fra Fyn ved Skaarup Sund og fra Taasing ved Turø Sund. Øen har en temmelig regelmæssig, aflang firkantet Form, men deles i en større, nordl., og en mindre, sydl. Del, af *Turø Bund*, en lang, smal Bugt, der skærer sig ind paa Vestsiden, og i hvilken Øen Kidholm, der hører til Taasing, ligger. Kirken ligger c. 4 km ØSØ. for Svenborg. De ikke videre bakkede eller højtliggende Jorder (højeste Punkt 25 m), der mod N. falder ret brat af mod Kysten ved Nordodde og Øgavl, er dels lerede, dels sandede. En Del Skov, især paa den sydl. Del (Fredsk., Østersk., Smørnøse Sk.). Fra Sydøstspidsen skyder Turø Rev sig c. 1250 m ud i Store-Bælt.



Befolkning i 1921: 1672 (1801: 442, 1850: 800, 1901: 1548), boende i 427 Gde og Hse. Det saml. Hartk. (1905): 116 Td.; 24 Gde med 71 og 273 Hse med 37, forsk. Lodder med 8 Td. Hartk., samt 18 jordløse Hse. Ejds. (1920): 4342, deraf Jordv.: 1049. Areal: 739 ha, hvoraf (1919) besaaet med Hvede 24 ha, Rug 42, Byg 52, Havre 46, Blands. til Modenhed 67, Kartoffler 24, Foderroer 58; Brak udgjorde 25 ha, Grønføder og Græsning 157, Haver o. l. 64, Skov 110, Vandar. 3. Kreaturhold (1921): 152 Heste, 517 Stk. Hornkv. (deraf 312 Køer), 23 Geder, 81 Faar, 352 Svin (1914: 630).

Paa Øen Byen *Turø By* med Kirke, Præstegd., Skole (opf. 1904) med Gymnastikhus (opf. 1920, Arkt. Dan. Rasmussen, Ollerup), Privatskole, Alderdomshjem (opr. 1921 af den tidl. Fattiggd.); flere Købmandsforretn., Ml., Kro og Badepen-

sionat (A/S; Aktiekap. 175,000 Kr.), Turisthjem, Skibsbyggerier, Fiskerøgeri, Andelsmejeri (opr. 1891), Elektricitetsværk (A/S, opf. 1910, Aktiekap. 40,000 Kr.), Toldopsyn, Telegrafst. og Posteksp. Dampskibsforbindelse med Svenborg. Over Skaarup Sund fører en elektrisk Trækfærge. *Tornehave*, Hse. *Grasten*, Gd. med Skole (opf. 1874) og Badehotel. Øen er Sæde for en Række betydelige Damp- og Sejlskibsrederier, mest Aktieselskaber; da Øen mangler egentlig Havn, søger enkelte af de mindre Fartøjer Vinterhavn i Turø Bund. C. 700 m V. for Maarodde, den nordvestl. Pynt ved Indløbet til Turø Bund, er der to faste, røde Ledefyr. Paa Øens Nordkyst de to Landingssteder „Præstelandingen“ og „Skipperlandingen“.

Øen har en Mængde Villaer, som særlig beboes af de mange forhenværende og nuværende Skibsførere, ligesom der i de senere Aar er opført en Del Sommervillaer.

Turø S., en egen Sognekommune, har Tingsted i Svenborg og hører under Retskr. Sunds-Gudme Hdr.,

Politikr. Svenborg Kbst. m. m., Svenborg Amtstuedistr., Svenborg Læge- og Skattekr., Sunds Hrd.'s Vurderingskr., Amtets 3. Folketingskr., 2. Forligskr. og 3. Udskrivningskr.' 55. Lægd. Kirken er selvejende.



Turø Kirkes Indre.

Kirken (tidligere kaldet Trefoldighedskirke) paa en Bakke er af utilhuggen Kamp i indtil 1,3 m Højde, i øvrigt af Mursten, opført 1639-40 af Fru Ellen Marsvin i Stedet for et lille Kapel, som laa paa Øens Nordvestside og da var helt forfaldent og øde. Kirken bestaar af et Langhus med et 1905 tilbygget Kor (Arkt. K. Warming), samt Vaabenhus mod S. (paa Gavlen staar: F. E. M. S. 1639) og et Spir over Skibets Væstende (flere Gange fornyet, saaledes 1742 og 1870). Bygningen er bleven restaureret flere Gange, saaledes 1697 af U. F. Gyldenløve (hvorom der meldes i en Indskr. paa den nordl. Kirkemur), 1852, da Bjælkeloftet blev overdækket med et fladt, gibset Loft, og 1897, da Bjælkeloftet atter fremdroges, og Inventaret istandsattes. Katolsk Fløjaltertavle fra Tiden henimod Aar 1500, med skaarne Relieffer (Korsfæstelsen og Scener af Lidelseshist.), erhvervet 1828 fra Graabrødrekirken i Svenborg (se p. 610). Den tidligere, ligeledes katolske Altertavle er fra omt. 1830 i Nationalmuseet; Chr. I's Dronn. Dorothea har ladet den udføre (hendes og Chr. I's nu ødelagte, malede Billeder fandtes paa Fløjenes Indersider), uvist til hvilken Kirke, maaske til Dalum, og Ellen Marsvin har skænket den til Turø, da hun lod Kirken opføre (se N. Tidsskr. for Oldk. I p. 197 fig., og F. Beckett, Altertavler p. 41 fig. og 154). Den ejendommelige Prædikestol, udskaaen i gotisk Stil, ligesom et udmærket udskaaet Krucifiks i Claus Bergs Maner, hvilket ogsaa er erhvervet fra Graabrødrekirken i Svenborg, er sikkert begge Arbejder fra Claus Bergs Værksted (Thorlacius-Ussing: Claus Berg p. 68). Ny Granitfont i gotisk Stil (1905). I de øverste Stolestader og Præstestolen findes Gavle med udskaaerne Apostelfigurer, fra Ellen Marsvins Tid og sikkert Efterligninger af Staderne i Holckenhavns Slotskapel.

Hos Saxo sættes Turø (i Vald. II's Jrdb. kaldet *Thorø major* i Modsætning til Torø ved Assens) i Forbindelse med Kong Helges Hist., idet han paa et af sine Krigstog kom til Øen og voldtog Thora, som af Hævn tilførte ham, da han en anden Gang landede

her, hans egen Datter Yrsa, der blev Moder til Rolf Krake. I Vald. II's Jordeb. fortælles, at der paa Øen fandtes Hjorte, Raadyr og Daadyr. I 14. Aarh. var Øen ligesom det øvrige Fyn pantsat til Holstenerne; senere var den et kgl. Len under Fyns Bispestol; efter Reformationen hørte den til Nyborg Len og var kgl. Ejendom indtil 1625, da den ved Mageskifte kom i Fru Ellen Marsvins Besiddelse og saaledes blev forenet med Taasing. Da den efter Corfits Ulfelds Domfældelse blev inddragen under Kronen, solgtes den kort efter til Ammunitions- og Proviantforvalter Poul Cornelissen af Nyborg; derefter ejedes den af Amtmd. Conr. Reventlow, som 1674 solgte den til Statholder U. F. Gyldenløve, der 1702 afhændede den for 6500 Rd. til Svigersønnen C. Ahlefeldt til Langeland, † 1722, hvorpaa den ved Auktion 1723 solgtes til Etatsrd. Skeel til Bjørnemoose, til hvilken Gaard den hørte indtil 1805, da den solgtes til A. C. v. Heinen til Fravdegd. og Hollufgd. Denne solgte den 1810 til Justitsrd. (senere Etatsrd.) P. J. Neergaard til Gunderslevholm, som udskiftede Øen og solgte den til Fæsterne for 150,000 Rd. Paa Hundredaarsdagen for Øens Overgang til Selveje (<sup>10</sup>/<sub>11</sub> 1910) rejste Øens Befolkning til Minde herom en Sten paa Majtræets Plads i Turø By. — Ved Huleskoven (ogsaa kaldet Neergaards Minde) staar en Mindesten af Marmor for Etatsrd. P. J. Neergaard, † 1835. — En Genforeningssten er 1920 rejst paa Skolepladsen.

Ellen Marsvin oprettede paa Øen en Ladegaard, der kaldes snart *Marsvinsholm*, snart *Marsvinsvold*. Den var paa 32 Td. H., men er tidlig blevet opløst; 1743 hedder det, at der bor 8 Bønder paa den.

Skibsstart og Skibsbygning har i Løbet af 19. Aarh. haft et umaadeligt Opsving. Ved Beg. af Aarh. var der kun faa og smaa Skibe; ved 1850 var der c. 30, 1870 60 Skibe paa i alt 2890 Tons, 1880 88 Skibe med 7516 T., 1890 89 Skibe med 9040 T., 1900 100 Skibe med 11,043 T., 1910 101 Skibe med 14,800 T. Det første egentlige Skibsværft anlagdes ved Præstelandingen 1840, sen. er der kommet 3 til, og der er bygget en Mængde Træskibe, mest 3-mastede Skonnerter paa c. 200 Tons. I Tiden 1850-1910 byggedes saaledes 195 Fartøjer.

I tidl. Tid hørte Øen i gejstl. Hens. ind under Skt. Nikolai Kirke i Svenborg; i 1. Halvdel af 17. Aarh. hørte den ind under Bregninge S. paa Taasing, indtil den ved Reskr. af <sup>12</sup>/<sub>8</sub> 1640 blev Anneks til Skt. Nikolai i Svenborg; 1860 blev den et eget Pastorat. — Baadebroen „Præstelandingen“ benyttedes i sin Tid af Svenborgpræsten, naar han kom til Øen paa Embeds Vegne.

Som Vidnesbyrd om Øens Bebyggelse allerede i Stenalderen er der paa to forskellige Steder i Turø Bund gjort større Fund af Sager fra ældre og yngre Stenalder, ligesom der andetsteds paa Øen er opsamlet adskillige Flintredskaber fra yngre Stenalder. Af jordfaste Oldtidsmindesmærker vides at have været 3, nu forlængst sløjfede Dysser (de to kaldede *Baldersten* og *Edelsten*), samt enkelte Høje.

Litt.: C. T. Engelstoft, Hist. stat. Beskr. af Øen Thurø, i Hist. Tidsskr. 3. R. I p. 331 flg. — T. M. Michelsen, Hist. og statist. Oplysn. om Øen Thurø. Odense 1910.

## Taasing.



1610\*)

Taasing, der er bekendt for sin Naturskønhed, skilles fra Fyn ved Svenborg Sund og fra Turø ved Turø Sund. Øen bestaar i sin nordl. Del omtr. af en eneste, storformet Banke, hvis Top ved Bregninge Kirke naar 74 m, medens den større, sydl. Del overvejende er lav og jævn. Jorderne er for det meste lerede og sandmuldede og meget frugtbare. Øen er c. 12 km fra N. til S. og c. 11 km fra V. til Ø., naar Halvøen *Vemmenæs*, der skyder mod Ø. ud i Rudkøbingløbet af Store-Bælt og afgrænser *Lunkebugt*, regnes med. Fladeindholdet er 6963 ha (69,6 km<sup>2</sup>), deraf Vandar. 16 ha;  $\frac{1}{2}$  1921 havde Øen 4000 Indb. (1801: 2960, 1850: 4351, 1901: 4044). Til Taasing hører de smaa, ubeboede Holme Iholm og Morholm i Svenborg Sund, Kidholm i Turø Bund og Store- og Lille-Rallen i Fandvandet mod SØ.

Øen, der regnes under Sunds Hrd., udgør tre Sogne: Bregninge, Landet og Bjærgby.

*Taasing* (Taasinge, Thorseng) kaldes i Knytlinge Saga *Pórslundr* og *Pjórslundr*, i Vald. II's Jordebog *Thosland*, en Form, der forekommer i alle Kilder fra 13. og 14. Aarh. og endnu 1408; senere forekommer Former som Tosind, Tasing, Taasen, Tosing og Taasing. Navnet udtales endnu paa Stedet med 2 Stavelser, og den nu alm. Skrivemaade Taasinge er indkommet i 19. Aarh. Indbyggerne kaldes Tøsingere. Navnet Thosland er maaske Thorsland, af Guden Thor. 1298 og 1311 nævnes en Hr. Peder Jensen af Taasing, og 1313 Johan Niclesen de Thoslandia. Senere var Øen tillige med Fyn i de holstenske Grevers Besiddelse. Dronning Margrethe overlod 1395 Øen til den fynske Bispestol, der havde den lige til Reformationen. I den nærmeste Tid derefter ejedes den delvis af Kongen, indtil den 1573 ved Mageskitte kom til Rigsrd. Erik Rosenkrantz, Statholder i Norge, † 1575, hvis Sønsøn Erik Rosenkrantz solgte den 1618 til Chr. IV's Svigermoder Fru Ellen Marsvin; derefter ejedes den af Datteren Kirsten Munk, hendes og Kongens Søn Vald. Christian, hans Søster Hedevig, Ebbe Ulfelds Hustru, og derpaa Svogeren Corfits Ulfeld, efter hvis Flugt hans Part af Taasing blev konfiskeret, bortforlenet til Hertug Ernst Günther af Augustenburg og efter dennes Død udlagt til Rytterdistrikt, medens den øvrige Del af Øen var i forskellige privates Hænder. Ved Skøde af  $\frac{14}{5}$  1678 afhændede Chr. V sin Del af Øen for 40 Rd. pr. Td. H. til Niels Juel for de ham tilkommende Prise penge for de i Slaget i Køge Bugt erobrede svenske Orlogsskibe. Baade Niels Juel og hans Søn og Arving Etatsrd. Knud Juel († 1709) søgte at tilkøbe sig det øvrige paa Øen liggende Strøgods i den Hensigt at samle det hele til et Stamhus for den Juelske Familie, hvilket ogsaa skete ifl. den sidstes Testam. af  $\frac{10}{1}$  1709 ved Fund. af  $\frac{1}{5}$  1711 (nyt Stamhusbrev af  $\frac{18}{2}$  1767). Efter Knud Juel fulgte Sønnen Kmhr., Oberst N. Juel, under hvem Øen forskønnedes meget ved Anlæg af Frugthaver ved Bøndernes Boliger, hvortil han skænkede Træerne. Da han døde barnløs 1766, tilfaldt Stamhuset hans Broder Gehejmerd. Carl Juel, Stiftamtmand i Fyn, † 1767, og derefter dennes Søn Fr. Juel, senere Generallieutn., † 1827, og hans Søn Kmhr. Carl J., † 1859, g. m. Lensbaronesse Sophie Frederikke Stieglitz Brockdorff til Schelenborg og 1812 ophøjet til Baron Juel-Brockdorff. Ifl. Erektionspatentet, der siger: „Hvis en Fader haver andet Stamhus tilforn og siden bekommer Thorsing Stamhus dertil, skal det være Forældrene tilladt at give Thorsing Stamhus til deres andet Barn“, bestemte han, at hans anden Søn skulde have Stamhuset efter ham; men dette medførte en Proces om Gyldigheden af Testamentet, fordi Schelenborg ikke var et Stamhus, men et Baroni, og det ikke var Faderen, men Moderen, som havde det, og ved Højesteretsdom af 1862 kendtes den ældste Søn Kmhr., Baron Fr. C. V. N. A.

\*) Et Segl fra 1584 bærer Bogstavet T, omsluttet af en Rosenkrans, med Omskrift: TØSING SINGNETE 84.

## Taasing.



1610\*)

Taasing, der er bekendt for sin Naturskønhed, skilles fra Fyn ved Svenborg Sund og fra Turø ved Turø Sund. Øen bestaar i sin nordl. Del omtr. af en eneste, storformet Banke, hvis Top ved Bregninge Kirke naar 74 m, medens den større, sydl. Del overvejende er lav og jævn. Jorderne er for det meste lerede og sandmuldede og meget frugtbare. Øen er c. 12 km fra N. til S. og c. 11 km fra V. til Ø., naar Halvøen *Vemmenæs*, der skyder mod Ø. ud i Rudkøbingløbet af Store-Bælt og afgrænser *Lunkebugt*, regnes med. Fladeindholdet er 6963 ha (69,6 km<sup>2</sup>), deraf Vandar. 16 ha;  $\frac{1}{2}$  1921 havde Øen 4000 Indb. (1801: 2960, 1850: 4351, 1901: 4044). Til Taasing hører de smaa, ubeboede Holme Iholm og Morholm i Svenborg Sund, Kidholm i Turø Bund og Store- og Lille-Rallen i Farvandet mod SØ.

Øen, der regnes under Sunds Hrd., udgør tre Sogne: Bregninge, Landet og Bjærgby.

*Taasing* (Taasinge, Thorseng) kaldes i Knytlinge Saga *Pórslundr* og *Pjórslundr*, i Vald. II's Jordebog *Thosland*, en Form, der forekommer i alle Kilder fra 13. og 14. Aarh. og endnu 1408; senere forekommer Former som Tosind, Tasing, Taasen, Tosing og Taasing. Navnet udtales endnu paa Stedet med 2 Stavelser, og den nu alm. Skrivemaade Taasinge er indkommet i 19. Aarh. Indbyggerne kaldes Tøsingere. Navnet Thosland er maaske Thorsland, af Guden Thor. 1298 og 1311 nævnes en Hr. Peder Jensen af Taasing, og 1313 Johan Niclesen de Thoslandia. Senere var Øen tillige med Fyn i de holstenske Grevers Besiddelse. Dronning Margrethe overlod 1395 Øen til den fynske Bispestol, der havde den lige til Reformationen. I den nærmeste Tid derefter ejedes den delvis af Kongen, indtil den 1573 ved Mageskitte kom til Rigsrd. Erik Rosenkrantz, Statholder i Norge, † 1575, hvis Sønneson Erik Rosenkrantz solgte den 1618 til Chr. IV's Svigermoder Fru Ellen Marsvin; derefter ejedes den af Datteren Kirsten Munk, hendes og Kongens Søn Vald. Christian, hans Søster Hedevig, Ebbe Ulfelds Hustru, og derpaa Svogeren Corfits Ulfeld, efter hvis Flugt hans Part af Taasing blev konfiskeret, bortforlenet til Hertug Ernst Günther af Augustenburg og efter dennes Død udlagt til Rytterdistrikt, medens den øvrige Del af Øen var i forskellige privates Hænder. Ved Skøde af  $\frac{14}{5}$  1678 afhændede Chr. V sin Del af Øen for 40 Rd. pr. Td. H. til Niels Juel for de ham tilkommende Prisepenge for de i Slaget i Køge Bugt erobrede svenske Orlogsskibe. Baade Niels Juel og hans Søn og Arving Etatsrd. Knud Juel († 1709) søgte at tilkøbe sig det øvrige paa Øen liggende Strøgods i den Hensigt at samle det hele til et Stamhus for den Juelske Familie, hvilket ogsaa skete ifl. den sidstes Testam. af  $\frac{10}{1}$  1709 ved Fund. af  $\frac{1}{5}$  1711 (nyt Stamhusbrev af  $\frac{18}{2}$  1767). Efter Knud Juel fulgte Sønnen Kmhr., Oberst N. Juel, under hvem Øen forskønnedes meget ved Anlæg af Frugthaver ved Bøndernes Boliger, hvortil han skænkede Træerne. Da han døde barnløs 1766, tilfaldt Stamhuset hans Broder Gehejmerd. Carl Juel, Stiftamtmand i Fyn, † 1767, og derefter dennes Søn Fr. Juel, senere Generallieutn., † 1827, og hans Søn Kmhr. Carl J., † 1859, g. m. Lensbaronesse Sophie Frederikke Stieglitz Brockdorff til Schelenborg og 1812 ophøjet til Baron Juel-Brockdorff. Ifl. Erektionspatentet, der siger: „Hvis en Fader haver andet Stamhus tilforn og siden bekommer Thorsinge Stamhus dertil, skal det være Forældrene tilladt at give Thorsinge Stamhus til deres andet Barn“, bestemte han, at hans anden Søn skulde have Stamhuset efter ham; men dette medførte en Proces om Gyldigheden af Testamentet, fordi Schelenborg ikke var et Stamhus, men et Baroni, og det ikke var Faderen, men Moderen, som havde det, og ved Højesteretsdom af 1862 kendtes den ældste Søn Kmhr., Baron Fr. C. V. N. A.

\*) Et Segl fra 1584 bærer Bogstavet T, omsluttet af en Rosenkrans, med Omskrift: TØSING SINGNETE 84.



K. Juel-Brockdorff, † 1876, arveberettiget til Stamhuset, saavel som til Schelenborg efter Moderens Død. Han efterfulgtes af Sønnen Kmhr., Hofjægerm., Baron Carl Juel-Brockdorff, † 1900, og dennes Søn, Fr. J.-B., † 1912, hvorefter sidstnævntes Søn, C. J.-B., overtog Stamhuset, der siden 1902 har været under Administration. Om Valdemars Slot se p. 704\*).

*Taaasing Birk* havde allerede før Reformationen sit eget Ting, der holdtes paa Kærstrup; senere holdtes det ved Landet Kirke og ved Strammelse, derpaa paa Valdemars Slot og endelig ved Vindeby, indtil det 1882 henlagdes til Svenborg; det ophævedes 1916.

*Taaasing* var i gl. Dage berømt for at være fri for Rotter; fremmede Folk kom til Øen for at hente Jord derfra, hvilken havde Ord for at være et fortrinligt Middel til Fordrivelse af disse Skadedyr. Men allerede 1743 hedder det, at der var Mængder af Rotter paa Øen.

De c. 40 jordfaste Oldtidsmindesmærker, der kendes paa Øen, har for største Delen ligget ved Kysten; de fleste er nu forstyrrede eller sløjfede; c. 15 af dem var Dysser og Jættestuer, Resten Gravhøje. Baade Stenalder og Bronzealder er saaledes repræsenteret paa Øen; fra Jernalderen foreligger bl. a. to ganske anseelige Halsringe af Guld, den ene funden ved Bjernemark i Bregninge S., den anden i Vandet ud for Vornæs Skov i Landet S.

Litt.: F. C. Lund, Beskr. over Øen Thorseng, Odense 1823. — C. G. Nielsen, Taaasing før og nu, Odense 1901. — C. G. Høgstrøm, Taaasinge paa Niels Juels Tid, Nyborg 1916. — S. Forf., Taaasinge Degnehist. og Skolevæs., i Aarb. f. Svenb. Amt 1914.

**Bregninge Sogn**, det nordligste paa Øen, omgives af Landet S., Svenborg Sund, Turø Sund og Lunkebugt. Kirken ligger c. 4 km S. for Svenborg. De højtliggende Jorder, der omfatter ovennævnte Banke (med det meget besøgte Udsigtspunkt Bregninge Kirkebakke, 74 m), er dels sandede og sandblandede, dels gode, lermuldede. En Del Skov (Bregninge Sk., Dyrehave, Hestehave, Horsesk., Pedersk.). Til Sognet hører de ubeboede Øer Iholm (c. 2 ha) og Morholm i Svenborg Sund og Kidholm (0,6 ha) i Turø Bund. Gennem Sognet gaar Landevejen fra Vindeby til Vemmenæs.



**Befolkning** i 1921: 1602 (1801: 1213, 1850: 1941, 1901: 1749), boende i 446 Gde og Hse. Det saml. Hartk. (1905): 353 Td.; 47 Gde med 295 og 257 Hse med 58 Td. Hartk., samt 3 jordløse Hse. Ejds. (1920): 5760, deraf Jordv.: 2623. **Areal**: 2017 ha, hvoraf (1919) besaaet med Hvede 63 ha, Rug 89, Byg 156, Havre 153, Blands. til Modenhed 163, Kartofler 20, Foderroer 132, Sukkerroer 6; Brak udgjorde 106 ha, Grønfoder og Græsning 473, Haver o. l. 85, Skov 412, Vand. 5. **Kreaturhold** (1921): 313 Heste, 1215 Stk. Hornkv. (deraf 695 Køer), 55 Geder, 190 Faar, 614 Svin (1914: 1461).

I Sognet Byerne: *Bregninge* (1457 Bregninge) med Kirke, Præstegd., Skole (opf. 1837), Andelsmejeri (opf. 1884), Gæstgiveri og Ml.; *Knudsølle* (1610 Knudtzsølle) med Bukkehøve Ml. (1688 Buckehøve); *Bjernemark* (1610 Bjernmarck); *Vindeby* (1560 Winuffby) med Skole (Fr. Juels eller Askekær (Eskær) Skole, mellem Vindeby og Troense, opf. 1826-27), Kro og Færgehavn (se p. 608 og 706), 2 m dyb, herfra Dampfærgeforb. med Svenb. (opr. 1873); *Gl.-Nyby* (1366 Nybygge;

\* Til *Stamhuset Taaasing* hører c. 280 Td. Hrtk. af alle Slags, deraf fri Jord c. 87 Td., indtaget til Skov c. 78 Td., Bøndergodts c. 115 Td.; i Bankaktier 21,600 Kr., i Fideikommiskapital 5,579,472 Kr. Jordtilliggendet c. 280 ha foruden c. 855 ha Skov. Skovarealet er ved Ansætt. til Ejendomsskyld vurderet til 1,313,700 Kr., Jordv. 842,900 Kr. — Stamhuset har ejet alt Bøndergodset paa Øen; først i de allersneste Aar er det meste overgaaet til fri Ejendom.

det meste af Byen brændte  $\frac{14}{100}$  1916) med Fattiggd. og Alderdomshjem (opf. 1866, 40 Pl.); *Ny-Nyby*. Ladepladsen *Troense* (1664 Tronsøe) — 1921: 215 Gde og Hse og 614 Indb., 1911 632 med bl. a. flg. Erhverv: Landbr. 102, Haandv. og Ind. 89, Handel 63, Transp. 235 — med Dampskibsbro (35 m lang; Dybde ved Brohovedet 6,3 m) og V. for denne en Baadebro (23 m lang; Dybde 3,2 m), Skole (opført 1790, senere udvidet), Badehotel og Gæstgiveri, flere Købmandsforretn. og andre Handlende, Skibsværfter, Toldkontrolsted, Lodsstation, Skovriderbolig, Telegrafst. og Posteksp. Saml. af Huse: *Pederskov* (1688 Pærskou) med Savværk, *Vindebyøre*, *Skovhuse*, *Kalvsmose Huse*. — Hovedgaarden *Valdemars Slot* med Gaarden *Thaersminde* har 79,1 Td. H., Ejds. 740, Jordv. 467; c. 335 ha, deraf Ager 309, Eng 21. — Ved Valdemars Slot en Baadebro (2,1-3 m Vand). *Rødemølle*, Skovfogedbolig. *Ventepose*, Vandmølle.

Bregninge S., en egen Sognekommune, har Tingsted i Svenborg og hører under Rets- og Politikr. Svenborg Kbst.

m. m., Svenborg Amtstuedistr., Svenborg Læge-, Skatte- og Vurderingskr., Amtets 3. Folketingskr., 2. Forligskr. og 3. Udskrivningskr. 59. Lægd. Kirken tilhører Stamhuset Taasing.

Kirken (fordum indviet til Skt. Andreas), liggende paa en høj Bakke, er nu i det ydre stærkt moderniseret, men er dog en gammel Bygning, hvis Kor og Skib opførtes i romansk Tid af raa Kamp med hugne Hjørnekvadere og dobbelt profileret Sokkel. I sentgotisk Tid er Taarnet, af røde Munkesten, tilføjet, og vistnok samtidig blev Kirken overhvalvet. I Slutn. af 16. Aarh. opførte Jak. Rosenkrantz den sydl., overhvalvede Sideløj („ny Kirke“, nærmest bestemt for Beboerne af Turø), der aabner sig ind til Skibet med to spidsbuede Arkader. Vaabenhuset ved Fløjens Vestende er senere tilføjet. Gravkapellet mod N., i hele Skibets Længde, er opf. i 18. Aarh. Aar 1793 lod General-lieutn. Fr. Juel Taarnets øverste Del ommure og indrettede en ottekantet Træbygning med Altan som Afslutn.; 1882-83 undergik Kirken en større Restauration (Arkitekt Hansen, Odense), hvorved Koret helt fornyedes, Kirken ommuredes udvendig med store, røde Sten, og Altanen erstattedes med et ottekantet Spir, fra hvis Laterne man, ligesom før fra Altanen, kan nyde den storartede Udsigt over de omliggende Øer og Farvande. Altertavle af A. Dorph (Christus og den samaritanske Kvinde). Kalken er skænket 1687 af Niels Juel. Udskaaren Prædikestol i Renaissancestil fra 1621 med Jak. Rosenkrantz' og Pernille Gyldenstjernes Vaaben. I Gravkapellet staar 12 Kister, dels af Sten, dels af Træ, med Lig af den Juelske Familie; i en underjordisk Hvalving hviler flere andre. En kisteformet Gravsten fra omtr. 1200 med indridset Christusfigur og Runeindskrift („Sven Sassersen ligger herunder. Helge Degn ristede mig. Mester Bo gjorde mig“), som længe antoges at være tabt, genfundtes 1875 (af Henry Petersen), anvendt som Sokkelsten i Kapellet, og ligger nu inde i Kirken (Wimmer, Runemindesmærker VI, Nr. 14). En anden romansk Ligsten med Korsstav har ligget som Trin foran Vaabenhuset. En Ligsten over Præsten Benedictus, † 1375, der før laa i Skibets Gulv, blev

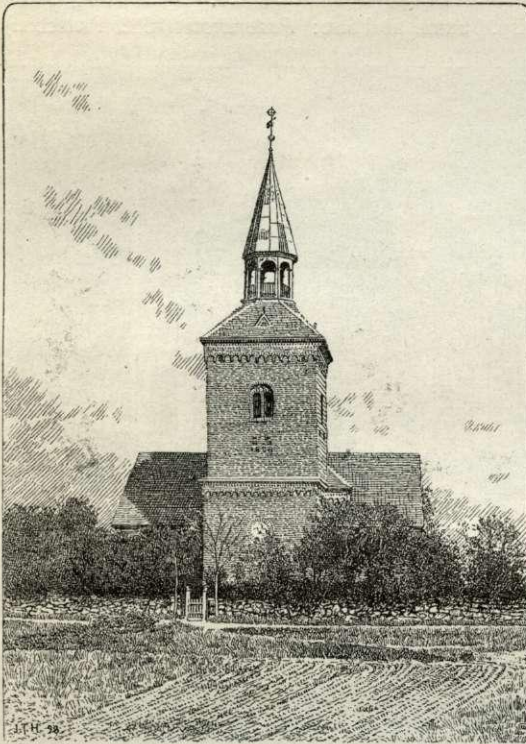


Troense gamle Skole.

1876 sønderbrudt og Stykkerne anvendte som Trin mellem Vaabenhus og Skib; nu er de indmurede i Vaabenhusets Væg (se Løffler, Gravst. Pl. XXI).

Paa Valdemars Slot var der under de slesvigske Krige Lasareth, og paa Bregninge Kirkegaard ligger begravet 22 Soldater fra 1848-50 og 14 fra 1864, som døde paa Lasareth'et.

I Sognet har ligget den gl. Borg *Kærstrup*, hvis Voldsted findes omtr. 2 km SV. for Valdemars Slot. Den firkantede, træbevoksede Borgbanke er omgivet af en nu tør

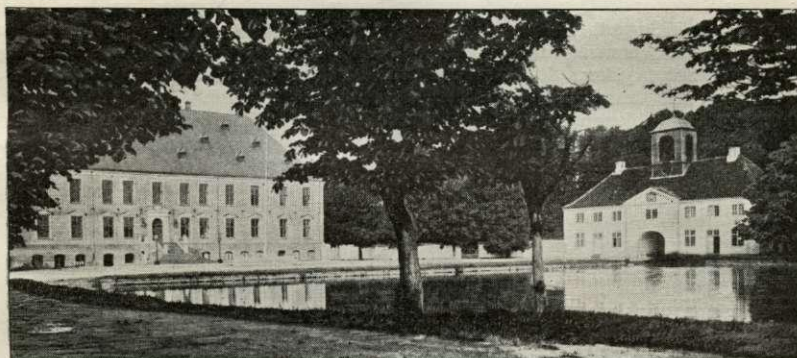


Bregninge Kirke.

Grav, hvis Ydersider maaler c. 90 m. En Ydergrav og en dertil stødende, ligeledes af Grave omgivet Ladegaardsbanke (vel den i 1454 nævnte „Forborg“ paa K.) er nu udjævnet og kan kun svagt spores i Pløjemarken. Der findes mange løse Munkestensbrokker. 1755 laa et Bondehus, kaldet „Gammelgaard“, paa Voldstedet. — K. nævnes første Gang 1320, da den var i Hr. Peder Nielsen Stygges Besiddelse; hans Datter ægtede en holstensk Ridder Hartvig Krummedige. Formodentlig ved Arv kom den til Henneke og Benedict Ahlefeldt, som 1387 solgte K. til Dronn. Margrethe, der satte Henning Berg til Hovedsmand, men snart efter gav Biskopsbordet i Odense Borgen. Af Bispenses Fogder og Lensmænd paa K. kendes Jesse Hind 1423, Holger Munk 1454 og 1475, Jep Nielsen Algudsen 1460, Ebbe Andersen Ulfeld 1482. De fynske Bisper opholdt sig ofte paa K.; da Jens Andersen Beldenak resigerede 1529, forbeholdt han sig K. og blev 1533 overfaldet her af Chrf. Rantzau. Efter at Taasing ved Reformationen var kommen tilbage til Kronen, blev K. Sædet for en kongelig Lensmand, blandt andet Rigsmarsken Frands Brockenhuus til Egeskov. Ved Mageskifte 1573 kom K. til Erik Ottesen Rosenkrantz († 1575), derefter til Sønnen Jakob R. († 1616). Dennes Søn, Erik R., solgte K. til Ellen Marsvin, fra hvem den kom til Kirstine Munk og hendes Søn Vald. Christian, der dog aldrig kom til at bo der. Se for øvrigt p. 701 under Taasing. Chr. IV lod i 1630'erne K. nedbryde (endnu 1633 foretoges der dog Reparationer paa K., 1636 toges fat paa den egentlige Nedbrydning) og af Materialerne opføre *Valdemars Slot*. Efter Vald. Christians Død 1656 kom Ejendommen atter til Fru Kirstine og arvedes 1658 af Datteren Hedevig, der ved sit ødsle Liv blev tvunget til at forlade Øen 1664; Godset overdroges pro forma til hendes Svoger, Corfits Ulfeld, medens Slottet 1662 udlagdes til Stadshauptmand Jørgen Mathiesen (det var dengang bestemt til Nedbrydning), som senere solgte det til Borger i Kbh. Henr. Nielsen Holst for 3000 Rd. Godset konfiskeredes af Kronen 1663. Da Niels Juel 1678 havde faaet dette, købte han s. A. af ovennævnte Holst ogsaa Slottet, som da var meget forfaldent, idet det var blevet saaledes medtaget i Svenskekrigen 1658-60, at det lignede en Ruin.

*Valdemars Slot* er en meget anseelig Bygning, bestaaende af tre Fløje i to Stokv. med Kælder og meget højt Tag. Det er som nævnt opført af Chr. IV 1639-43 — Lade

bygningen, som brændte 1749 og genopbyggedes af Kmhr. Niels Juel, var dog allerede bygget 1632 — til Dels af Materiale fra det nedbrudte Kærstrup (1636 anlagdes der til Brug ved Opførelsen et Teglværk ved Vemmenæs Færge), efter Tegn. af Hans Stenvinkel, † 1639, men ogsaa andre Bygmestre, som Jørgen Scheffel og Andreas Ferch, nævnes. Det laa paa en lille Landtunge, men Vigen, der gik ind S. og V. om det, er nu inddæmmet, og var en enfløjet Bygning i to Stokv. med Kælder og med to korte Sidefløje, forenede ved et Galleri i to Stokv., afbrudt af en Udbygning (jvfr. Jægersborg). Mod Adgangssiden et ottokantet Trappetaarn. Slottet var i Renæssancestil med høje Gavle og Sandstensornamenter; i den sydl. Del af Bygningen var der indrettet en Kirke. Da Niels Juel kom i Besiddelse af Slottet, kostede han meget paa dets Istandsættelse og moderniserede det, hvorved det helt mistede sin oprindl. Stil; bl. a. blev Taarnet fjernet, der opsattes over Façaden en Frontespice, som senere er blevet nedtaget; i den sydl. Fløj lod han indrette et smukt Kapel, som indviedes <sup>2/10</sup> 1687 af Biskop Th. Kingo. 1754 anlagdes Slotsgaarden med Hegnsmure og Portbygninger og to lange, lave Staldlænger, vistnok af Holsteneren G. D. Thierscke. Omkring 1880 er Slottet blevet restaureret (Arkitekt Hansen, Odense); navnlig er Kapellet blevet smukt istandsat (Dekoration af Zyrak Hansen, Faaborg) og atter taget i Brug til Gudstjeneste (indv. <sup>10/12</sup>



Valdemars Slot.

1880), efter at det havde været lukket fra 1847. Paa Slottet findes en Portrætsamling, deribl. flere Portrætter af Niels Juel, tillige med flere Minder om ham. Ved Slottet er der en stor Have, hvori der findes anselige Træer, bl. a. en meget stor Hestekastanje, en høj Platan og en stor Ægte Kastanje; ved Stranden ligger en Pavillon fra Slutn. af 18. Aarh., der har været brugt som Enkesæde („Generalindehuset“). (Om Kærstrup og Valdemars Slot se F. R. Friis, i „Fædrelandet“ 1880, Nr. 43 og 180-81; Fr. Beckett, V. i D. Hgde. ved 1920).

*Thaersminde* er opkaldt efter den tyske Landøkonom Thaers († 1828), til hvem Fr. Juel stod i Venskabsforhold.

Ved Vejen fra Valdemars Slot til Bregninge Kirke, umiddelbart N. f. Pederskov, staar en mægtig Eg, „Ambrosius-Egen“, hvis St. Omf. er 6 m og Højde 20 m. Alder antagelig 4-500 Aar. Egen er et af Danmarks anseligste Træer, mest imponerende ved den bevarede Friskhed og den vældige Krone, der er 32 m i Diam. Navnet skal stamme fra Ambrosius Stub, der efter Sigende, mens han var Huslærer paa Valdemars Slot, yndede at sidde og læse eller skrive under Træet.

Foruden Kærstrup har der endnu ligget to andre gamle Borge i Sognet, nemlig *Pils Slot* sydligt i Bregninge Skov tæt ved Stranden (den lave, afladede Banke, hvorpaa Borgen skal have ligget, kaldes „Pilebakken“ og en Bugt neden for Banken „Pilshul“) og *Horse Slot* i Horseskov paa Øens Nordvestkyst. Paa Horse Slots nu næsten helt udjævnede Voldbanke, som var omgivet af en Grav, som udmundede i Strandbredden, og en Vold, er der i Jorden truffet en Kampestensmur i Firkant. Nu er der bygget et Hus.

Ved Vejen mellem Troense og Nyby findes *Gansekilde*, der skal være udsprunget, hvor en Bonde havde dræbt og begravet sin Tjenestepige ved Navn Ganse; den søgtes

tidl. som Lægedomskilde. Muligt er det denne, der nævnes i en Præsteindberetn. fra 1755.

*Stovgaard* var oprindl. en Hovedgd., der 1477 tilhørte Temme Grim og siden hans Søn Hans Grim, der 1556 solgte den til Frands Brockenhuus.

Vindeby er Øens gamle Overfartssted til Fyn. I 17. Aarh. var her 2 Færgegaardere og 2 Færgebroere. 1873 anskaffedes Dampfærgeren Fritz Juel.

I *Pederskov* (Pæreskov) laa i 17. Aarh. en lille Vandmølle.

En Genforeningssten er 1920 rejst paa Bregninge Kirkebakke (en Del af Kirkebakken er fredet).

Ved Troense Badehotel, paa en Skrænt mod Svenborg Sund, staar fire meget store gl. Ege, hvoraf den største, en Tvege, er 5,75 m i St. Omf. og 22 m høj. — I en Have i Troense staar et mægtigt, bredkronet Æbletræ, det er 2,5 m i St. Omf., Kronediam. 20 m, Højden dog kun 8 m.

NNV. for Nyby har der paa en Banke været 6 Gravhøje, men kun een, den 7 m høje, meget anselige *Ingers Høj*, er nu bevaret (fredl.). En anden stor, i nyere Tid vistnok noget omdannet, træbevokset Høj ligger i Bregninge Præstegaardshave. I Bregninge Skov ses tæt ved Stranden en stor Høj, *Askehøj*, og SV. for den den noget forstyrrede *Ravnshøj*; i Nørreskov findes Rester af en anselig Jættestue, hvis Kammer er 9 m l., og S. derfor to Gravhøje, den ene velbevaret. I øvrigt kendes kun faa Oldtidsmindesmærker i Sognet. — Paa *Iholm* fandtes i 1853 i et Muldvarpeskud nogle faa Mønter, og ved nærmere Undersøgelse optoges her 4 hele Sølvvarmringe, adskillige overhuggede Sølvsmykker, Sølvbarrer m. m., alt nedlagt i en Læderpung, samt omtr. 450 Mønter; efter dem kan Sagernes Nedlægnings sættes til omtr. Aar 1000.

Bregninge Sogn blev paa Grund af Embedets ringe Indkomster 1576 annekteret til Landet Sogn indtil 1738, da Bregninge atter blev et eget Pastorat og forenet med Kapellet paa Valdemars Slot (se Kirkeh. Saml. 2. R. VI p. 340 flg. og 3. R. IV p. 434 flg.).

**Landet Sogn**, det midterste paa Øen, omgives mod N. af Bregninge, mod S. af Bjærgby S., mod Ø. af Lunkebugt og mod V. af L.-Bælt. Kirken ligger c. 7 km S. for Svenborg. De lavtliggende og jævne Jorder er sandmuldede og lerblandede. En Del Skov (Nørresk., Vornæs Sk. m. m.). Ved Nordvestgrænsen et lille Aaløb, paa Sydvestgrænsen har der været en lille, nu inddæmmede Vig, „Vejlen“. Gennem Sognet gaar Landevejen fra Vindeby til Vemmenæs.



**Befolkning** i 1921: 978 (1801: 722, 1850: 1041, 1901: 992), boende i 237 Gde og Hse. Det saml. **Hartk.** (1905): 372 Td.; 70 Gde med 323 og 144 Hse med 40, forsk. Lodder med 9 Td. Hartk. **Ejdsdk.** (1920): 4171, deraf **Jordv.:** 2376. **Areal:** 1914 ha, hvoraf (1919) besaaet med Hvede 117 ha, Rug 57, Byg 177, Havre 144, Blands. til Modenhed 146, Kartofler 19, Foderroer 141; Brak udgjorde 125 ha, Grøn-foder og Græsning 472, Haver o. l. 63, Skov 260, Klitarealer og Stenmarker 64, Vandar. 4. **Kreaturhold** (1921): 351 Heste, 1379 Stk. Hornkv. (deraf 793 Køer), 61 Geder, 197 Faar, 1192 Svin (1914: 1738).

I Sognet *Landet Kirke* (1454 Lanne; i dagl. Tale: Lundby Sogn og Lundby Kirke) med Skole, Forsamlingshus (opf. 1887), Brugsforen. og Kbmshdl., og Byerne: *Lundby* (1610 Lundby) med Præstegd., Skole (opf. 1779) og Forskole (opf. 1900), *Ml.*, Kbmshdl., Baadebyggeri og Andelsmejeri (Thorskilde; opf. 1888, ombygg. 1913); *Melby* (1610 Melbye); *Nørre-Vornæs* med Skole (opf. 1863); *Sønder-Vornæs*; *Strammelse* (1367 Stremløszze) med Brugsforen.; *Bækkehøvede* med *Ml.* *Vornæs Skovhuse* med Kbmshdl. I Bugten S. for Vornæs Skov en Baade-

bro, 2,8 m Vand. *Nørreskov* (1664 Noederschouff) og *Bøgebjærg*, Hse. *Holstensgade.*, *Skindballegd.* (1610 Schinballe).

Landet S., en egen Sognekommune, har Tingsted i Svenborg og hører under Rets- og Politikr. Svenborg Kbst. m. m., Svenborg Amtstuedistr., Svenborg Læge-, Skatte- og Vurderingskr., Amtets 3. Folketingskr., 2. Forligskr. og 3. Udskrivningskr. 58. Lægd. Kirken tilhører Stamhuset Taasing.

Kirken, maaske fordm indviet til Skt. Jørgen, anses for Øens ældste Kirke. Koret, der har Apsis, og Skibet er opført i romansk Tid af raa Kamp med Kvadersokkel, som paa Skibet er dobbelt profileret. Skibets sydøstl. Sokkelhjørnekvader er foroven dannet som et Menneskehoved; over Stenen er indsat en større, tilhuggen Billedsten, hvorpaa en Løve i Relief. Flere oprindelige, rundbuede Vinduer ses. Foruden de to sædvanlige Døre har der været en Præstedør i Skibets Sydмур. Den oprindelige Syddørs Indfatning, som nu er flyttet til Væggen mellem Taarn og Skib, hvor den danner Hovedindgangen, er en karakteristisk Portal af Kamp, prydet med Relieffremstillinger; paa den halvrunde Overligger ses Christus i oval Ramme, til hvilken to Helgener støtter sig; paa Portalens Sider findes en Kentaur og en Løve (se Løffler, Udsigt over Danm. Kirkeb. p. 124). Paa Reformationstiden blev Kirken forlænget mod V., idet den oprindl. Vestgavl nedreves, og fik Hvalvinger. Taarnet opf. 1634 over Skibets Forlængelse (paa Taarnet staar: 1634 og P. S. A., ∴: Præsten Peder Sørensen Aarhuus), og samtidig tilføjedes Vaabenhuset mod S. Paa Korhvalvingen findes et kalkmalet Juel Vaaben fra c. 1700. Alterbilledet, fra 16. Aarh., i Empire-Ramme, forestiller Korsfæstelsen; Kalken er skænket 1667 af Præsten Jens Mogensen Hosum, der ogsaa 1650 har skænket de malmstøbte Alterstager. Prædikestolen er et Snedkerarbejde i Renæssancestil fra 1619; romansk Granitfont; paa Daabsfadet staar Sophie Elisabeths og Chr. IV's Navnetræk samt Aarst. 1634. Malmlysekroner, skænket af Præstefruen Anna Christine Jørgensdatter, † 1714. Gravsten, den ene over ovennævnte Hosum, † 1679, og Hustru, den anden over Guvernør i Trankebar Axel Juel, † 1720, og Hustru, Sophie Amalie Parsberg, † 1740 (de boede paa en Gaard i Strammelse, Lundsballer, efter hende sen. kaldet Fruegaard). Ved Kirken har der været en kisteformet Gravsten fra den ældre Middelalder.

Paa Lundby Mark, SØ. for Byen, har der staaet et *Skt. Olafs Kapel*, hvoraf der nu ikke mere findes Rester. 1606 opgives dets indvendige Maal til  $8\frac{1}{2} \times 38$  Alen. 1634 nedbrødes det, og Stenene anvendtes til den nordl. Tilbygning paa Bjærgby Kirke. Tidl. har man truffet Mur- og Kampesten her. I Kapellet var et Skt. Olafs Billede, som blev baaret om Markerne, naar Sæden var saaet (se Dania IV p. 269, og Aarb. f. Svendb. Amt 1916 p. 106). Midt i Kapellet var der en Kilde, som tilstoppedes, men nu vælder N. derfor og benyttes som Vandingssted.

I Sognet nævnes i 16.-17. Aarh. Gaardene *Lundsballer* (1552 Lundzballer), se ovfr., og *Broballe* (1610 Broeballier).

I Vornæs Skov ligger ud mod Vandet to lave Gravhøje, *Store-* og *Lille-Pengeshøj*; under Strammelse og Lundby har der været i alt 4 nu rydede Dysser. Andre Oldtidsmindesmærker kendes ikke i Sognet.

**Bjærgby** [Bjerrey] **Sogn**, det sydligste paa Øen, omgives af Landet S., Lunkebugt og Siø Sund, hvorimellem Halvøen Vemmenæs skyder frem, samt Farvandet S. for Fyn. Kirken ligger c. 10 km S. for Svenborg. De overvejende lerede Jorder er lavtliggende og jævne, med Undtagelse af Bjærgby Bakke, 27 m; ved



Sydskysten er der endog saa sidt, at en stor Strækning, „Maanen“, ikke sjælden oversvømmes af Havet, saa at blot den yderste Ende, Vaarø Knude, rager op som en Holm. En Del Skov (Lunkeris, Tved Sk., Stenodde Sk.). Til Sognet hører de ubeboede Holme Store- og Lille-Rallen.

**Befolkning** i 1921: 1420 (1801: 1025, 1850: 1369, 1901: 1303), boende i 317 Gde og Hse. Det saml. Hartk. (1905): 605 Td.; 117 Gde med 548 og 159 Hse med 48, forsk. Lodder med 9 Td. Hartk., samt 4 jordløse Hse. Ejds. (1920): 6255, deraf Jordv.: 3479. **Areal:** 3032 ha, hvoraf (1919) besaaet med Hvede 216 ha, Rug 72, Byg 303, Havre 278, Blands. til Modenhed 273, Kartoffler 23, Foderroer 243; Brak udgjorde 214 ha, Grønføder og Græsning 825, Haver o. l. 120, Skov 229, Vand. 6. **Kreaturhold** (1921): 607 Heste, 2395 Stk. Hornkv. (deraf 1295 Køer), 40 Geder, 365 Faar, 1655 Svin (1914: 3676).

I Sognet Byerne: *Bjærgby* (Bjerreby; 1377 Byerghby) med Kirke, Præstegd., Skole (opf. 1835, kaldet Sofie Frederikke Skolen), Forskole (opf. 1900), Forsamlingshus med Sogneraadlokale (opf. 1912), Alderdomshjem, et „Familiehus“ (med 2 billige Familielejligheder og Friplads til 3 Enker), Ml., 2 Kbmshdlr., Brugsforen., Gæstgivergd. og Andelsmejeri (Damkilde, opr. 1895, nyopf. 1921; Arkt. Christoffersen); *Stjovl* (1552 Stioll); *Vaarø* (1610 Warøe); *Helløv* (Hellelv; 1610 Helluff); *Søby* (1610 Siøbye) med Skole (opf. 1858) og Forskole (opf. 1900); *Gesinge* (1560 Giissinge) med Kbmshdl.; *Ny-Gesinge*; *Skovballe* (1610 Skouffballie) med Kro, Kbmshdl. og Færgebro; *Vemmenæs* (1231 Wymunde næs) med Skole (ny Bygn. 1883), Kbmshdl., Kro og Færgested (en 1857 anl. 250 m lang Anlægsbro med 2,8 m Vand ved Yderenden; en gravet Rende fører fra Løbet ind til Broen), hvorfra Overfart til Rudkøbing. *Stavolt* og *Ny-Vemmenæs*, Gde og Hse. *Stavs Mølle*. *Kragekær*, Andelsmejeri (opr. 1884; indtil 1894 Fællesmejeri, og laa tidl. ved Stavs Mølle. *Vejlegd.* med Kro.

Bjærgby S., en egen Sognekommune, har Tingsted i Svenborg og hører under Rets- og Politikr. Svenborg Kbst. m. m., Svenborg Amtstuedistr., Svenborg Læge-, Skatte- og Vurderingskr., Amtets 3. Folketingskr., 2. Forligskr. og 3. Udskrivningskr. 57. Lægd. Kirken tilhører Stamhuset Taasing.

Kirken (fordum indviet til Skt. Morten) er helt ombygget 1905 (indv. <sup>9</sup>/<sub>12</sub> 1906, Arkt. J. Vilh. Petersen, Odense). Den tidligere Bygning havde af sit romanske Murværk kun bevaret Skibets Mure, af raa Kamp med hugne Hjørnekvadere og Sokkel, medens Koret var ombygget i sentgotisk Tid, omtr. samtidigt med Rummets Overhvalvning og Vesttaarnets Tilføjelse; en Udbygning mod N. stammede fra 1634. Koret stod paa en Broncealdergrav; et Sværd herfra er i Svenborg Amtsmuseum. Den nye Kirke, der rykkedes c. 12 m mod V., er opf. af røde Sten; Skibet, med Korsfløj, er overhvalvet med Tøndehvalvning af Træ og tækket med røde glasserede Tegl. Taarnet, mod V., bærer et kobberklædt Spir. Det gamle Inventar er bevaret i den nye Kirke. Katolsk Fløjaltertavle fra Midten af 15. Aarh. (nu overmalet), med udskaarne Fremstillinger: Korsfæstelsen (i Midtskabet) og andre Scener af Lidelseshistorien (paa Fløjene). Paa Foden af Alterkalken staar: Jeg skal bruges efter Christi Skik og ej efter Pavens vrangte Digt. 1634. Romansk Granitfont med Menneskehoveder. Paa Daabsfadet staar Chr. IV's Navnetræk, 1639 og Elisabeth Augusta. Paa Væggen hænger en sentkatolsk Sidealtertavle med en karakteristisk Bispefigur, sikkert forestillende Skt. Morten (restaur. af Egil Rothe 1909). Skt. Mortens Billede findes desuden paa den smukke Degnestol fra 1536. Paa Skibets Nordvæg et stort, godt skaaret Krucifiks fra Beg. af 16. Aarh. I Skibet findes Mindetavler over Præsterne Poul Andersen Schytte, † 1735, og J. G. Flor, † 1803. Granitgravsten fra omtr. 1200, med en Korsstav. Et stort, smukt udskaaet Egetræsskab fra sentgotisk Tid opbevares nu i Nationalmuseet, hvor der ogsaa findes et mærkeligt Glasmaleri fra Tiden c. 1250, med Billede af Kirkens Værnehelgen, fundet ved den gamle Kirkes Nedrivning i et af de filmurede, romanske Vinduer. — Paa Kirkegården et Monument over ovennævnte Flor.

Paa en tidligere vandomflydt Plads, tæt N. for Bjærgby, skal der have ligget en gammel Gaard, kaldet *Aagaard*, hvilket Navn endnu er bevaret paa nogle af Markerne der. — En Gd. i Bjærgby bar i 17. Aarh. Navnet „Schadeballegaard“. — Fra Vemmenæs foregik i ældre Tid en livlig Færgeforbindelse med Rudkøbing, og al Trafikken mellem Fyn og Langeland gik regelmæssig denne Vej. I 17.-18. Aarh. bestod Byen kun af Færgegaarden samt Skovfogedboligen *Vemmenæshus* (1688 Weners Huus). Færgegaarden afbrændtes i Svenskekrigen. I vor Tid har Færgestedet kun praktisk Betydning under Istransport, men er et yndet Sommerudflugtssted. Paa Færgegaardens Grund har ligget en Teglovn, hvor Stenene til Valdemars Slot er blevet brændt. — I 17.-18. Aarh. laa Sognets Præstegaard i Vaarø. — Skovballe havde tidl. Betydning som Færgested, idet Trafikken til Ærø og videre frem til Holsten for en stor Del gik denne Vej.

Spredt i Sagnet kendes henv. 20 Oldtidsmindesmærker (Gravhøje og Dysser), men det allermeste heraf er nu forstyrret eller sløjfet. I Tved Skov ligger en afgravet Høj, *Assegalle Høj*, og Ø. for den en meget ødelagt Dysse. I Lunkeris ses en Runddysse med forstyrret Kammer. *Stavs Høj* N. for Skovballe, hvorpaa en Mølle er bygget, har indsluttet et større, stensat Gravkammer.

### Drejø Sogn

bestaar af de større Øer *Drejø* (411,8 ha; 1921 298 Indb.), *Skarø* (Skaarø, 189,3 ha; 1921 121 Indb.), *Hjortø* (89,1 ha; 1921 53 Indb.) og *Birkholm* (95,8 ha; 1921 63 Indb.), samt de smaa, ubeboede Holme *Flæskholm* (1 ha), *Grydholm* (0,2 ha) og *Græsholm* (2,7 ha) N. for Drejø og *Vibeholm* (0,5 ha), *Danmark*



(0,02 ha), *Hjelmshoved* (20 ha), *Mejlholm* (2,5 ha) og *Odden* (8,6 ha) omkring Hjortø. Kirken, paa Drejø, ligger c. 16 km SV. for Svenborg og c. 9 km N. for Ærøskøbing. Drejø, der har en Længde fra V. til Ø. af c. 5 km, medens dens største Bredde er c. 2,5 km, bestaar af en mindre, vestl. Del, „Skoven“, med Øgruppens højeste Punkt, 16,6 m, og en større, østl. Del, forbundne ved en ganske smal og lav Landtange, „Drejet“. Skarø, hvis højeste Punkt er Vesterbjærg, 9 m, er c. 2,5 km lang og c. 2 km bred. Naar undtages en Del af Drejø, er Øerne lave og jævne. Paa Drejø og Skarø er Jorderne, med Undtagelse af enkelte side Strækninger, der er udsatte for Oversvømmelse, og som er sandede og grusede, overvejende lermuldede; paa Hjortø og Birkholm er de lettere, sandmuldede; paa Hjortø findes Rødsand i Underlaget.

Befolkning i 1921: 535 (1801: 416, 1850: 590, 1901: 623), boende i 142 Gde og Hse. Det saml. Hartk. (1905): 116 Td.; 48 Gde med 99 og 80 Hse med 16, forsk.



Lodder med 1 Td. Hartk., samt 1 jordløst Hus. Ejdsks. (1920): 1419, deraf Jordv. 731. Areal: 822 ha, hvoraf (1919) besaaet med Hvede 3 ha, Rug 74, Byg 78, Havre 76, Blands. til Modenhed 47, Kartofler 9, Foderroer 57; Brak udgjorde 37 ha, Grøn-foder og Græsning 303, Haver o. l. 49, Tørvemoser 4, Heder og Lyngbakker 3, Klitarealer og Stenmarker 9, Vandar. 5. Kreaturhold (1921): 152 Heste, 806 Stk. Hornkv. (deraf 483 Køer), 3 Geder, 524 Faar, 535 Svin (1914: 863).

Paa Drejø (1231 Østrædraghø og Væstræ draghø) ligger *Drejøby* med Kirke, Skole, Forsamlingshus (opf. 1896), 3 Kbmshdrl., Teglværk og Andelsmejeri (Bækskilde, opr. 1894). Mod N. ved „Vigen“ er en lille Baadehavn, med indt. 1 m Vand, og paa Øens Østside en 250 m lang Bro med 3,1 m Vand, hvor Rutedampskibene mellem Svenborg og Ærøskøbing anløber. Paa Skarø (Skaarø; 1231 Skaarø, udtales Skarø) *Skarøby* med Kapel (opf. 1899, indiv.  $\frac{20}{5}$  1900; Arkt. N. Jacobsen), Skole, Kbmshdrl., Ml. og Andelsmejeri (opr. 1894). Paa Nordkysten en Skibsbro (2,5 m Vand). Paa *Hjortø* (1231 Hiortø) Landsby med Skole, Ml. og Andelsmejeri (Strandkilde; opr. 1905). Paa *Birkholm* (1231 Byrkholm) Landsby med Skole og Kbmshdrl. Paa Sydsiden af Øen en Baadebro og en lille Havn, 0,6 m Vand. Der er dagl. Motorbaadsforb. med Marstal. Birkholm og Hjortø har fælles Lærer, der skiftevis er 14 Dage paa hver Ø.

Drejø S., en egen Sognekommune, har Tingsted i Svenborg og hører under Retskr. Sunds-Gudme Hdr., Politikr. Svenborg Kbst. m. m., Svenborg Amtstuedistr., Svenborg Læge-, Skatte- og Vurderingskr., Amtets 3. Folketingskr., 2. Forligskr. og 3. Udskrivningskr. 56. Lægd. Kirken og Kapellet er selvejende.

Kirken er oprindl. opført 1535 af Drejøs 13 Gaardmænd som et „Kapel“ af Kamp; i 1. Halvdel af 17. Aarh. er den blevet udv. med det overhvalvede Kor, der er af samme Breddes som Skibet og har Kamgavl, og Vesttaarnet, der har kamtakkede, blindingsprydede Gavle, ligesom Skibet fik Hvælvinger; Taarnrummet, der har rund Bue ind til Skibet, har fladt Loft, ligesom Vaabenhuset ved Taarnets Sydside. Kirken er bl. a. restaureret 1779 og 1875 (de to Aarstal staar paa Taarnet), ved hvilken sidste Lejlighed den helt blev overpudset med Cementtrapning og indvendig malet blaa med hvide Ribber. Vinduene er rundbuede. Alertavle i Renæssancestil med et Krucifiks og et ret godt Billede (Christus med Kalk og Brød). Udskaaen Prædikestol i Renæssancestil. Romansk Granitfont med et udhugget Bispehoved, paa muret Fod. I Koret Ligsten over Præsten Niels Christoffersen Fabricius, † 1662, og Hustru.

Øerne har tidl. til Dels været bedækkede af Skov og er i Middelald. blevne benyttede til Jagt af Kongerne; Vald. II's Jrdb. angiver, at der paa Drejø var Hjorte, Daayr og Heste, paa Skarø Hjorte og paa Hjortø og Birkholm Heste; paa Drejø siges, at der var et Hus, vel et Jagthus. Efterhaanden som Krongodset solgtes, kom de ind under forskellige Herskaber; saaledes blev Drejø, tillige med Avernakø, 1667 skødet til Enken efter Otte Krag til Egeskov; 1766 blev den købt af Preben Brahe og kom saaledes under Hvedholm; Skarø kom med Lehnskov ind under Baroniet Lehn; Hjortø kom først i 2. Halvdel af 18. Aarh. ind under Stamhuset Taasing, og Birkholm lagdes under Grevskabet Langeland, da dette oprettedes 1672.

Alle Øerne, særlig dog Birkholm, er ved Højvande udsatte for Oversvømmelse, mod hvilken Beboerne søger at beskytte dem ved Diger, der tættes med Tang. Men i særligt haardt Vejr bliver disse Diger ofte bortrevne, og Øerne lider meget, saaledes ved Stormfloden  $\frac{19}{11}$  1872 og  $\frac{10}{2}$  1874. I 1872 var Birkholm helt oversvømmet, saa at Beboerne maatte redde sig op paa Lofterne; Hjortø var under Vand paa 16 Td. Ld. nær, og af Drejø stod  $\frac{4}{7}$  under Vand; Digerne, der er indt. 2,5 m høje, blev overalt stærkt beskadigede. Havet borttager efterhaanden Dele af Øerne.

Paa den vestl. Del af Drejø har der ligget nogle Skanser, der var opførte mod Engländerne 1808.

Drejøs gl. Mølle *Hvedholmssgave* brændte 1920.

Drejø hørte ind under Ærøskøbing Menighed indtil 1535, da Øen fik sin egen Kirke og Præst; men da Kaldet var for ringe til at underholde en Præst, blev ved Kongebrev af 1555 Skarø, der tidl. havde hørt under Ø.-Skerninge, Hjortø, før under Bjærgby paa Taasing, og Birkholm, før under Humle paa Langeland, henlagt under Drejø Kirke.

Ingen Oldtidsmindesmærker findes nu paa Drejø; paa et Sted, kaldet *Stendysse*, tæt Ø. for Drejø By, har forhen mulig staaet en Dysse.

Litt.: P. Tommerup, Topographie over Drejø Sogn, Odense 1823. — A. Fabricius, Drejø Sogns Beskr. og Hist., Kbh. 1882. — Se ogsaa Saml. til Fyens Hist. I p. 130 fl.

**Strynø Sogn** bestaar af Øerne *Strynø* (493,2 ha; 1921 668 Indb.) og *Strynø Kalv* (45,8 ha; 1921 26 Indb.) samt de ubeboede Øer *Vogterholm* (8,5 ha), *Bondeholm* (2 ha), *Græsholm* (0,9 ha), *Boddiken* (0,1 ha), *Bredholm* (30,6 ha) og *Grensholm* (1,6 ha), alle liggende i Farvandet mellem Taasing, Ærø og Langeland. Kirken, midt paa Strynø, ligger c. 17 km S. for Svenborg, 7 km SV. for Rudkøbing og 13 km ØNØ. for Ærøskøbing. Jorderne paa Strynø, der er bølgeformede og ganske lave ved Kysterne, men højere i Midten (højeste Punkt 10 m), er lermuldede; paa Strynø Kalv er de mere grusede, og for at beskytte dem mod Oversvømmelse er de inddigede; alle Udkanterne benyttes til Græsning.



Befolkning i 1921: 694 (1801: 490, 1850: 631, 1901: 750), boende i 172 Gde og Hse. Det saml. Hartk. (1905): 130 Td.; 52 Gde med 120 og 129 Hse med 10 Td. Hartk., samt 2 jordløse Hse. Ejds. (1920): 1592, deraf Jordv.: 747. Areal: 583 ha, hvoraf (1919) besaaet med Hvede 17 ha, Rug 30, Byg 86, Havre 61, Blands. til Modenhed 56, Kartofler 10, Foderroer 58; Brak udgjorde 15 ha, Grønfoder og Græsning 186, Haver o. l. 22, Klitarealer og Stenmarker 2, Vandar. 2. Kreaturhold (1921): 140 Heste, 649 Stk. Hornkv. (deraf 403 Køer), 1 Ged, 279 Faar, 560 Svin (1914: 1033).

Paa *Strynø* (1231 Stryn) *Strynøby* med Kirke, Præstegd., Skole, Brugsforen., Kbmshdler., Ml., 2 Andelsmejerier (opr. 1911 og 1914) og Toldkontrolst. Paa Vestkysten en Mølle. Paa Østkysten en Baadehavn (0,8 m Vand) og en Anlægsbro (Grevebroen), med 3,3 m Vand, hvor Rutedampskibene mellem Svenborg og Marstal anløber. Paa *Strynø Kalv* (1231 Stryn calf) ligger 3 Gaarde.

Strynø S., en egen Sognekommune, har Tingsted i Rudkøbing og hører under Rets- og Politikr. Rudkøbing Kbst. m. m., Svenborg Amtstuedistr., Ølandenes Lægekr., Rudkøbing Skattekr., Svenborg Vurderingskr., Amtets 6. Folketingskr. 4. Forligskr. og 3. Udskrivningskr. 87. Lægd. Kirken er selvejende.

Kirken er en moderne Bygn. af gule Mursten, bestaaende af Skib og Kor med tredsidet Afslutn. mod Ø. og Taarn mod V. Den er, paa den nederste Del af Taarnet nær, opført fra nyt 1867 af Besidderen af Baroniet Lehn efter Tegn. af V. Dahlerup og Ove Petersen i Stedet for den lave, lille Kirke, som stammede fra 16. Aarh. og bestod af Skib med Kor og Taarn mod V. samt en Tilbygning, der 1729 var tilføjet af Joh. Lehn til Hvidkilde. Det indre har Bjælkeløft. Taarnrummet tjener som Vaabenhus. Af det gamle Inventarium er kun bevaret den i Renæssancestil udskaarne Prædikestol fra 1618. Altertavlen forestiller Forklarelsen paa Bjærgtet.

Strynø hørte i Middelalderen til Krongodset (i Vald. II's Jrdb. siges, at der var Hjorte og Heste paa den). 1753 solgtes den til Grev Fr. Ahlefeldt for 13,000 Rd. og kom ind under Grevsk. Langeland, under hvilket den var Fæstegods, men i den senere Tid er dette afhændet. Den udgjorde allerede i 17. Aarh. et eget Birk, og Tinget holdtes paa Øen, men 1830 flyttedes det til Rudkøbing, og 1855 inddroges Øen under Langelands Sønder-Herreds Jurisdiktion.

Strynø hørte forud til Rudkøbing Sogn; men Bisp Jens Andersen Beldenak tillod Beboerne at have en egen Kapellan (bekræftet <sup>12</sup>/<sub>6</sub> 1518). Øen har da vistnok fra den Tid haft et Kapel, som dog foreløbig blev ved at staa under Sognepræsten i Rudkøbing, indtil Peder Christiensen <sup>6</sup>/<sub>12</sub> 1529 fik kgl. Bekræftelse paa „Stryn Kirke“ (en anden

Kilde siger: „1587, da en liden Kirke paa Landet blev bygt, fik de kgl. Tilladelse til at have deres egen Præst“).

Gravhøje kendes ikke paa Strynø; derimod har der været nogle Dysser, alle forlængst sløjfede. N. for Strynøby er fundet adskillige Flintredskaber fra Stenalderen. Paa Bredholm er af Nationalmuseet undersøgt to mandslange, stensatte Gravkister med omgivende Stenlægning, samt en formentlig Offerplads med talrige Hesteknogler; Tidsbestemmelse usikker.

Litt.: Præsteembedet paa S., i Kirkeh. Saml. 4. R. III p. 170 flg. — Se ogsaa Saml. til Fyens Hist. I p. 128 flg.

## Sallinge Herred.

*Sognene: Faaborg Købstads Landdistrikt, Diernæs, Vester-Aaby, Aastrup, Vester-Skerninge, Ulbølle, Hunstrup, Brahe-Trolleborg, Krarup, Herringe, Gestelev, Espe, Vantinge, Heden, Allested, Vejlev, Nørre-Broby, Sønder-Broby, Øster-Hæsinge, Hillerslev, Vester-Hæsinge, Sandholts-Lyndelse, Jorløse, Hostrup, Svanninge, Horne, Lyø, Avernakø.*



1610



1648

Sallinge Herred, det største i Amtet, indbefatter det sydvestl. Hjørne af Fyn, begrænset mod Ø. af Sunds og Gudme Herreder, mod N. og V. af Odense Amt (Aasum, Odense og Baag Hrd.) og mod SV. af Lille-Bælt, i hvilket Herredet udsender Halvøen *Horneland*, som mod S. begrænser Helnæs Bugt. I Lille-Bælt hører Øerne *Bjørnø, Avernakø, Lyø, Ilumø* m. fl. til Herredet. Den største Udstrækning fra N. til S. er c. 29, fra Ø. til V. c. 26 km. Overfladen er gennemgaaende højtliggende og bakket, navnlig i den sydvestl. og vestl. Del, idet en Øst fra kommende Højderyg her mod V. ender i Lerbjerg, 126 m, med andre Højdepunkter som Kongens Høj, 116 m; og Rikkelsbjerg, 112 m, og fra Lerbjerg udgaar Øens nordvestl. Hovedvandskel, i hvilket nær ved Vestkysten nogle af Øens højeste Punkter findes, nemlig Trebjerg, 128 m, og Sandbjerg, 112 m (de „fynske Alper“); ved Herredets Nordvestgrænse ligger i Vandskellet Synebjerg, 82 m. Ved Kysten er der lavere, dog hæver det sydvestl. Vandskel ude paa Horneland sig i Tostebjerg til 62 m. Den østl. og nordl. Del af Herredet er jævner. Jorderne er for en Del lerede, navnlig paa Siderne af de store Bakkestrækninger; paa Bankerne er de sandede og min-

dre gode. Af Vandløbene nævnes *Hunstrup Aa*, der løber mod S., og *Odense Aa*, der udspringer omtr. midt i Herredet, kommende fra Fyns største Indsø, *Arreskov Sø*, 370 ha. Navnlig de sydl. og østl. Dele har nogen Skov (i alt 5942 ha). Med Hensyn til Frugtbarheden hører Herredet til de middelgode (gmnstl. c. 10